



ASOCIAȚIA
PROFESIONALĂ
A
GEOGRAFILOR
DIN ROMÂNIA

- **Geografia ca știință**
- **Geografia ca obiect de învățământ**

www.apgr.eu

ISSN 2067 - 4090

e-ISSN 2068-9977

L- ISSN 2067 - 4090



Editura Universitară

Geograful

REVISTĂ DE INFORMARE, ANALIZĂ,
CULTURĂ ȘI OPINIE GEOGRAFICĂ

ANUL XVI, NR. 1 - 4,
IANUARIE – DECEMBRIE 2024

IN MEMORIAM

- Prof. univ.dr. Alexandru Ungureanu - Așa cum l-am cunoscut: inteligență scilpitoare, memorie structurată, discurs impecabil, generozitate fără margini, fin observator al lumii! 3
- Remember – Profesor universitar doctor Alexandru Ungureanu 6
- Profesorul Alexandru Ungureanu. Un Om printre geografi, un Geograf printre oameni 10
- Profesorul Alexandru Ungureanu– O viață închinată Geografiei 13
- Alexandru Ungureanu– Rememorări 17

ARTICOLE ȘI COMUNICĂRI

- Dinamica populațiilor de vânători-culegători din paleolitic de pe Valea Bistriței (România) 20
- Asupra geodemografiei migranților în Regiunea Sud-Vest, Oltenia 43
- RECENZII 58
- EVENIMENTE 62

GEOGRAFUL

Revistă de informare, analiză, cultură și opinie geografică

COLEGIUL EDITORIAL

Editor șef

Prof.univ.dr. Ioan IANOȘ

Secretar general de redacție

Asis. univ. dr. George SECĂREANU

Editori șefi adjuncți

*Prof.univ.dr. Cristian BRAGHINĂ, prof.univ.dr. Pompei COCEAN,
prof.univ.dr. Alexandru ILIEȘ, prof.univ.dr. Constantin RUSU,
prof.univ.dr. Petru URDEA*

Membrii Colegiului editorial

*Prof.univ.dr. Bogdan MIHAI, prof.univ.dr. Ionel MUNTELE,
prof.univ.dr. Maria PĂTROESCU, prof.univ.dr. Nicolae POPA,
prof. univ.dr. Maria RĂDOANE, prof.univ.dr. Vasile SURD,
conf.univ.dr. Dănuț-Radu SĂGEATĂ, dr. Vasile SIMILEANU*

Secretariat de redacție

*Prof.univ.dr. Igor SÎRODOEV, conf. univ.dr. Daniela ZAMFIR, conf.univ.dr. An-
dreea Loreta CERCLEUX, conf. univ.dr. Maria Natașa TĂTUI-VĂIDIANU,
lect. univ. dr. Ilinca Valentina STOICA, lect. univ. dr. Florentina-Cristina MERCIU,
lect. univ. dr. Mirela PARASCHIV, lect. univ. dr. Irina FLOREA-SAGHIN,*

Revista GEOGRAFUL este editată de:



ASOCIAȚIA PROFESIONALĂ A GEOGRAFILOR DIN ROMÂNIA

Înscrișă în Registrul Asociațiilor și Fundațiilor nr.111 din 16.10.2008,
Judecătoria Sector 1, București
CIF 25807732 / 2009, IBAN RO93CECEB31943RON2300998
CEC BANK S.A., S.M.București, Agenția Sala Palatului
București, Sector 1, Bd.Nicolae Bălcescu nr.1, cod 010041
tel. 021-3138410, 021-3143508/2137, 0745121408
fax. 021-3138410, e-mail: ianos50@yahoo.com

În colaborare cu:

**CENTRUL INTERDISCIPLINAR DE CERCETĂRI AVANSATE
ASUPRA DINAMICII TERITORIALE (C.I.C.A.D.I.T) - Universitatea din București**
București, sector 3, Bd. Regina Elisabeta nr.4-12, cod 030018
web: www.cicadit.ro

IN MEMORIAM

PROFESORUL ALEXANDRU UNGUREANU.

Așa cum l-am cunoscut: inteligență scilpitoare, memorie structurată, discurs impecabil, generozitate fără margini, fin observator al lumii!

Format la Școala geografică ieșeană, având ca profesori personalități remarcabile ale geografiei românești (Gheorghe Năstase, Ioan Șandru, Ion Sârcu, Constantin Martiniuc și alții), prof. Ungureanu a multiplicat realizările predecesorilor, pe care i-a admirat și prețuit. A fost unul dintre puținii geografi actuali, care a urmat axioma lui S. Mehedinți: *”în știință e altfel: munca este în bună parte colectivă. Cercetătorii se iau pe urma altora, iar la popas, se suie pe umerii celor ce au mers înaintea lor, ca să vadă cât mai departe în zare”*. În întreaga sa viață didactică și științifică a manifestat, ca nimeni altul, un adevărat cult al predecesorilor și realizărilor acestora, ceea ce cu greu se mai descoperă la actualele generații de geografi.

În urmă cu doar trei ani, cu prilejul aniversării „optezeciștilor geografi ieșeni” (printre care și prof. Ungureanu), aminteam când în care l-am întâlnit prima dată (în 1973 la repartitia guvernamentală) și contextul în care l-am descoperit pe parcursul primelor 10 ediții (1980-1989) ale Seminarului Geografic „Dimitrie Cantemir” (Geograful, 2-4, 2021). M-a impresionat atunci, modul în care a condus dezbaterile din secțiile unde se prezentau comunicările de geografie umană, eleganța întrebărilor și a comentariilor, modul în care te puneau să reflectezi mai profund asupra ideilor exprimate și în care îți declanșau alte piste de analiză. Totală admirație pentru co-

municările științifice, susținute de domina sa în acele inedite întâlniri!

Evident că ne-am întâlnit și în alte contexte oferite de activități ale Societății de geografie, ale Institutului de Geografie sau ale geografilor ieșeni, dar adevăratul prilej, în care am descoperit amândoi că percepem lumea în mod asemănător, a fost stagiul de o lună de zile petrecut împreună la Saint-Cloud (Paris), la începutul verii anului 1991. După ce încheiam sarcinile de cercetare și documentare, abia așteptam să-l întâlnesc, spre seară, pentru a discuta, la o bere (a fost o perioadă foarte călduroasă la Paris), despre geografie, lume și viață. Admiram cultura generală extrem de vastă a domniei sale, dorința de documentare permanentă, formidabila memorie și capacitatea de a efectua conexiuni în timp și spațiu, cu reverberații în domeniul geografie. Deși sunt o fire care particip la dialog, atunci, eram în fața unui om de știință, care mă făcea să ascult și să mă gândesc că niciodată nu mă voi putea ridica la nivelul intelectual al dânsului. Tot timpul aveam impresia că are mult mai multe răspunsuri la întrebările pe care și le puneam, întrebări generate de paradoxul dintre potențialul geografiei de a descifra lumea și capacitatea geografilor de a-l valorifica. Mărturisirea profesorului Iațu (regăsită printre ineditele aprecieri la adresa magistrului, în acest volum) despre motivația alegerii geografiei de către absolventul de liceu Ungureanu

(„*Geografia a fost singura știință care putea să-mi ofere răspunsuri la toate întrebările mele*”), confirmă constatarea mea.

Deși am avut acest minunat prilej de a-l cunoaște și de a-i aprecia activitatea, gândirea și rezultatele obținute, trebuie să mărturisesc că, într-un anumit context, l-am nedreptățit pe prof. Ungureanu! În urmă cu câțiva ani, i-am mărturisit cum, la începutul anului 1992, probabil, părerea mea, exprimată la cererea Președintelui secției de specialitate a Academiei Române, a condus la alegerea altui candidat ca membru corespondent. Acest gând m-a urmărit toată perioada de când am conștientizat că opțiunea mea ar fi putut înclina balanța, până când profesorul m-a liniștit, spunându-mi că nu și-a dorit acest titlu, nici atunci și nici ulterior, doar că academicianul Ionesi a insistat foarte mult pentru depunerea dosarului. Mi s-au confirmat încă o dată calitățile sale umane, îmbibate cu generozitate, noblețe, toleranță, modestie și fără orgolii, care exprimă comportamentul ideal al unui om de știință și cultură. Situându-se deasupra problemelor actuale ale lumii, profesorul Ungureanu era frământat de ideea dominantă că timpul este insuficient pentru a reuși să finalizeze proiectele sale. Satisfacția mea personală a fost că în anul 1995 a fost ales membru corespondent al Academiei Române, poziție pe care a onorat-o prin întreaga sa activitate, desfășurată ulterior. În această poziție, ca și în celelalte ocupate, de-a lungul timpului, a dovedit că „avea în sânge” simțul dreptății și al aprecierii corecte, fără niciun strop de ranchiună, al capacității oamenilor cu care interacționa, neacceptând compromisuri sau abateri de la principiile și conduita sa morală impecabilă. Am asistat de mai multe ori la luări de poziții elegante și la propuneri bine chibzuite.

Având suficient de multe ocazii pentru a discuta diversele aspecte ale geografiei, i-am mulțumit, de mai multe

ori, pentru excelentul studiu tipărit în editura Academiei *Orașele din Moldova. Studiu de geografie economică*. Lucrarea domniei sale a fost un reper pentru mine în toată perioada în care mi-am elaborat teza de doctorat, încercând să mă înscriu în aceeași gândire sistemică, bine structurată a ideilor, exploatând toate convergențele științifice cu studiul pe care îl elaboram.

Acum circa cinci ani, la mirarea mea că încă nu a fost propus ca titular al Academiei Române, mi-a răspuns: „Domnule Ianoș, eu nu am timp să scriu articole ISI, pentru că știința și reputația se măsoară, astăzi, doar prin „cantități”, nu prin valoarea ideilor. Pe mine mă preocupă altceva și sper să-mi duc proiectul până la capăt”! Nu știam *exact* la ce lucra prof. Ungureanu, dar în ultima discuție telefonică din vara anului 2023, cu soția dânsului, prof.univ.dr. Irina Ungureanu, am aflat că nu mai avea mult și reușea să comenteze și să explice semnificațiile denumirilor geografice de pe teritoriul României în peste 3500 de pagini. Cred că acestea reprezintă un adevărat tezaur și sper ca foștii dânsului studenți și actuali colegi universitari să poată recupera rezultatele acelei munci titanice.

Modestia dânsului nu poate fi regăsită în istoria geografiei și chiar a științei românești. Aceasta era însoțită de o forță internă deosebită, de care mi-am dat seama după accidentul vascular pe care l-a avut la 64 de ani. Această forță, care l-a făcut să revină la potențialul intelectual anterior, a fost canalizată spre nobile obiective definite de studierea denumirilor geografice. În ciuda dificultăților de mobilitate fizică, în tot mai puținele întâlniri la nivelul Academiei, nu accepta să fie ajutat de vreun prieten, preferând să se deplaseze pe jos de la gară până în aula sau sediul secției și invers.

Profesorul Ungureanu a fost dedicat formării tinerelor cadre didactice și cercetători, care au fost sprijiniți de-a lungul timpului în drumul lor spre perfor-

manță și chiar excelență. Contactele dânsului cu geografii francezi, începând chiar cu marii geografi J.B. Garnier și G. Chabot, continuând ulterior cu V. Rey, R. Brunet și Robert Pite, cu geografii elvețieni francofoni (M. Cosinschi și J.B. Racine), le-a valorificat prin trimiterea la studii, schimburi de experiență și participări la manifestări științifice a numeroși tineri doctoranzi. Rezultatul a fost că la Iași s-a dezvoltat o puternică secție de geografie în limba franceză, precum și un centru de cercetare de excelență (CUGUAT), având colaborări directe cu Centrul de cercetare al filialei Academiei Române din Iași.

Personal, m-am bucurat mult de prietenia familiei Ungureanu. M-am considerat unul dintre geografii răsfățați, care au avut onoarea de a fi invitați la căsuța dâșilor de vacanță la Câmpulung-Moldovenesc. Aceasta era înțesată de cărți și plină de un aer academic, creativ, pe care nu l-am mai simțit decât în perioada în care am locuit, prima dată, în casa Mehedinți! În același timp, am fost onorat de vizita distinsei familii Ungureanu, chiar înainte de Pandemie, un privilegiu pe care l-am obținut cu foarte mari in-

sistențe și rugăminți, invocând acceptul meu pentru vizita pe care o desfășurasem, înainte cu circa 10 ani la Câmpulung Moldovenesc.

Distinsul profesor Alexandru Ungureanu rămâne pentru mine personal, dar și pentru geografii români, o personalitate de primă însemnătate, cu o inteligență scilicet, cu un discurs impecabil, cu o memorie bine structurată și cu o generozitate fără margini. Lasă o operă care va ghida multă vreme geografia umană românească, o construcție instituțională care și-a dovedit rolul în valorificarea potențialului geografic pentru amenajarea și dezvoltarea teritorială (CUGUAT) și o generație de specialiști, care vor amplifica și îmbogăți ideile lansate de domnia sa.

Pierderea pentru geografia românească rămâne incomensurabilă, iar noi, cei care l-am cunoscut, trebuie să-i fim recunoscători pentru contribuția sa la creșterea vizibilității geografiei românești și ieșene la nivel național și internațional și să-i cinstim memoria în vecii vecilor.

Prof.univ.dr.emerit Ioan Ianoș

REMEMBER – PROFESOR UNIVERSITAR DOCTOR ALEXANDRU UNGUREANU (*membru corespondent al Academiei Române*)

Marele poet latin Horațiu (65-8 îHR) în lucrare „ODE”, referindu-se la inevitabilitatea morții și egalitatea tuturor în fața ei, a consemnat următorul adevăr: „OMNES UNA MANET NOX” (pe toți ne așteaptă aceeași noapte).

Și iată, brusc, această noapte a veșniciei, pentru dragul nostru profesor și coleg de catedră zeci de ani – prof. Alexandru Ungureanu (membru corespondent al Academiei Române din anul 1995) a început cu câteva zile înainte de aniversarea zilei de naștere (22 iulie 1941) și a împlinirii onorabilei vârste de 83 de ani, în dimineața zilei de 19 iulie 2024, într-o stranie și discutabilă singurătate în locuința sa din str. Garabet Ibrăileanu din Iași.

Cu ocazia aniversării vârstei de 70 de ani a profesorului Al. Ungureanu (2011) lectorul univ.dr. Ionel Boamfă, în Analele Universității „Al.I.Cuza”, tom LVI, sIIc – Geografie, a făcut o amplă și extrem de bine documentată, prezentare (pe 11 pagini) a personalității didactico-științifice a distinsului coleg, cu strămoși ardeleni și părinți cu o înaltă educație și cultură: tatăl – jurist și istoric, fost director al Arhivelor Statului – Iași și mama – profesoară de matematică și fost lector la Institutul Politehnic din Iași. De aceea nu insist prea mult asupra acestor aspecte publicate anterior și deja cunoscute.

Profesorul Alexandru Ungureanu s-a născut la o lună după începerea celui de-al doilea război mondial. A început Școala primară la 6 ani și două luni, după care a urmat Școala Generală și

Liceul de băieți „C. Negruzzi” din Iași, care, pe atunci, avea doar 10 clase. Facultatea de Biologie-Geografie a frecventat-o în perioada 1957-1962. Fiind un student excepțional a fost remarcat de șefii de catedre și încadrat, după absolvire, ca preparator (1962).

Atunci, renumitul prof.univ.dr. Ioan Sârcu (1916-1987) ce preda Geografia fizică a României s-ar fi exprimat: „Ungureanu este o pasăre rară! Depinde în ce *colivie* (catedră) va ajunge”. Și a ajuns la Catedra de Geografie economică, atunci condusă de prof.univ.dr.doc. Ioan Șandru, mare personalitate a geografiei românești (1913-2010), prorector al Universității „Al.I.Cuza” (1956-1972) și Președinte al Societății de Geografie din România (1972-1991). Interesant este faptul că ambii profesori (Ioan Șandru și Alexandru Ungureanu) erau născuți în ziua de 22 iulie, dar în ani diferiți: 1913, respectiv 1941. Profesorul Ioan Șandru, care a trăit aproape un secol, a fost înmormântat în satul Poiana Sărată (satul natal), comuna Oituz, județul Bacău, alături de părinți.

Probabil, în noaptea 18-19 iulie 2024, prin reactivarea Accidentului Vascular Cerebral (AVC) suferit în anul 2005, s-a stins din viață bunul meu coleg și prieten – „Sandu”, cel cu care am împărțit zeci de ani același cabinet și mă „alintă”, deseori, cu apelativul „bădie Lică”. Asta, pentru că mă considera un „frate mai mare”, eu fiind cu două săptămâni mai în vârstă decât el (5 iulie 1941). Dar el urmând Școala primară la 6 ani și făcând liceul de 10 clase, a ajuns preparator în

1962, cu doi ani înaintea mea (1964), la aceeași catedră de Geografie economică.

Profesorul Alexandru Ungureanu a fost un cadru didactic de excepție, greu de întâlnit, dar și mai greu de înlocuit, cu o aleasă vocație științifică, didactică și pedagogică. Avea conștiința și misiunea responsabilității absolute, față de studenți, colegi, facultate, universitate și țară.

Era dotat cu o inteligență vie și pătrunzătoare, dar asociată și cu o memorie prodigioasă, care l-au ajutat să învețe, de timpuriu, patru limbi străine: franceză și rusă (care se făceau și în școli), engleza și germana, ca autodictat, în familie, pentru că toți ai casei aveau nevoie de aceste limbi de comunicare internațională. Cunoașterea limbilor străine l-au ajutat enorm în documentarea și scrierea geografică, în comunicarea cu Occidentul, chiar și înainte de 1989, când erau mari restricții.

Profesorul Alexandru Ungureanu gândea profund, dinamic, analitic și sintetic, făcând numeroase comparații și conexiuni între fenomenele geografice (naturale și economice) cu cele politice și sociale, la nivel regional și mondial – dându-i predând cursurile de Geografie economică a lumii și Geografia resurselor naturale mondiale. Efortul era mare, inclusiv pentru procurarea unor cărți din literatura geografică mondială datorită restricțiilor din perioada comunistă.

Pe lângă inteligența complexă (logică, lingvistică și vizual-spațială) și memoria atotcuprinzătoare, profesorul Ungureanu mai avea două calități deosebite, rar întâlnite la alte persoane:

- a) O pasiune uriașă pentru Geografie (cu toate ramurile acesteia), întinsă până la paroxism, ce pentru el reprezenta o adevărată și „sfântă icoană”, la care se „închina zilnic”;
- b) O stăruință statornică în muncă, dusă până la sacrificiul sănătății și

a multor activități familiale. Pentru el nu exista „timp liber”, ci doar „timp ocupat”!

Profesorul Alexandru Ungureanu a fost un erudit, o personalitate științifică enciclopedică, de talie europeană, insuficient valorificată în perioada 1962-1989, care a comunicat și publicat sute de lucrări științifice, inclusiv zeci de cărți și cursuri universitare (vezi I. Boamfă, 2011).

Era doctor în geografie din anul 1976 și posesorul a două premii ale Academiei Române, precum și două titlului de „Doctor Honoris Causa”. A condus 15 teze de doctorat. Era membru în multe comitete și comisii naționale și internaționale (axate pe probleme de specialitate) și membru de onoare al Societății Franceze de Geografie.

În activitatea Academiei Române a fost președintele Comisiilor de standardizare a denumirilor geografice și de Toponomastică.

Profesorul Alexandru Ungureanu a făcut deplasări și stagii de documentare la mari Universități și Biblioteci din Occident (Franța, Polonia, Austria, Grecia, Ungaria, Italia, Elveția, Germania, Spania, Olanda, Anglia și Suedia), precum și în statele din jur (Ungaria, Bulgaria și Republica Moldova), procurând numeroase informații și lucrări geografice, inclusiv cartografice (hărți austriece, ungare, rusești, etc) despre teritoriile românești și ale țărilor vecine sau a celor care vremelnic au ocupat spațiul românesc. Voia să le publice în anii care vor urma, dar nu cred că s-a gândit la efortul pe care îl presupuneau, la etapele vieții și la limitele biologice.

Pentru oricine, întâlnirea cu profesorul Alexandru Ungureanu era însoțită de un sentiment de bucurie și de mare respect, dar și de emoție și neliniște indusă de personalitatea lui. Pentru că, era o persoană polivalentă, care îți crea convingerea că știa totul în geografia economică românească și mondială. Pentru că era stăpân pe cu-

noștințele sale, știa să-și apere cu strășnicie punctele sale de vedere, pe care le considera cât mai aproape de adevăr, imbatabile.

Profesorul Alexandru Ungureanu avea o statură înaltă și puternică, dar care emana o privire blândă (de om bun și constructiv), examinatoare și plină de omenie, cu fața mereu gânditoare, preocupată, parcă, să găsească un răspuns la o întrebare care îi aparținea lui sau altcuiva! Caracterul și temperamentul său reflectau: blândețe, calm și simplitate, altruism fără limite, generozitate, respect, tenacitate, onestitate, demnitate și înaltă moralitate.

Prin tot ceea ce gândea și făcea, era absolut original! Nu-i plăcea să imite, nici gând să fraudeze sau să fie învins! Pentru aceasta, citea enorm (chiar și în timpul ședințelor de partid, înainte de 1989) și se „fortifica” cu argumente solide la tot ceea ce trebuia să afirme sau să infirme. Muncea organizat, atent, eficient și motivat mai mult acasă decât la facultate.

Pentru unii (cunoscuți sau necunoscuți) purtarea lui sobră părea enigmatică. Da, era un om rezervat, diplomat și chiar tăcut, uneori. Prefera mai mult liniștea singurătății (citind sau scriind) decât „zgomotul” unor întâlniri de orice fel.

Soția sa - profesor universitar doctor emerit Irina Ungureanu – cadru didactic tot la Facultatea de Geografie și Geologie, cu aceeași cifră a destinului (8), dar decedată doar cu 9 luni înainte, se înțelegea perfect în muncă și aspirații, precum și în gestionarea timpului pentru activitățile gospodărești și de serviciu (didactice și științifice). Irina, născută pe 2 septembrie 1941, a suferit mult după ce a fost respinsă, l înscrierea l Universitatea din București (1959) din cauza „originii nesănătoase” – tatăl ei fiind preot. În anul următor, a fost admisă la Universitatea „Al.I.Cuza” din Iași.

Profesorul Alexandru Ungureanu , rar, spunea colegilor la ce lucrează sau unde va pleca, în țară sau străinătate.

Fiindu-i teamă de popularitatea succesului și de nașterea unor ostilități, încerca să se protejeze prin tăcere.

Dorind să aibă cât mai mult timp pentru studiu sau pentru deplasări (în țară sau în străinătate) nu dorea să dețină funcții administrative locale (șef de catedră, director de departament, decan sau chiar rector (după 1989). Aceste funcții l-ar fi ținut pe loc, în ședințe și discuții pentru luarea unor decizii și hotărâri. Evita discuțiile contradictorii și ar fi dorit ca toată lumea să fie mulțumită.

Politica de cadre (de avansare) foarte deficitară din anii comunismului l-au blocat 22 de ani în postul de șef de lucrări (1968-1990). A fost nevoie de „descătușarea” învățământului superior după 1989, pentru ca domnul lector univ. dr. Alexandru Ungureanu să ajungă prin concurs pe posturile de conferențiar (1990) și profesor universitar (1993). Mult prea târziu în raport cu valoarea și necesitatea cercetării și învățământului superior geografic!

Această muncă, dusă și amplificată la „foc continuu” de-a lungul atâtor zeci de ani, l-a obosit și îmbolnăvit, lovindu-l grav și ireversibil în luna Octombrie 2005 (cu un an înainte de pensionare), când, pornit spre universitate, a făcut un AVC. A urmat o perioadă lungă de circa un an de recuperare dificilă și incompletă, ca vindecare și speranță. Toată îngrijirea lui a stat pe umerii soției – Irina – și a medicilor care se îngrijeau de sănătatea lui. În 2008, Senatul Universității le-a acordat (atât lui, cât și soției) titlul onorific de profesor emeritus. Suferința i-a afectat mobilitatea, iar deplasările în afara orașului au încetat, inclusiv la Academia Română din București, ca membru corespondent.

Pe 25 Noiembrie 2023, profesorul Ungureanu a primit o nouă lovitură, pentru inima și sufletul său, prin decesul neașteptat al dragei sale soții – Irina (cu 40 de zile mai tânără decât el), cu care erau căsătoriți din anul 1966, având împreună pe Măriuca, în prezent medic-

psihiatru în Franța, căsătorită și cu doi copii – nepoții lor. Prin dispariția Irinei s-a prăbușit simbolul dragostei, al înțelegerii și ajutorului moral, fizic și gospodăresc, al scopului și sensului vieții!

După pierderea soției, viața lui depindea, în totalitate, de alte persoane pentru alimentație, îngrijire, tratament, dar și supraveghere permanentă ziua și cu precădere noaptea. Suferea cumplit după ce s-a stins flacăra care l-a încălzit, luminat și i-a asigurat liniștea conviețuirii timp de 57 de ani (1966-2023). Probabil, în noaptea de 18-19 iulie 2024, AVC-ul a recidivat și, fiind singur în casă, nu s-a mai putut salva.

Dispariția profesorului Alexandru Ungureanu a creat un mare gol în sufletele celor care l-au întâlnit și cunoscut ca profesor, coleg și om. Lipsa lui este simțită puternic atât de Academia Română, cât și de Facultatea de Geografie și Geologie și de Universitatea

„Al.I.Cuza” din Iași, pe care le-a ajutat cu plăcere atunci când acestea îl solicitau.

Dispariția lui ne va arăta că și savanții pot muri fizic, dar pot rămâne nemuritori, prin tot ceea ce au făcut, au gândit, vorbit și înfăptuit! Și să ne aducem aminte de cugetarea lui Thomas Kempes: „O quam cito transit gloria mundi” (O, ce repede trece gloria lumii)!

În cimitirul Eternitatea din Iași, pe crucea cavoului familiei (aflat la circa 50-60 m de biserică) este înscris ca a opta persoană (și ultima) înhumată pentru veșnicie (Marți 23 iulie 2024)!

Adio dragă Sandule!

*Regret că prea din timp ai dispărut,
când mai aveai, în gând, atâtea lucruri
de făcut!*

Iași, 23 iulie 2024

*Prof.univ.dr. emerit
Vasile NIMIGEANU*

PROFESORUL ALEXANDRU UNGUREANU. Un Om printre geografi, un Geograf printre oameni

Profesorul Alexandru Ungureanu a ridicat geografia la cote prea mari pentru a-l putea percepe în câteva cuvinte. Dincolo de toate și de toți, asta pentru că a avut și mulți prieteni, profesorul nostru drag deși avea o capacitate absolut remarcabilă în materie de inteligență și era un munte de om, avea o sensibilitate aparte și era un emotiv. În discuțiile purtate cu Domnia Sa, și care aș fi vrut să fie mai multe, îmi spunea că are emoții la fiecare curs. Emoții în fața studenților, în fața auditoriului. Poate de aici și modestia sa desăvârșită într-un vădit contrast cu marea sa capacitate cognitivă.

Profesorul Ungureanu dispunea de o calitate umană rară, acea empatie desăvârșită pentru semenii, lăsând o moștenire academică impresionantă și amintirea unui mentor dedicat, unui coleg care știa să lucreze și în echipă, fiind și un prieten fidel.

De obicei calm și puternic interiorizat, profesorul Alexandru Ungureanu era un om dedicat geografiei și meseriei de profesor. Atunci când a primit oferta de a fi ambasador, de a fi rector (imediat după revoluție) a refuzat și datorită modestiei, cel mai probabil, dar și datorită iubirii eterne pentru meseria de profesor. Domnia sa spunea că nici o altă meserie nu poate fi mai frumoasă și mai provocatoare decât cea de profesor.

A sădit, cu dragostea grădinarului pentru plantele sale, în fiecare generație de studenți câte un embrion unic care să se dezvolte ulterior, să-i valorizeze și să nu uite vreodată frumusețea geografiei.

Nu am auzit vreodată un cuvânt nega-

tiv despre Domnia Sa. Doar cuvinte frumoase, așa cum era și sufletul Său generos.

Viața unui om are multe file scrise, trăite sau nescrise. Viața profesorului Alexandru Ungureanu vom încerca să o rezumăm, la modul cel mai sintetic, doar în două capitole deși personalitatea sa are mult mai multe.

Geograful, savantul, profesorul și mentorul. Alegerea Geografiei de către tânărul Alexandru Ungureanu nu pare să fi fost încărcată de mari frământări, pentru că, așa cum spunea Domnia Sa, „*Geografia a fost singura știință care putea să-mi ofere răspunsuri la toate întrebările mele*”. Aceste cuvinte au rămas ca un testament pentru noi, generațiile care l-am succedat și este cea mai frumoasă declarație de dragoste pentru geografie spusă vreodată.

Eminent discipol al fondatorului geografiei umane la Universitatea din Iași, profesorul Gheorghe Năstase, Alexandru Ungureanu a virat dinspre Geografia fizică spre Geografia umană, după licența obținută și sub influența regretatului profesor Ioan Șandru (un alt geograf care a marcat domeniul la universitatea ieșeană).

Fin cunoscător al mai multor limbi străine, de-a lungul carierei sale prolifică, a putut aborda o gamă largă de subiecte, de la geografia fizică la geografia umană, aducându-și o contribuție semnificativă la înțelegerea complexității spațiului geografic românesc și european. Cercetările sale aprofundate în domeniul geografiei rurale, al geografiei

urbane, al geografiei politice, al dinamicii demografice și al evoluției așezărilor umane au reprezentat adevărate pietre de temelie pentru generații de studenți și cercetători. Teza de doctorat, *Orașele din Moldova. Studiu de geografie economică*, sub coordonarea profesorului Ioan Șandru, a revoluționat geografia românească. În primul rând printr-o parte istorică absolut remarcabilă, construită prin consultarea a sute de documente din arhivă (din țară și străinătate) și apoi printr-o activitate asiduă de teren. Cele peste 800 de pagini ale tezei inițiale au trebuit să fie masacrate pentru a fi reduse la formatul de 200 de pagini pe care regimul comunist le stabilise ca limită.

Profesorul Ungureanu a fost un profesor dedicat și desăvârșit. Calitățile sale umane s-au transpus și în calitățile de dascăl, fiind arondat cu o pasiune contagioasă pentru geografie și o proverbială răbdare remarcabilă, inspirând și ghidând zeci de generații de studenți și cercetători. Cursurile sale erau incursiuni fantastice în universuri în care perfecțiunea documentării oferea călătorii maiestuoase în înțelegerea lumii, punctate de exemple elocvente și de o profundă înțelepciune. Multiplele abordări ale câte unui subiect permiteau nu doar acumularea de cunoștințe serioase, ci și formarea unei veritabile gândiri critice și a unei etici profesionale desăvârșite. A fost unul din mentorii cei mai dedicați, a cărui disponibilitate nu avea limite în a oferi sfaturi, idei, piste noi în înțelegerea geografiei. Geografia era a doua religie a Sa, încurajând permanent și susținându-i cu determinare pe cei dornici să-și urmeze vocația în domeniul fabulos al geografiei.

Pilonii desăvârșirii Sale în ale geografiei sunt numeroși și nu toți sunt vizibili sau exprimă complexitatea unei cariere exemplare: membru corespondent al Academiei Române (din 1995), publicarea de numeroase articole, cărți, cursuri; susținerea de numeroase conferințe în țară și străinătate; *doctor ho-*

noris causa al câtorva universități din țară; director și fondator al Centrului de Geografie Umană și de Organizare a Teritoriului (CUGUAT) din cadrul Universității "Alexandru Ioan Cuza" din Iași; conducător de doctorat (de remarcat aici atenția acordată doctoranzilor din Republica Moldova) și referent în numeroase comisii de doctorat în țară și străinătate (Franța, Republica Moldova); recunoaștere internațională începută cu organizarea cursurilor Școlii de vară a UAIC, apoi cu primirea calității de membru al Société de Géographie de Paris (1983), cursuri și conferințe ca profesor invitat la universități și instituții de cercetare din Germania, Elveția, Suedia, Austria, Polonia, Franța, Republica Moldova etc., membru al juriului pentru acordarea premiilor internaționale de geografie "Vautrin Lud" (2003 – 2008) etc.

Standardele academice înalte s-au regăsit total în personalitatea profesorului, acesta constituind un model prin felul de a fi, prin înțelepciunea sa și prin devotamentul său pentru geografie. Școala de geografie umană consolidată de profesor constituie o lumină de care geografia românească avea nevoie.

Omul Alexandru Ungureanu. Excelența profesională a profesorului Alexandru Ungureanu a fost dublată de tot mai rare calități în ziua de astăzi: morală și umană. Modestia a transformat-o la rang de conduită, discreția sa fiind recunoscută, dispunând de un simț al umorului fin, toate aceste calități determinând respectul și aprecierea celor cu care a relaționat. Nesfârșitul șir de calități a fost augmentat și de empatia sa recunoscută, de o generozitate și integritate admirabile, toate transformându-l într-un model demn de urmat de atâtea generații de studenți. Principiile sale după care se ghida în viață erau solide, munca susținută fiind un corolar indubitabil al valorii sale, onestitatea și mai ales respectul reciproc creionându-i un portret al Omului desăvârșit.

Omul Alexandru Ungureanu excela prin erudiția sa, cultura fiind una din laturile care-i dădeau impozantă fără a-l părăsi decența. Întotdeauna a văzut oamenii ca fiind buni prin ochii domniei sale deși unii poate nu meritau acest credit.

Dispunea de un rafinament științific și uman unic așa cum admirația pentru Mihai Eminescu îi străjuia biroul prin tabloul marelui poet. Finețea spiritului de care a dat dovadă de-a lungul vieții sale se raporta la Eminescu ca la un sfânt care veghează și asupra poporului român.

Contribuțiile profesorului Alexandru Ungureanu în geografie au intrat în patrimoniu valoros al acestei științe, aces-

tea servind ca model și sursă de inspirație pentru generațiile care vor urma pentru că un drum bătătorit este mai ușor de străbătut decât unul cu numeroase necunoscute.

A fost un patriot desăvârșit, evitând să-și expună părerile critice asupra unor evoluții socio-economice-politice ale României în străinătate în mod public atât din decență cât și din acest patriotism cultivat încă de mic de familia sa.

Amintirea Sa va dăinui protector asupra geografiei atâta timp cât va exista respect pentru valori și pentru geografie.

Prof.univ.dr. Corneliu IAȚU

PROFESORUL ALEXANDRU UNGUREANU – o viață închinată Geografiei

Venit pe lume în miezul verii anului 1941, în ziua de 22 iulie, la o lună după declanșarea operațiunii "Barbarossa", Alexandru Ungureanu avea să devină unul dintre cei mai respectați geografi ai României contemporane. Decesul său, survenit într-o vară la fel de fierbinte, de data aceasta la propriu, în data de 19 iulie 2024, a lăsat un gol imens în rândurile comunității geografice. Moștenirea lăsată prin opera sa științifică și fondul inestimabil de carte adunat timp de o viață îl mențin viu în conștiința celor care l-au cunoscut și urmat.

S-a născut la Piatra-Neamț într-o familie de intelectuali. Tatăl, originar de pe Valea Bistriței din vechiul sat nemțean Hangu, astăzi scufundat în lacul de acumulare Izvoru Muntelui, avea studii istorice și de drept și a fost unul din cei mai respectați directori ai Arhivelor Statului, filiala Iași. Mama, provenea dintr-o veche familie boierească, cea a Străjeștilor și era licențiată în matematici. Stabiliți în Iași în 1945, după ce se refugiaseră la Săcelu în județul Gorj și la Râmnicu Sărat în ultimul an de război, exprimau prin originea și educația lor chintesența transformărilor prin care trecuseră structurile sociale din România modernă. Crescut într-o ambianță mic-burgheză, cu toate vicisitudinile instaurării regimului comunist, a păstrat toată viața principii și valori printre care bunul simț comun și respectul reciproc erau esențiale.

Alexandru Ungureanu avea să urmeze cursurile mai multor școli din Iași, finalizând studiile medii cu examenul de maturitate în 1957 la celebrul liceu inter-

nat care poartă astăzi numele lui Constantin Negruzzi. Următorii cinci ani a urmat cursurile Facultății de Științe Naturale, specializarea Geografie, finalizate cu o licență în Geomorfologie. Calitățile profesionale și didactice, cunoașterea aprofundată a mai multor limbi străine, l-au recomandat pentru ocuparea unui post de preparator și înscrierea la doctorat în 1967 sub îndrumarea profesorului Ion Șandru. Finalizarea tezei în 1976 și publicarea sa la Editura Academiei Române l-a consacrat ca unul dintre cei mai avizați specialiști în domeniul sistemelor de așezări urbane. Cariera sa didactică a urmat toate treptele din sistemul de învățământ superior, cu toate dificultățile impuse de regimul comunist, mai ales în anii 1980, din 1993 având statutul de profesor, cu dreptul de a conduce doctorate. Cariera sa academică a culminat cu primirea în Academia Română ca membru corespondent în anul 1995. Acest parcurs de peste patru decenii a fost punctat de numeroase stagii de specializare și documentare, mai ales după 1990. Esențial a fost însă stagiul urmat în Franța în 1967-1968, în acea scurtă perioadă de deschidere internațională a regimului totalitar. Contactul cu geografia occidentală, debarasată deja de paradigma idiografică, aflată în plină revoluție cantitativă i-a marcat profund viziunea asupra statutului și rolului acestei discipline în cunoașterea științifică. În contextul limitării accesului la informația științifică în ultimele două decenii dinaintea de 1989, experiența acumulată în acel stagiul i-a permis, asemenea altor geografi din aceeași gen-

erație, să asigure o minimă racordare a geografiei românești la noile curente de gândire. Implicat după 1990 și în activități administrative, la nivelul facultății sau în structuri ministeriale, a participat la consolidarea Geografiei în sistemul de învățământ superior, prin deschiderea unor noi specializări. A susținut intens relațiile cu geografia din Republica Moldova prin numeroase participări la manifestări științifice, susținerea unor prelegeri și coordonarea unor doctoranzi. Pensionat în anul 2006, după ce se recuperase miraculos dintr-un accident vascular cerebral produs în anul anterior, a rămas într-o permanentă legătură cu comunitatea academică, deschis la orice solicitări.

Alexandru Ungureanu a fost, înainte de toate, un **geograf complet**. Îi displăcea dihotomia clasică, fizică/umană (economică înainte de 1990), încetățenită în geografie odată cu instituționalizarea acesteia ca disciplină academică, fiind adeptul unei geografii sistemice, integrate în ansamblul mai larg al geostiintelor. A abordat astfel, cu dăruire și maxim profesionalism, o mare diversitate de cursuri, de la geomorfologie și istoria cartografiei la toate ramurile geografiei umane, didactica geografiei și toponomastică. Acestea au fost susținute și de contribuțiile științifice proprii, rezultate dintr-o asiduă activitate de informare în biblioteci, arhive și, mai ales, pe teren, acumulând o cunoaștere amănunțită a tuturor aspectelor de interes geografic din spațiul românesc. Numeroasele cursuri universitare, cărțile și capitolele din tratate sau monografii, zecile de lucrări publicate în reviste de specialitate din țară și din străinătate, rapoartele aferente unor proiecte de cercetare în care a fost implicat, inclusiv în calitate de director, constituie dovada deschiderii spre investigația științifică pe care a abordat-o metodic. Această activitate a fost recunoscută prin premiile acordate de Academia Română și de CNCSIS, prin acordarea unor distincții din partea Ministerului Educației și Cer-

cetării sau prin participarea ca membru în juriul Festivalului de Geografie de la Saint Dié en Vosges.

Carierea sa prodigioasă nu ar fi fost la fel fără una dintre caracteristicile sale esențiale: **curiozitatea**. Din aceasta s-a născut deschiderea spre cunoaștere în sens larg, enciclopedic. Elev disciplinat, cu preocupări multilaterale, numele său figurează în galeria șefilor de promoție ai liceului pe care l-a absolvit, student eminent, dornic de a descifra tainele geostiintelor iar, mai târziu, un profesor care a impresionat generații la rând prin complexitatea și accesibilitatea cursurilor sale, Alexandru Ungureanu, prin dorința sa de cunoaștere a fost un fin cunoscător al timpurilor sale. Complet racordat la realitățile curente, bine informat, filtrând cu simț critic opiniile celorlalți și lăsând totdeauna porțile deschise dialogului, impresiona prin naturalitatea cu care putea aborda orice subiect, seriozitatea pe care o imprima oricărei discuții și respectul pentru interlocutor. Grijă pentru detaliu, exprimată prin minuțiozitatea cu care se apleca asupra rezolvării oricărei dileme, dubla această curiozitate nativă. Convingerea că adevărul, atât cât poate fi perceput și exprimat de mintea omului, se ascunde în detalii, l-a condus la abordarea unor teme care necesită efort intelectual intens și o înțelegere suficient de aprofundată a contextului interdisciplinar în care se manifestă fenomenele și procesele specifice acestora. Astfel, pentru a stabili cadrul epistemologic în care s-a dezvoltat latura umană a geografiei, a considerat că punctul de plecare este obligatoriu descifrarea originii și evoluției speciei umane. În cursurile sale de geografie generală sau de geografie a populației a insistat asupra acestui subiect, în spiritul evoluționismului clasic, îmbogățit cu cele mai avansate cunoștințe de paleontologie, antropologie și genetică umană. În abordarea geografiei economice a considerat totdeauna necesară o aprofundare a studiului resurselor, nu numai din perspectiva distribuției spațiale, a exploatații sau

schimburilor generate de prelucrarea acestora. Modul lor de formare, conexiunile cu problematica mediului natural sau aspectele de natură geopolitică le considera deopotrivă importante. În viziunea sa, geografia așezărilor nu se rezuma la tipologia siturilor, a funcțiilor sau a morfologiei, conexiunile cu modul de viață sau rolul dinamicii istorice a procesului de populare fiind la fel de importante. Profund cunoscător al geografiei politice, pe care o vedea ca un instrument al înțelegerii depline a organizării și administrării spațiului, repudia confuzia supărătoare între aceasta și geopolitică, considerată drept o reflecție speculativă și superficială. Spirit enciclopedic, conștient de limitele proprii dar totdeauna dispus să învețe, prin prestanța și elocința discursului a impus respect în toate circumstanțele.

La fel de importantă în cariera sa a fost **conștiinciozitatea**. Se afunda cu pasiune în diverse teme de reflecție, utilizând vasta bibliografie moștenită sau adunată în timp ori analizând meticolos informațiile pe care obișnuia să le sistematizeze în fișe de lectură și să le prelucreze cartografic. A rămas astfel adunată și așteaptă să fie ordonată, organizată tematic, o cantitate uriașă de materiale documentare. O parte a fost încredințată conform dorinței sale Arhivelor Statului, într-un fond documentar care îi poartă numele. O altă parte a constituit baza pe care și-a construit cu migală opera. La aceasta se adaugă multe materiale inedite la care a trudit până la sfârșitul vieții și care, poate, vor constitui cândva suportul unui volum postum. Conștient de misiunea pe care și-a asumat-o, mânat de un perfecționism ponderat a fost un geograf pentru care simțul datoriei împlinite constituia o valoare supremă. Aparent exigent, aprecia orice rezultat, oricât de modest, corecturile pe care le opera erau explicate argumentat, colegial. Fără a evita contradicțiile sau dezacordul, dispunea de o capacitate remarcabilă de conciliere. Opiniile sale erau așteptate și

acceptate de către ceilalți nu dintr-o încredere oarbă ci pentru că reflectau nuanțe care lăsau totdeauna loc consensului. Repudia superficialitatea și prefera totdeauna chibzuința. Excesele de orice fel îi erau străine fiind un factor de echilibru. Respectul de care s-a bucurat în rândul comunității geografice a reflectat capacitatea sa de a coagula grupuri cu opinii sau interese diferite. Această atitudine este, poate, ceea ce lipsește în vremurile noastre când consensul este lăsat în seama unor criterii arbitrare de factură scientometrică. Iar valoarea este dată nu de profunzimea reflecției ci de conformarea imitativă la șabloane care eludează complet originalitatea.

Carierea domnului profesor Alexandru Ungureanu este indisolubil legată de viața de familie, cea care i-a fost alături timp de aproape 60 de ani, Irina-Brândușa, fiind ea însăși unul dintre numele de referință din geografia românească. Au împărțit același birou în apartamentul de pe strada Garabet Ib-răileanu, aproape de clădirile Universității "Alexandru Ioan Cuza", în biroul de la etajul III al corpului B de la această instituție sau în casa de vacanță pe care o dețineau din 2003 la Câmpulung Moldovenesc, unde obișnuiau să meargă pe timpul sezonului cald. Respectul și sprijinul reciproc, stimulate de preocupările profesionale au constituit crezul lor în viață, completându-se și stimulându-și reciproc reflecțiile asupra unor teme de interes științific. Mândru de reușita unicei fiice, stabilită în Franța și a celor doi nepoți, păstra totuși nostalgia vremurilor în care familia lărgită era mult mai numeroasă, fie la Piatra Neamț, fie la Iași, Craiova, Câmpulung-Muscel sau Dorohoi. Pierderea neașteptată a soției în noiembrie 2023, ultima ancoră familială stabilă, s-a dovedit ireparabilă. Cu toată disponibilitatea celor apropiați de a-i acorda suport a fost învins de singurătatea neasumată. Încercarea de a compensa cu aprofundarea proiectelor la care lucra nu a fost suficientă. Și-a păstrat până la final curiozitatea, fiind

preocupat în mod deosebit de modificările raporturilor de putere la nivel global. Considera că atotputernicia rețelilor de socializare și aparentul acces instantaneu la informații nu pot suplini lectura, reflecția și capacitatea de analiză. Că, fără acestea, lumea se îndreaptă spre superficialitate, incompetență și anomie.

Viața sa exemplară, închinată cunoașterii geografice, exprimată prin rigoarea cercetării, pasiunea profundă pentru subiectele abordate și comprehensiunea interdisciplinară este un imbold pentru generațiile asupra cărora și-a lăsat amprenta, direct sau indirect. Contribuțiile sale și impactul pe care l-a

avut în consolidarea școlii geografice ieșene constituie o moștenire durabilă. Dispariția sa lasă un gol din perspectivă strict fizică, dar curiozitatea sa intelectuală și dedicarea cu care s-a implicat în toate activitățile pe care și le-a asumat servesc și vor servi drept inspirație pentru generațiile de geografi care se vor succeda. Efigia sa va continua să impună respect și va inspira pe toți cei care se vor apleca asupra operei sale. Îi vom păstra o pioasă recunoștință, străduindu-ne să menținem viu interesul pentru Geografie.

Prof.univ.dr. Ionel MUNTELE

ALEXANDRU UNGUREANU – REMEMORĂRI

Au trecut câteva luni de la plecarea la Ceruri a Profesorului, Academicianului, Omului Alexandru Ungureanu... Această plecare a lăsat un gol imens, tristețe, multă durere... Acest moment, însă, este și unul al amintirilor, al rememorărilor... Amintiri ce pot fi legate de valoarea incomensurabilă în plan profesional, managerial, dar, de această dată, consider că este mai nimerit să ni-l (re)amintim pe Alexandru Ungureanu – Omul!...

Din „tolba” plină cu amintiri, legate de Domnia Sa, ce acoperă mai bine de trei decenii, am selectat câteva... Prima este din întâiul an de studenție, în care ne-am întâlnit, prima dată, la cursul de Geografie generală... Am fost impresionat, de la început, nu doar de vastele cunoștințe științifice și de elocința dânsului, ci, mai ales, de căldura sufletească ce însoțea fiecare idee, fiecare frază, fiecare cuvânt... N-am realizat, atunci, eram prea „mic”, însă, după multă vreme, am înțeles că, pentru Geografie, în general și, mai cu seamă, pentru Geografia Umană, valoarea profesională și în special calitățile de Om ale Domniei Sale au îmbogățit considerabil acest vast domeniu științific, atât în plan național, cât și internațional.

Aceeași căldură sufletească l-a caracterizat pe Omul Alexandru Ungureanu și din perspectiva funcțiilor administrative pe care le-a ocupat... La începutul anilor '90, Domnia Sa a ocupat funcția de Decan al facultății, care s-a suprapus peste anii de studenție ai promoției mele... Nici nu știu despre care dintre momentele în care am constatat aceste realități să amintesc: când, pe la începutul anului al doilea, ne-am trezit vizitați de dânsul, la cămin? Era într-o anchetă,

legată de cazarea studenților în cămin... Ori despre faptul că, în preajma Crăciunului, ne-a primit, cu bucurie, împreună cu Doamna Geografiei Ieșene, Irina-Brândușa, acasă, spre a-i colinda? Sau, despre reacția dânsului, în toamna anului 1995, când studenții din toată țara erau în grevă și a fost programat un miting în fața Corpului B al Universității noastre? A fost anunțat că studenții se vor aduna în număr mare: a fost singurul care nu și-a mutat mașina (o „Dacie” roșie) spunând că „studenții n-au nici o treabă cu mașinile și se vor manifesta civilizată”, lucru care, de altfel, s-a și întâmplat... Ori, despre faptul că a fost cadrul didactic ce a susținut, la invitația noastră călduroasă, cursul festiv, la finalizarea studiilor de licență?... Sau despre bucuria de a-l fi avut, la cursuri, practic aproape în fiecare an de facultate, la discipline ca Etnografie și Toponomastică și Geografia resurselor naturale (anul al doilea), Geografia populației și a așezărilor (anul al treilea)... încheind cu Geografia politică (la master), după care, examenul a fost un adevărat dialog savuros între Domnia Sa și noi, masteranzii, mai tinerii săi preopinenți?

Pe de altă parte, dacă fie și numai aceste evenimente ne-ar fi dat dreptul să ne socotim privilegiați, personal, pot spune chiar câte ceva în plus: mi-a fost îndrumător al tuturor celor trei lucrări ce au „jalonat” ciclurile devenirii profesionale universitare și post-universitare: licență, disertație și doctorat. Pe lângă numeroasele și extrem de folositoare sugestii, trimiteri bibliografice, referate/recomandări care să-mi faciliteze accesul la informații în diferite instituții din țară, pot considera că a fost, prin implicarea

Domniei Sale, un adevărat părinte spiritual... Atât de evidentă a fost amprenta dânsului asupra devenirii mele științifice, încât ea a devenit vizibilă și în colțul (geografic) opus al țării: astfel, prezent la o manifestare științifică la Timișoara, în vremea când lucram la doctorat (acum mai bine de două decenii), într-o pauză de cafea după prezentarea comunicării proprii, doamna Sorina Voiculescu m-a întrebat: „Ionele, nu cumva ai lucrarea la domnul Ungureanu?”. „Ba da!” – am răspuns, surprins. „Chiar se vede atât de bine?” – am continuat. „Evident!” – a venit replica dumneai!...

Orientarea spre o lucrare coordonată de Domnia Sa a venit de timpuriu: imediat după sesiunea de iarnă din anul al doilea, după ce am trecut, cu brio, de examenul la Etnografie și Toponomastică... Onomastica a fost direcția aleasă atunci, cu o puternică înrâurire, primită pe parcursul cursurilor și seminariilor anterioare... Cu toată alegerea timpurie a temei, cum domeniul este unul pretențios, dificil, „alunecos” și a necesitat și o îndelungată activitate de documentare, atât la teren, cât și în arhive și biblioteci, nu a fost un demers deloc ușor: de fiecare dată, însă, lucrurile s-au limpezit, după o recomandare călduroasă, un sfat prietenesc și chiar o încurajare, menită să mă susțină în a continua... Printre cele mai grele momente, când mai-mai că-mi trecuse prin gând să renunț, s-au petrecut, primul, în vara anului 1996 (după moartea năprasnică a tatălui) și la începutul lui 1999 (cu mari probleme medicale)... Au contat, enorm, sprijinul, îmbărbătarea venite de la Domnia Sa... Mai mult, chiar când însuși Domnia Sa se afla la pat, după teribilul accident din toamna anului 2005 (care l-a împiedicat să fie prezent la susținerea publică a tezei de doctorat), mergând acasă la dânsul, spre a ne încuraja înaintea zilei decisive, cu un efort suprem, a ținut să ne îmbrățișeze pe toți trei (pe colegii George Țurcănașu, Radu Dimitriu și pe subsemnatul) și să ne ureze „Succes!”... Am simțit atunci că, chiar dacă, fizic, Domnia

Sa nu a fost în sală, ne-a susținut, cu sufletul și cu gândul, spre a reuși!

Statutul privilegiat (doar cu sensul de a comunica frecvent, pe teme diverse) a continuat și după absolvirea cursurilor de licență și/sau master și chiar după finalizarea doctoratului, când am devenit colegi... Discipolul alături de marele său mentor!... A venit, apoi, momentul „predării ștafetei”, marcat și de apariția cursului de Toponomastică, redactat, împreună, de Domnia Sa și de subsemnatul... Colaborarea a continuat și ulterior, mai bine de un deceniu, cu mai multe articole, studii, publicate împreună, în diferite reviste din țară... Chiar dacă mai rar, întâlnirile și discuțiile, în cadrul cărora s-a întâmplat să caut răspunsuri la unele chestiuni științifice, tot de la Domnia Sa, au continuat până cu câteva săptămâni înainte de plecarea dânsului la Domnul... Vorbeam, însă și despre viața de familie, despre preocupările extra-profesionale... La fel, și în multele convorbiri telefonice sau în schimbul de mesaje electronice... În toate aceste situații, am simțit, din nou, a nu știu câta oară, aceeași căldură sufletească, aceeași Omenie, același atașament și sensibilitate, față de cei apropiați, nu doar din punct de vedere profesional, ci, mai ales, uman...

La o manifestare științifică de acum mai bine de un deceniu, derulată în incinta Cetății Făgărașului, am ajuns să le vorbesc elevilor, foarte buni, bine pregătiți, de la colegiile naționale din oraș („Radu Negru” și „Doamna Stanca”)... Pe lângă detaliile cu caracter științific, legate de același domeniu al onomasticii, le-am amintit, în primul rând, despre rolul și rostul nostru în Lume, ca oameni... Astfel, m-am comparat cu o frunză, aflată în vârful unei ramuri, care și ia de acolo, lumina și căldura Cunoașterii... Dar, această frunză n-ar avea acces la căldură și lumină, fără rădăcinile și ramurile pe care se sprijină, rădăcini și ramuri reprezentate de strămoși și moși, părinți, frați, surori, membri ai familiei, educatoare, învățători, profesori, pri-

eteni, cunoscuți, care ne-au fost/ne sunt modele și repere în Viață! Unul dintre aceste modele și repere, atât în plan științific și profesional, cât și al legăturilor umane, a fost, este și va fi, mereu, Academicianul, Profesorul, Omul Alexandru Ungureanu, care se va afla, de-a pururi, în sufletul și-n gândurile mele!

Recunoștință veșnică! Drum Lin spre Ceruri, Doamnă Profesor!

Lector univ. dr. Ionel BOAMFĂ

ARTICOLE ȘI COMUNICĂRI ȘTIINȚIFICE

DINAMICA POPULAȚIILOR DE VÂNĂTORI-CULEGĂTORI DIN PALEOLITIC DE PE VALEA BISTRIȚEI (ROMÂNIA)*

Prof.univ.dr. emerit **Marin Cârciumar**^{1,2},
Florin-Ionuț Lupu², **Marian Leu**²,
Adrian Nicolae², **Emilia Elena Colan**²

¹Universitatea Valahia, Târgoviste; ²Muzeul Evoluției și Tehnologiei Umane în Paleolitic, Târgoviște
 E-mail: mcarciumar@yahoo.com

Abstract

The Bistrița Valley is certainly the most densely populated region in Romania in the Upper Paleolithic. In addition to the abundance of settlements, its variety and cultural impact are very important, even at the international level. At Poiana Cireșului (Piatra Neamț), the most symbolic and furniture art objects from the entire Paleolithic in Romania were discovered, and in the settlement at Piatra Neamț 1, in an Epigravettian level, the only Venus-type sandstone statuette in Romania was discovered. The density and cultural quality of the sites also imply a special dynamic of the hunter-gatherer groups along this valley. C-14 dating and, in part, the study of the fossil fauna have allowed some initial considerations on the mobility of the communities that have succeeded each other in the last 40,000 years with remarkable constancy throughout this time.

Introducere

Valea Bistriței este situată în nord-estul României, traversând în întregime Carpații Orientali. Traseul său de la izvoare (1850 m altitudine) până la vărsare (140 m altitudine) măsoară 283 km lungime, cu o diferență de nivel de circa 1.700 m. Aceasta înseamnă o dinamică deosebită a eroziunii și a depunerilor de sedimente, mai ales în cadrul teraselor, și un traseu extrem de variat în ceea ce privește constituția geologică și geomorfologia regiunilor străbătute. O trăsătură particulară a văii Bistrița o reprezintă alternanța unor sectoare de lărgire a văii separate de defilee ca un rezultat al structurii geologice, dar și a influenței confluențelor cu alte râuri care debușază în Bistrița.

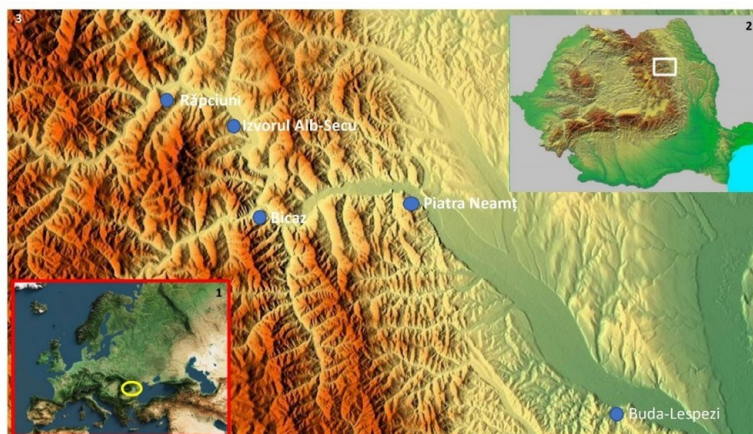


Fig. 1 – Zonele de concentrare a așezărilor paleolitice de pe valea Bistriței. 1-poziția geografică a României în Europa; 2- poziția așezărilor de pe valea Bistriței în România; 3-concentrarea așezărilor paleolitice pe valea Bistriței (surse cartografice Google Eart and visualwallmaps.com)

Afluenți respectivi, în mod deosebit de pe partea dreaptă, au favorizat apariția unor bazine, prin presiunea exercitată de conurile de dejecție generate. În acest fel s-au creat multe oportunități pentru alegerea locurilor propice pentru campamente și dezvoltarea unor strategii de vânătoare specifice paleoliticului. Așa se face că toate așezările descoperite până în prezent se găsesc exclusiv pe dreapta Bistriței, localizate în astfel de bazine, de obicei la confluența cu o altă vale, pe cursul mijlociu specific zonei montane și cel inferior, desfășurat în regiunea de podiș, adică pe o lungime de circa 100 km. Pe acest traseu s-au diferențiat câteva zone de concentrare a așezărilor, din amont spre vărsare remarcându-se bazinele Răpciuni, Izvorul Alb-Secu, Bicaz, Piatra Neamț din zona montană și zona așezărilor Buda-Lespezi din cea de podiș (fig. 1). Varietatea culturală și trăsăturile

inventarului litic sunt remarcabile, de la Early Upper Palaeolithic până la Epigravetianul recent, iar datările C-14 acopăr un palier cronologic extrem de larg, de la 37.550 ± 360 B.P. (42.475–41.417 cal. B.P.) (Beta 507.488) până la 9.680 ± 30 B.P. (11.201–11.071 cal. B.P.) (Beta 646477), cu nenumărate datări intermediare, care cuprind mai tot spectrul de timp menționat, obținute în diverse așezări de pe valea Bistriței (M. Cârciumar et al., 2023). Săpăturile arheologice de pe valea Bistriței, mai exact în așezarea de la Poiana Cireșului-Piatra Neamț au livrat peste 75 % din obiectele de artă și podoabele descoperite în Paleoliticul din România. Varietatea lor este impresionantă, acoperind mai toată gama specifică Gravetianului și contribuind esențial la definirea artei și simbolismului culturii Gravetiene din această parte a Europei (fig. 2-4).

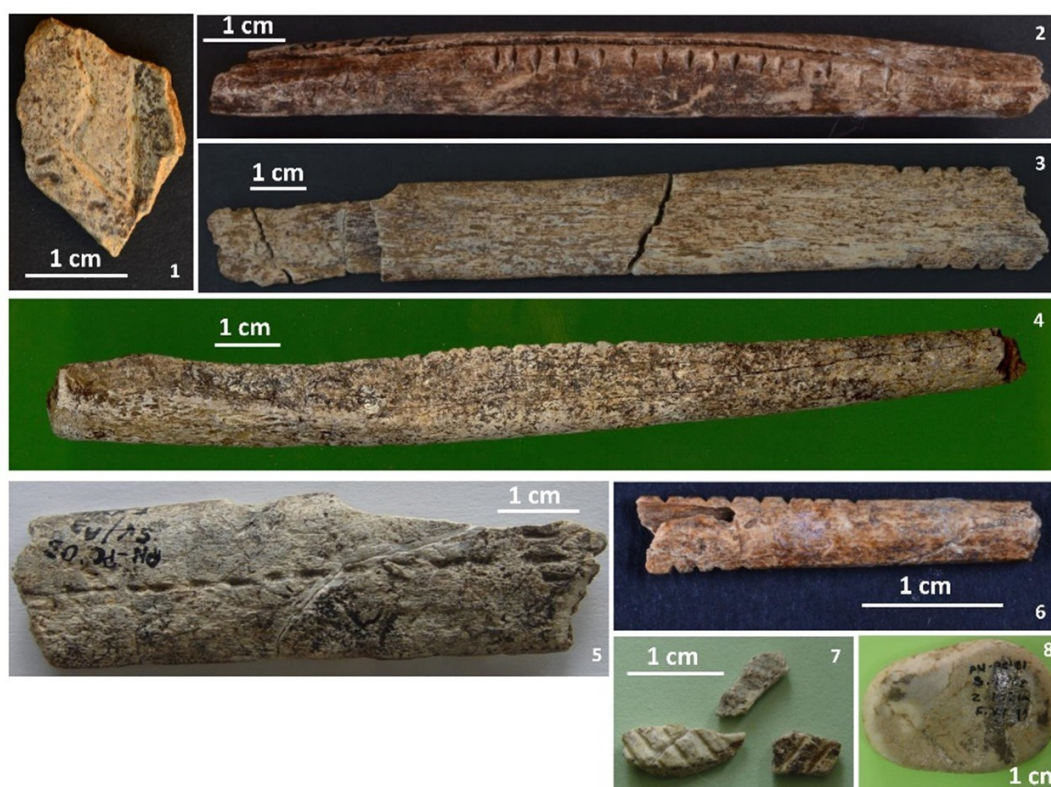


Fig. 2 - Oase și galet de cuarț gravate din Gravetianul I de la Poiana Cireșului. 1-os gravat pe fața superioară; 2- diafiză gravată; 3 -coastă gravată lateral; 4-metapod lateral de cal gravat; 5-os gravat median; 6-os gravat lateral; 7-mici fragmente de os gravate diferit; 8-galet gravat cu incizii (după M. Cârciumar et al., 2018).

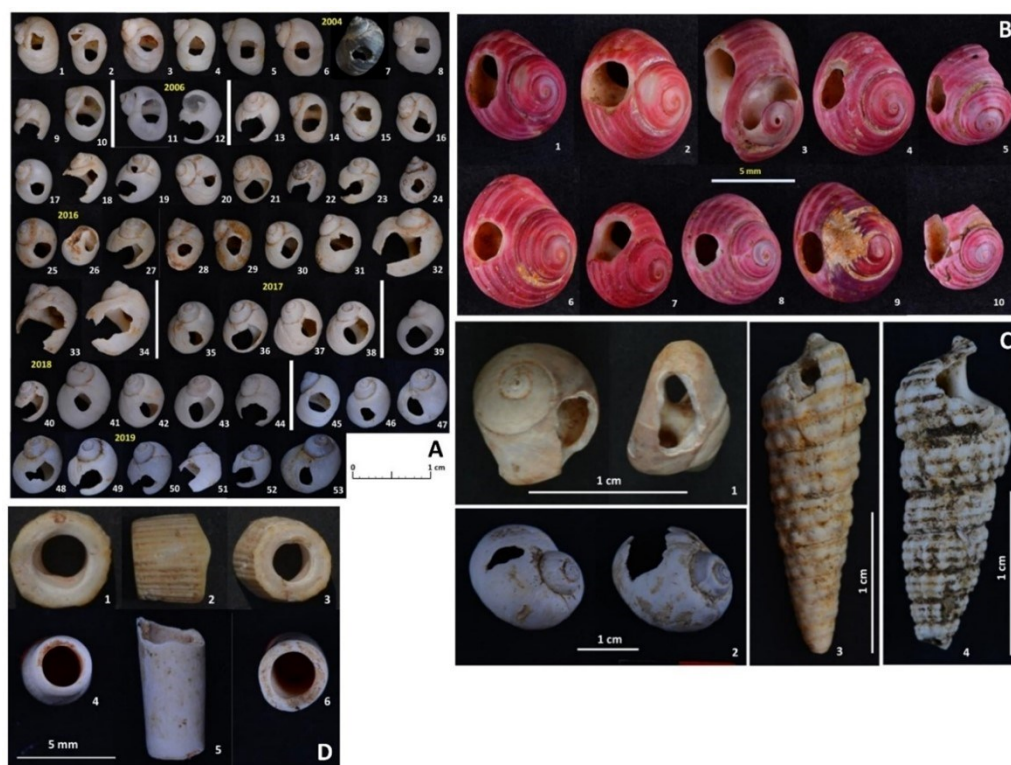


Fig. 3 – Podoabe din cochilii de gasteropode de la Poiana Cireșului din Gravetianul III (A-B), II (C-2), I (C-1, 3-4 și D) și de la Piatra Neamț 1 (C-2). A-*Lithoglyphus naticoides*; B-*Homalopoma sanguineum*; C-1. *Tritia* sp., 2. *Lithoglyphus naticoides*, 3. *Potamides bicostatus*; 4-*Potamides disjunctus quadricinctus*; D-*Dentalium* sp.

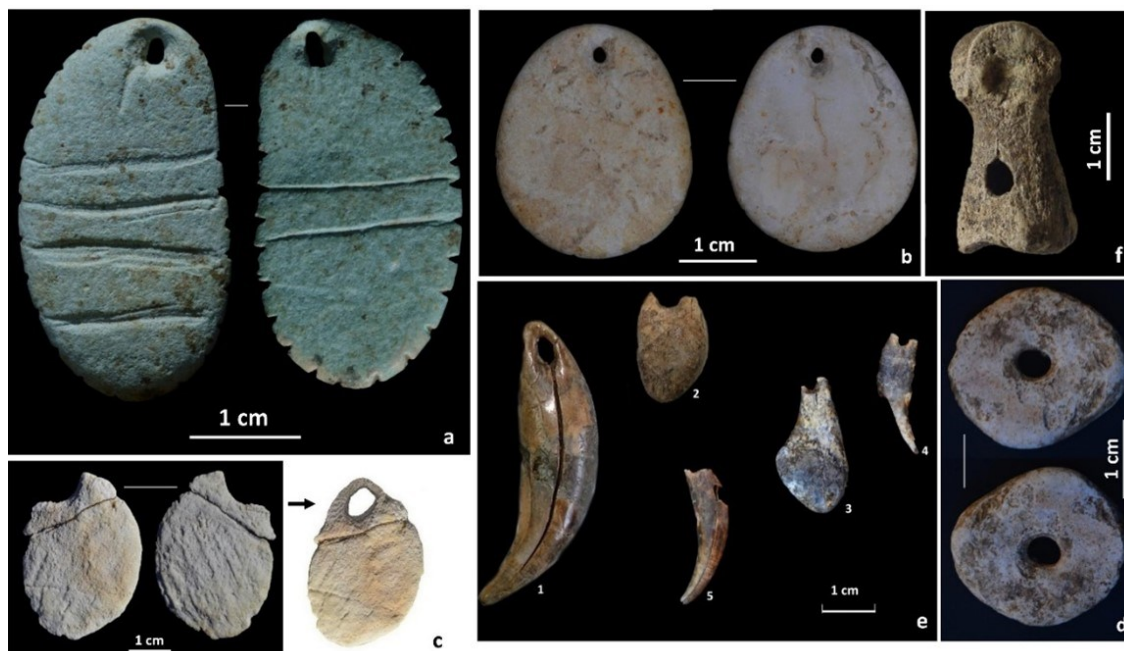


Fig. 4 – Pandantive (a-c), mărgea (d) din piatră, podoabe din dinți de animale (e: 1-lup, 2-3 – cerb, 4-5 vulpe) și instrument de obținut sunete (f) din Gravetianul I de la Poiana Cireșului.

(2022, 2023; M. Cârciumar, E.-C. Nițu, 2018; M. Cârciumar, M. Țuțuianu-Cârciumar, 2009, 2011, 2012; M. Cârciumar, E.-C. Nițu, M. Țuțuianu-Cârciumar, 2012; M. Cârciumar et al., 2011, 2016, 2018, 2019a, b, 2021; E. C. Nițu et al., 2019).

Tot în această zonă, în așezarea Piatra Neamț piatră de tip Venus din România și sud-estul Europei a fost descoperită recent singura statueta din ropei (fig. 5) (E.-C. Nițu et al., 2023).



Fig. 5 – Statuetă din gresie de tip Venus din Epigravetianul de la Piatra Neamț 1 (după E.-C. Nițu et al., 2023)

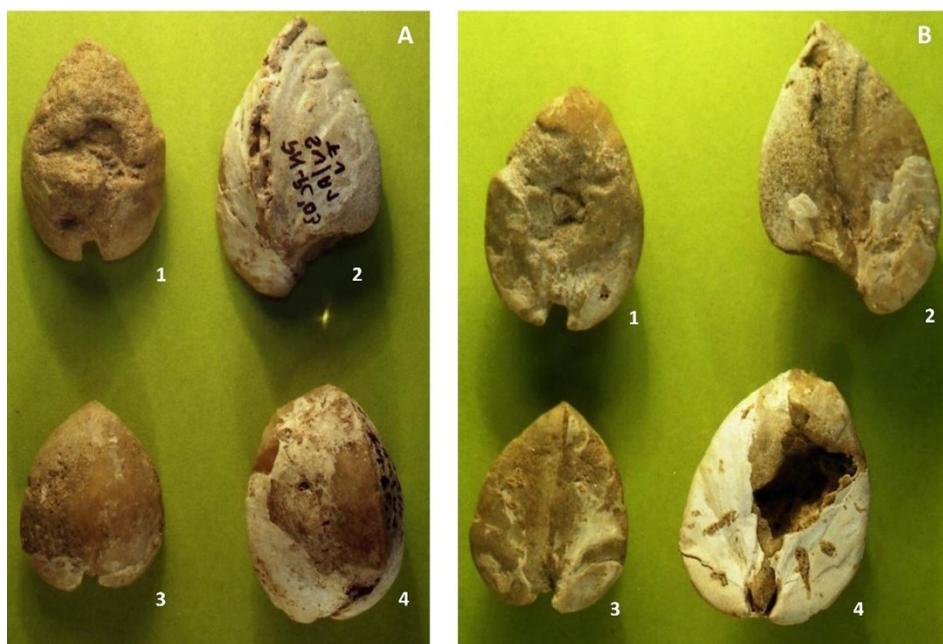


Fig. 6 - Mulaje de aragonit aparținând speciei *Congeria subcarinata* din Gravetianul I de la Poiana Cireșului care, prin forma lor, sugerează vulva. A-avers; B-revers (după M. Cărciumaru et al., 2011).

Cochiliile de *Homalopoma sanguineum* au fost descoperite în Gravetianul III de la Poiana Cireșului, fiind aduse de pe plajele Mediteranei, de la circa 900 km distanță. Aceasta presupune existența fie a unor rețele de

schimb extrem de funcționale și bine organizate, fie o migrație masivă a unor comunității paleolitice. În ambele cazuri, este evidentă mobilitatea comunităților respective pe distanțe foarte mari. Dacă ținem seama că Gravetianul III ajunge la

27.321 B.P. (31.551-30.921 cal. B.P.) (Erl 11.859) putem să realizăm importanța acestei descoperiri privind originea Gravetianului din această parte a Europei (E.-C. Nițu et al., 2019).

Pandantivul din silit din Gravetianul I de la Poiana Cireșului (circa 20.000 B.P.) (fig. 4/a) reprezintă o sinteză, întrunind toate atributele pandantivelor gravetiene. Cele mai multe pandantive din această perioadă sunt realizate din galeți plați, în general cu o formă regulată, care sunt perforați în vederea suspendării, fără alte intervenții în scopuri estetice. O categorie următoare este a pandantivelor care au circumferința marcată cu incizii, apoi cele care au în plus una din fețe gravată. În sfârșit, cele mai complete au toate caracteristicile menționate, la care se adaugă și a doua față gravată. Pandantivul de la Poiana Cireșului cumulează toate aceste trăsături, fiind printre puținele de acest fel descoperite în Gravetianul Euro-asiatic.

Dacă ne vom referi la mobilitatea comunităților din Gravetianul I, trebuie să aducem în discuție mulajele de aragonit ale celor patru fosile bivalve din specia *Congerina subcarinata* care, prin forma lor, sugerează vulva (fig. 6). Ele au o puternică conotație simbolică și au fost aduse în așezarea de la Poiana Cireșului de la peste 100 km distanță, din depozitele de vârstă Pontian mediu-superior care afloră la Curbura Carpaților sau în partea estică a Bazinului Transilvaniei (M. Cârciușmaru et al., 2011).

Mobilitatea comunităților paleolitice era cu siguranță condiționată de existența unor mijloace de comunicare. În acest sens, Gravetianul I de la Poiana Cireșului a livrat singurul instrument de suflat din Paleoliticul din România, realizat dintr-o falangă de ren. Orificiul destinat facilitării obținerii unor sunete diverse, a fost realizat prin rotirea unui utilaj litic care a lăsat stigmatul acestei acțiuni (fig. 4/f) (M. Cârciușmaru, M. Țuțuianu-Cârciușmaru, 2011; M.

Cârciușmaru, E.-C. Nițu, 2018).

Alături de utilajele litice, realizate dintr-o mare varietate de roci, care implica cunoașterea surselor, aflate uneori la distanțe apreciabile, se adaugă diversitatea uneltelor și armelor din MDA, descoperite în special la Poiana Cireșului în Gravetianul 1, contemporan cu Last Glacial Maximum (LGM), care dovedesc acțiuni complexe de abordare a vânatului și urmărirea anumitor specii în migrațiile lor sezoniere, în special renul. Tot aici, au fost descoperite singurele vârfuri de suliță din fildeș din Paleoliticul din România și printre puținele menționate în Gravetian în general. In a matter of speaking, the Bistrița Valley is to Romania what the Vézère Valley is to the Dordogne region in France.

Dinamica animalelor vs a comunităților paleolitice de pe valea Bistriței

Conform datelor C-14 de care dispunem la această dată pentru diverse așezări de pe valea Bistriței, s-ar putea formula câteva ipoteze privind dinamica populațiilor paleolitice de-a lungul văii Bistriței. Plecând de la o realitate rezultată din cercetările arheologice existente, pe valea Bistriței s-a înregistrat prezența omului paleolitic în diferite etape. Așa cum am menționat, din aval spre amont, se conturează câteva sectoare de locuire intensă ale văii în Paleolitic: Buda-Lespezi, Piatra Neamț, Bicăz, Secu-Izvorul Alb și Bazinul Râpciuni (Ceahlău). Dintre așezările cercetate în fiecare sector, dispunem de datări C-14 în trei dintre ele, singurele sectoare lipsite până acum de astfel de date fiind Bicăz - Izvorul Alb-Secu. Distanțele dintre sectoarele menționate sunt următoarele: între Buda-Lespezi și Piatra Neamț circa 40 km; între Piatra Neamț și Bazinul Râpciuni circa 60 km (Piatra Neamț-Bicăz circa 30 km; Bicăz-Izvorul Alb circa 15 km; Izvorul Alb și Bazinul Râpciuni circa 15 km) (fig. 7).

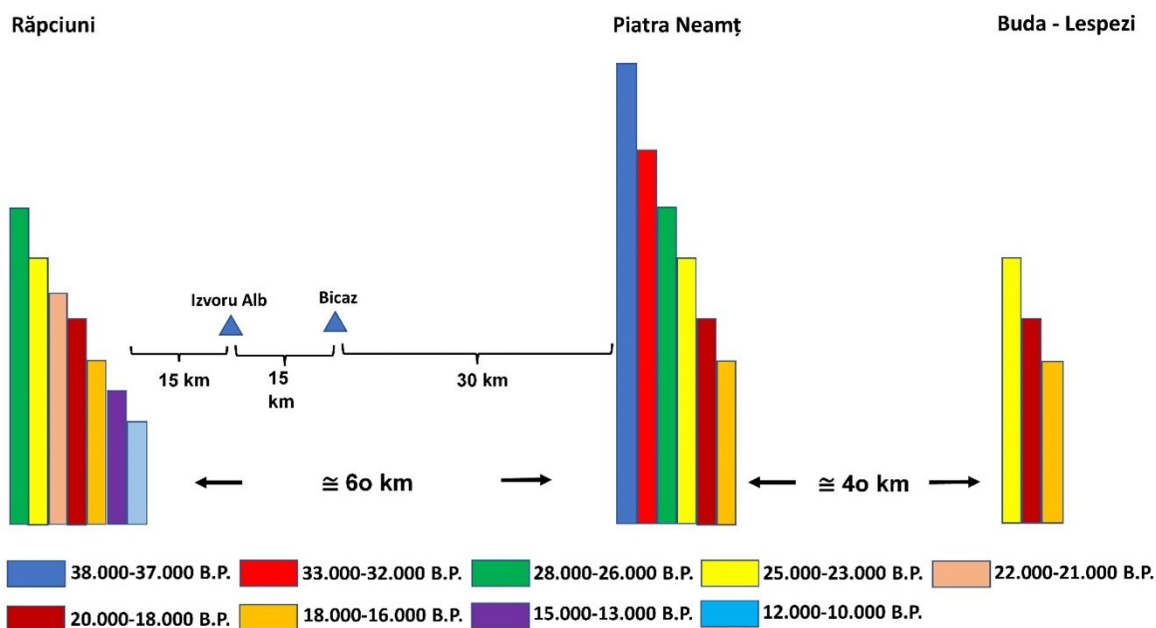


Fig. 7 – Perioadele în care omul a fost prezent în fiecare din sectoarele de concentrare a așezărilor paleolitice de pe valea Bistriței.

Cea mai timpurie prezență a lui Homo sapiens pe valea Bistriței este atestată la Poiana Cireșului-Piatra Neamț între 38.000 și 37.000 B.P. O

datare de 37.550 ± 360 B.P. (42.475–41.417 cal. B.P.) (Beta 507.488), atestă prezența aici a unui Paleolitic superior timpuriu (Early

Adâncimea (cm)	Cultura	Tipul de material	Laborator	Vârsta B.P. (uncal.)	Vârsta. (cal.B.P) (95.4 %)
185	Gravettian I	Charcoal	RoAMS 63.33	16.850 ± 63	20.529-20.100
185	Gravettian I	Bone	RoAMS 67.33	18.607 ± 87	22.696-22.300
148	Gravettian I	Tooth	RoAMS 68.33	18.819 ± 96	22.941-22.450
183	Gravettian I	Charcoal	OxA-36.785	19.320 ± 80	23.538-22.992
185	Gravettian I	Tooth	OxA-X-2.762-24	19.440 ± 130	23.779-23.020
190	Gravettian I	Charcoal	Erl 12.162	19.459 ± 96	23.730-23.085
182	Gravettian I	Charcoal	OxA-36.786	19.555 ± 80	23.856-23.265
185	Gravettian I	Charcoal	RoAMS 65.33	19.571 ± 67	23.850-23.320
184	Gravettian I	Charcoal	RoAMS 64.33	19.615 ± 105	23.961-23.321
148	Gravettian I	Tooth	RoAMS 69.33	19.640 ± 87	23.948-23.390
190	Gravettian I	Charcoal	RoAMS 62.33	19.710 ± 64	23.981-23.506
180	Gravettian I	Tooth	OxA-X-2.762-23	19.790 ± 180	24.277-23.385
185	Gravettian I	Charcoal	RoAMS 66.33	19.836 ± 83	24.125-23.610
151	Gravettian I	Tooth	RoAMS 71.33	19.881 ± 91	24.195-23.645

192-193	Gravettian I	Charcoal	Beta 224.156	20.020 ± 110	24.380-23.790
210	Gravettian I	Charcoal	Beta 244.071	20.050 ± 110	24.408-23828
207	Gravettian I	Charcoal	Erl 9.964	20.053 ± 88	24.370-23.869
210	Gravettian I	Charcoal	Erl 9.965	20.076 ± 185	24.601-23.648
210	Gravettian I	Charcoal	Erl 12.163	20.154 ± 97	24.484-23.959
SXIV, D1,303	Gravettian II	Bone	OxA-X-2.762-25	23.420 ± 310	28.200-27.112
S VIII, B1, 295	Gravettian II	Charcoal	OxA-36.787	23.820 ± 110	28.128-27.656
S VII, B1, 330	Gravettian II	Charcoal	Beta 507.497	23.940 ± 100	28.260-27.730
S VIII, B1, 318	Gravettian II	Charcoal	Beta 507.490	24.330 ± 80	28.652-28.108
SVII, B3, 330	Gravettian II	Charcoal	Beta 507.496	24.370 ± 90	28.690-28.140
SVIII, B1, 318	Gravettian II	Charcoal	RoAMS 60.33	24.410 ± 127	28.753-28.511
Trench 3, 335	Gravettian II	Charcoal	Beta 507.495	24.480 ± 90	28.768-28.278
SVIII, A1, 330	Gravettian II	Charcoal	OxA-36.788	24.540 ± 120	28.854-28.283
S VIII, B1, 320	Gravettian II	Charcoal	RoAMS 61.33	24.566 ± 88	28.827-28.369
SVIII, B1, 318	Gravettian II	Charcoal	OxA-36.789	24.820 ± 120	29.187-28.553
303	Gravettian II	Charcoal	Beta 244.072	25.135 ± 150	29.556-28.801
339	Gravettian III	Charcoal	OxA-36.790	25.390 ± 140	29.895-29.030
350	Gravettian III	Charcoal	OxA-36.768	25.460 ± 200	30.232-29.033
S XII, C3, 381	Gravettian III	Charcoal	Beta 507.492	25.530 ± 110	30.101-29.295
SV, B5, 380	Gravettian III	Charcoal	Beta 507.494	25.560 ± 110	30.150-29.337
365	Gravettian III	Charcoal	OxA-36.792	25.650 ± 150	30.340-29.380
364	Gravettian III	Charcoal	Beta 244.073	25.760 ± 160	30.491-29.476
382	Gravettian III	Charcoal	Beta 224.157	25.860 ± 170	30.620-29.570
S XII, C2, 362	Gravettian III	Charcoal	Beta 507.491	26.000 ± 100	30.679-29.840
371	Gravettian III	Charcoal	Beta 206.707	26.070 ± 340	30.943-29.519
408	Gravettian III	Charcoal	Erl 9.963	26.185 ± 379	31.038-29.553
365	Gravettian III	Charcoal	OxA-36.791	26.250 ± 140	30.920-30.197
415	Gravettian III	Charcoal	Erl 9.962	26.347 ± 387	31.140-29.676
360	Gravettian III	Bone	OxA-36.914	26.480 ± 230	31.100-30.271
360	Gravettian III	Bone	OxA-36.915	26.610 ± 230	31.158-30.440
SV, A3, 375-415	Gravettian III	Charcoal	Erl 11.860	26.677 ± 244	31.204-30.487

SV, A6, 382	Gravettian III	Charcoal	Beta 507.493	26.700 ±120	31.102-30.695
SV, A3, 375-415	Gravettian III	Charcoal	Erl 11.859	27.321 ± 234	31.551-30.921
SVII, A1-	Early Upper	Charcoal	Beta 507.489	32.400 ± 180	36.750-35.850
SVII, A2, 530	Early Upper Palaeolit.	Charcoal	Beta 507.487	32.630 ± 190	37.250-36.077
S VII, B1, 555	Early Upper Palaeolit.	Charcoal	Beta 507.488	37.550 ± 360	42.475-41.417
690	-	Soil	Erl 11858	-	55.923±12.926

Tab. 1 - Datările C-14 din situl Poiana Cireșului-Piatra Neamț.

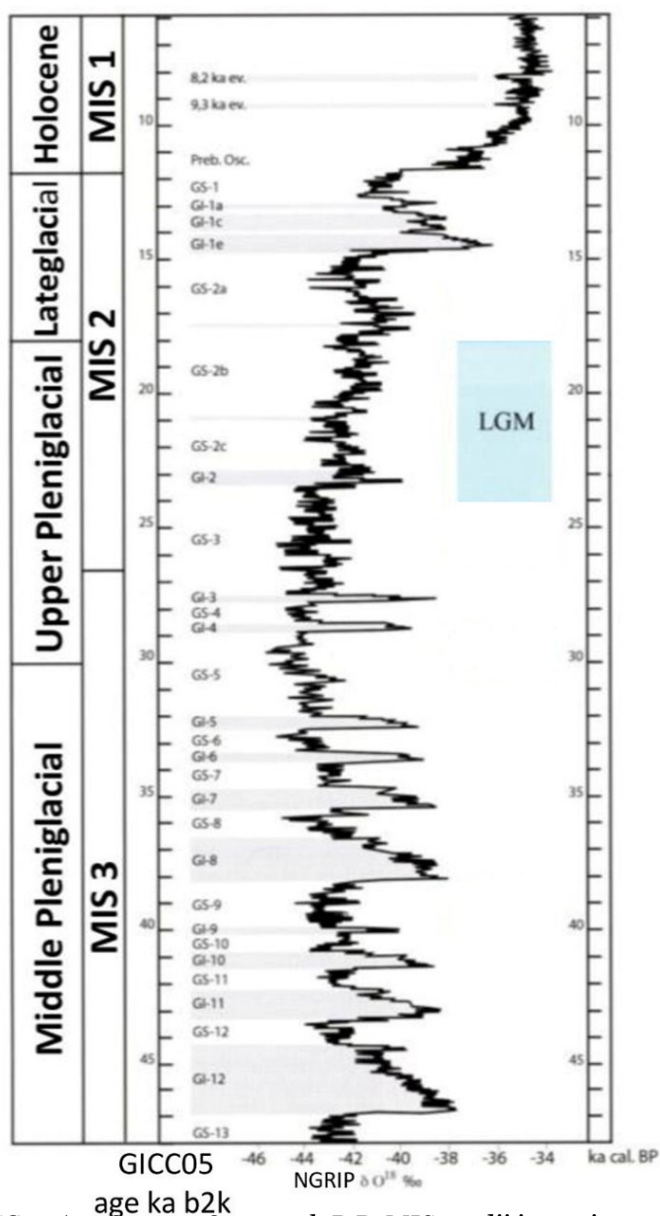


Fig. 8 - Scara de timp GICC05 Age 8.000-48.000 cal. B.P. MIS-stadii izotopice marine; GI-interstadii glaciare; GS-stadii glaciare; LGM- last glacial maximum (după P. E. S. Blockley et al., 2012).

Conform intervalului de timp rezultat din vârsta calibrată (tab. 1), ar rezulta că primii vânători-culegători din Paleolitic au ajuns la Poiana Cireșului în plin stadiu glaciatic 11 (GS-11) (fig. 8) (P. E. S. Blockley et al., 2012).

Studiul genetic asupra vânătorilor-culegătorilor paleolitici, publicat recent, arată că aceste prime comunități, sosite la Poiana Cireșului, ar putea aparține unor indivizi pre-40 ka care nu au lăsat urme substanțiale în componența genetică a populațiilor eurasiatice actuale. Se presupune chiar că au dispărut în mare măsură sau au fost asimilate de extinderile ulterioare (C. Posth et al., 2023).

Următoarea etapă de existență timpurie a omului paleolitic pe valea Bistriței apare tot la Poiana Cireșului-Piatra Neamț între 33.000 și 32.000 B.P., asociat, de asemenea, cu un Paleolitic superior timpuriu susținut de cele două datări C-14: Beta 507.489: 32.400 ± 180 B.P. (36.750–35.850 cal. B.P.) și Beta 507.487: 32.630 ± 190 B.P. (37.250–36.077 cal. B.P.) (tab. 1) (M. Cârțiu et al., 2023). În această perioadă, mediul pe valea Bistriței era specific unei etape de tranziție de la interstadiul 8 (GI-8) la stadiul glaciatic (GS-8) (fig. 8).

Acest al doilea val de populare a văii Bistriței, conform studiului genetic menționat, ar putea aparține celor mai vechi genomuri ale strămoșilor din care derivă în principal europenii de astăzi (tipul Kostenki 14 și Bacho-Kiro). Acest genom a contribuit apoi la formarea grupului genetic Vestonice. Populațiile care se identifică cu această semnătură genetică ar fi răspunzătoare de conturarea și apoi definirea culturii Gravetiene în Europa Centrală și de Sud. Comunitățile respective ar fi dispărut după ultimul maxim glaciatic (LGM) din multe zone ale Europei. Se presupune că, în fața rigorilor climatice din ultimul maxim glaciatic, comunități gravetiene și-au găsit refugii în peninsula italică, Balcani și Câmpia Europei de Sud-Est

(C. Posth et al., 2023). Conform acestor ipoteze, identificarea și succesiunea unor comunități gravetiene și epigravetiene pe valea Bistriței este, după cum se vede, foarte importantă.

În aceste prime tentative de colonizare a văii Bistriței, comunitățile atribuite Paleoliticului superior timpuriu s-au oprit la contactul dintre depresiunea subcarpatică și zona montană. Nu este exclus ca adevărata cauză a acestui prim popas să fi fost determinată de șocul suferit de aceste comunități, care veneau din zona deschisă a podișului Moldovei și Câmpiei Ruse, atunci când au văzut abruptul montan care se deschidea brusc după traversarea Siretului, un relief total deosebit față de cel cu care se confruntaseră până atunci (fig. 9). Ajunși pe valea Bistriței, în mod cert că traseul strîmt al Bistriței din zona de munte a constituit un alt impediment care i-a determinat să nu se aventureze de la început în peisajul de munte și mai ales să pătrundă pe traseul montan al văii Bistriței.

Între 28.000 și 26.000 B.P. *Homo sapiens* era prezent pe valea Bistriței, atât la Piatra Neamț, cât și în Bazinul Răpciuni. La Piatra Neamț, în această perioadă se desfășoară prima jumătate a locuirii atribuită Gravetianului III, cu mai multe datări cuprinse între 27.321 B.P. (tab. 1) (31.551-30.921 cal. B.P.) (Erl 11.859) și 26.000 ± 100 B.P. (30.679–29.840) (Beta 507.491).

Vânătorii din Gravetianul III au sosit în împrejurimile actualului municipiu Piatra Neamț în plin stadiu glaciatic (GS-5) (figs. 7-8). Trebuie să avem în vedere că în acest stadiu glaciatic, ca și în altele similare, se produc variații rapide și profunde ale mediului de-a lungul unui mileniu și chiar pe termene mai scurte, chiar seculare, a căror periodicitate nu respecta nicio regulă. Noi nu excludem ca bizonul, ale cărui resturi osteologice au fost descoperite în depozitul sedimentar contemporan perioadei dintre

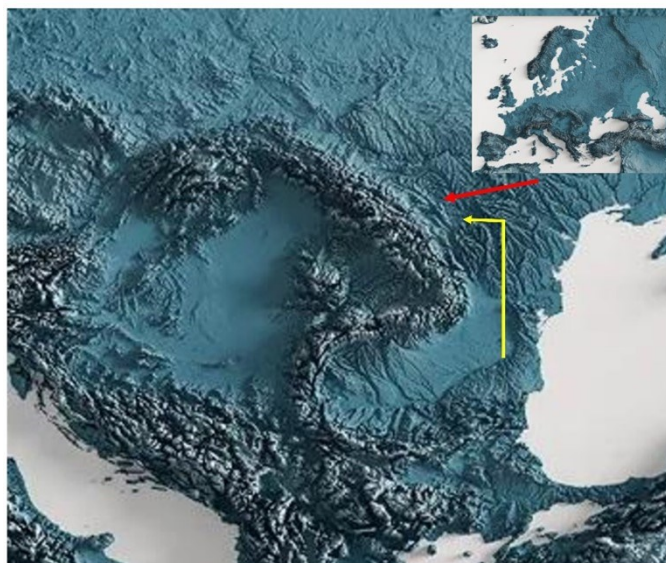


Fig. 9 – Abruptul carpatic în fața comunităților paleolitice (după <https://visualwallmaps.com/collections/countries?>).

28.000 și 26.000 B.P., să fi fost vânat de *Homo sapiens* din așezarea de la Poiana Cireșului tocmai în aceste etape cu mediu ceva mai favorabil, care în mod normal avantaja mai mult existența acestei specii în zonă.

În Bazinul Răpciuni vânătorii gravetieni își fac apariția timid, doar la Cetățica II, de unde beneficiem de o datare de 26.700 ± 1.100 B.P. (33.630–28.778 cal. B.P.) cu o marjă de eroare greu de acceptat și cu atât mai mult de a face estimări asupra trăsăturilor mediului când au sosit în Bazinul Răpciuni (figs. 7-8). Oricum, trebuie menționat că aceasta ar fi prima tentativă de colonizare a omului paleolitic în Bazinul Răpciuni. În mod curios, au preferat cea mai din amont așezare cunoscută până acum în Bazinul Răpciuni, cea de la Cetățica (fig. 10). În această situație, ipotetic se poate vorbi de o primă colonizare a Bazinului Răpciuni dinspre

Europa Centrală.

Este curios că sectorul văii Bistriței de la Buda-Lespezi (figs. 1, 7, 10), în această etapă dintre 28.000-26.000 B.P., nu constituia o zonă atractivă pentru vânătorii-culegători gravetieni, în condițiile în care putem presupune că existau în zonă suficiente specii de animale care să îi atragă.

În următoarele două milenii, dintre 25.000-23.000 B.P., se constată locuirea văii Bistriței în toate sectoarele menționate (fig. 10), atât din cursul său montan, adică în Bazinul Răpciuni (fig. 11), cât și în zona extracarpatică, în sectoarele Piatra Neamț și Buda-Lespezi. În acest ultim sector, din cursul inferior al Bistriței, nu departe de confluența ei cu Siretul, este atestată pentru prima dată prezența comunităților gravetiene, mai întâi în așezarea de la Lespezi, apoi în cea de la Buda. La Lespezi dovada o constituie o datare de 24.620 ± 190 B.P.

Adâncimea (cm)	Cultura	Tipul de material	Laborator	Vârsta B.P. (uncal)	Vârsta (cal.B.P) (95.4 probabilitate)
144-147	Gravettian I	Charcoal	GrN 14.632	21.050±650	26.825-23.870
174-177	Gravettian II	Charcoal	GrN. 14.633	26.700±1.100	33.630-28.778

Tab. 2 – Datările C-14 de la Ceahlău-Cetățica II

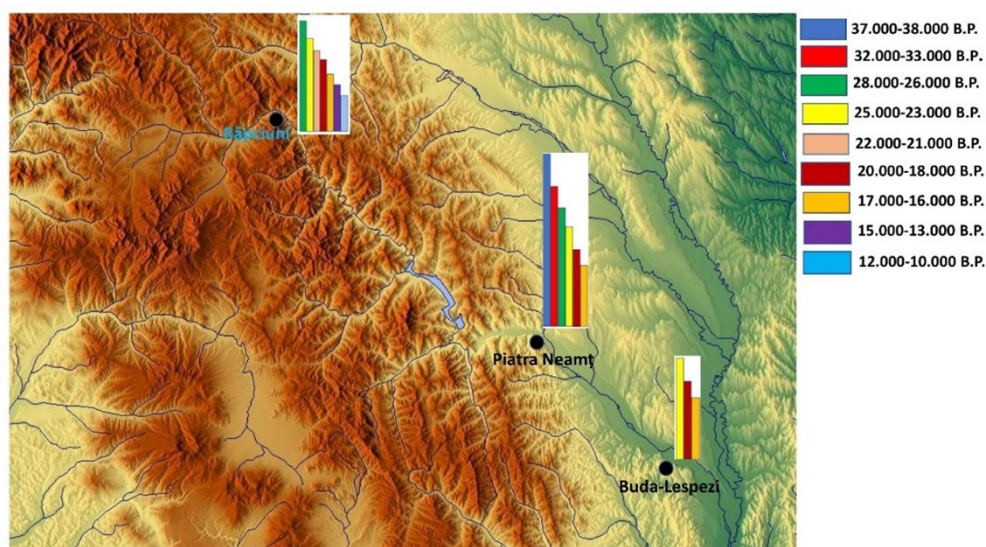


Fig. 10 – Sectoare de concentrare a așezărilor paleolitice de pe valea Bistriței și perioadele când au fost locuite.

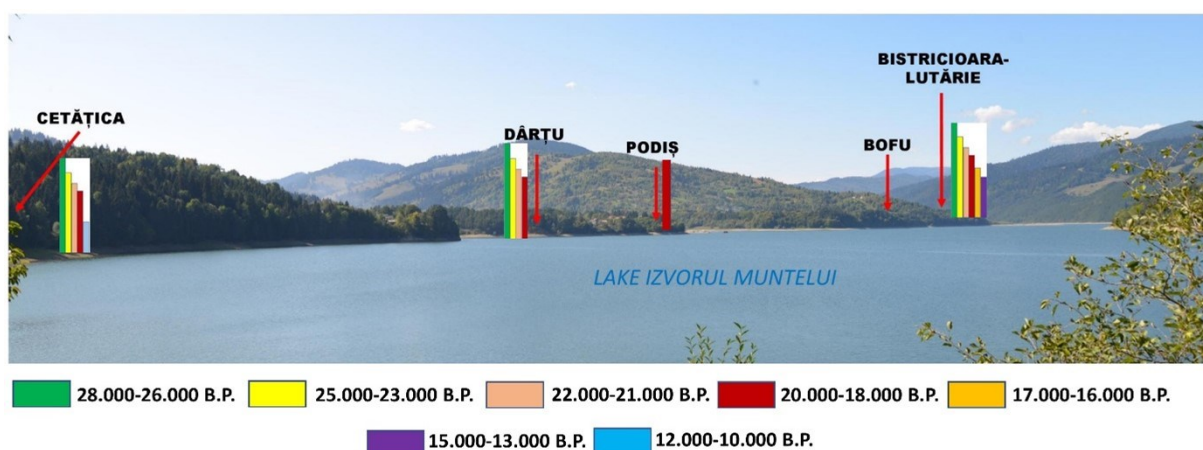


Fig. 11 – Așezările paleolitice din Bazinul Răpciuni (după M. Cârciumar et al., 2023).

(29.103-28.202 cal. B.P.) (OxA-31556) (tab. 3) (A. Tuffreau et al., 2018), care dovedește că primii gravetieni au sosit aici în intervalul care acoperă interstadiul 4 (GI-4) și stadiul glaciar 4 (GS-4), pentru a vâna cam în aceeași măsură *Rangifer tarandus*, *Equus* sp., *Bison priscus* și *Alces alces* (Al. Bolomey, 1989).

La Buda beneficiem de trei datări C-14 care indică existența gravetienilor între 23 810 ± 190 B.P. (28.330-27.580 cal. B.P.) (GrN-23072) și 23 300 ± 160 B.P. (27.781-27.286 cal. B.P.) (OxA 29525) (tab. 4) (A. Păunescu, 1998; Tuffreau et al., 2018). Din punct de vedere cronoclimatic trebuie să acceptăm

că puteau să se instaleze la Buda în intervalul dintre sfârșitul stadiului glaciar 4 (GS-4) și partea finală a interstadiului 3 (GI-3). Aceasta presupune că au rămas doar etapa în care climatul era mai favorabil locuirii, pentru a vâna în principal bizonul, care după Al. Bolomey (1961) era capturat în proporție de 92,33 %, fiind acompaniat timid de ren cu 7,67%. Un alt studiu menționează alte două specii, procentele fiind următoarele: *Bison priscus/Bos primigenius* – 88,55 %, *Rangifer tarandus* – 10,77 %, *Cervus elaphus* – 0,11 %, *Equus* sp. – 0,55 % (O. Necrasov, M. Bulai-Știrbu, 1972). În sfârșit, un studiu mai recent ne oferă următorul ta-

Adâncimea (cm)	Cultura	Tipul de material	Laborator	Vârsta B.P. (uncal.)	Vârsta. (cal. B.P) (95.4 % probabilitate)
140-160	Epigravettian	Charcoal	Bln-805	17.620 ± 320	22.170-20.530
250-300	Epigravettian	Charcoal	Bln-806	18.110 ± 300	22.570-21.121
450-380	Epigravettian	Charcoal	Bln-808	18.020 ± 350	22.580-20.900
140-160	Epigravettian	Bone	OxA-31557	18.500 ± 110	22.607-22.027
-	Gravettian	Bone	OxA-31556	24.620 ± 190	29.103-28.202

Tab. 3 – Datările C-14 de la Lespezi

Adâncime a (cm)	Cultura	Tipul de material	Laborator	Vârsta B.P. (uncal.)	Vârsta. (cal. B.P) (95.4 % probabilitate)
	Gravettian	Bone	OxA 29525	23 300 ± 160	27.781-27.286
	Gravettian	Bone	OxA 29526	23 440 ± 160	27.855-27.376
125-150	Gravettian	Bone	GrN-23072	23 810 ± 190	28.330-27.580

Tab. 4 – Datările C-14 de la Buda

blou: *Bos/Bison* – 89,83 %, *Rangifer tarandus* – 10,17 % (V. Dumitrașcu, Ș. Vasile, 2019).

La Piatra Neamț, în așezarea de la Poiana Cireșului, vânătorii-culegători din Gravetianul III își continuă existența, așa cum dovedesc cele șapte datări C-14, care de fapt sunt superioare limitei de 25.000 B.P. Ele sunt cuprinse între 25.860 ± 170 B.P. (30.620-29.570 cal. B.P.) (Beta 224.157) și 25.390 ± 140 B.P. (29.895-29.030 Cal. B.P.) (OxA-36.790) (tab. 1). Locuirea din nivelul Gravetian III continuă într-un climat stadial oscilant (GS-5), care nu era lipsit de scurte episoade de încălzire destul de importante.

În această etapă dintre 25.000-23.000 B.P., la Poiana Cireșului locuirea continuă în cadrul nivelului Gravetian II, după cum demonstrează cele 11 datări C-14 extrem de coerente, precum sunt mai toate datările radiometrice din această importantă așezare paleolitică din România (M. Cârciumar, et al., 2016; 2018; 2019; 2023; M. Cârciumar, E.-C. Nițu, 2018; E.-C. Nițu et al., 2019; 2021). Ele se eșalonează între 25.135 ± 150 B.P. (29.556-28.801 cal. B.P.) (Beta 244.072) și 23.420 ± 310 B.P. (28.200-27.112 cal.

B.P.) (OxA-X-2.762-25).

Transpuse pe curba paleoclimatică bazată pe stadiile izotopice (fig. 8) rezultă că vânătorii-culegători atribuiți Gravetianului II au sosit la Poiana Cireșului înainte de sfârșitul stadiului glaciatic 5 (GS-5), au traversat cele două interstadii 4 și 3 (GI-4 și GI-3) cu stadiul glaciatic care le desparte (GS-4) și au părăsit așezarea odată ce climatul devine nefavorabil când debutează stadiul glaciatic 3 (GS-3). Comunitățile contemporane cu interstadiul 3 vânau, ca și cele de la Buda, bizonul în sezonul de toamnă (V. Dumitrașcu, Ș. Vasile, 2018). Nu este exclus ca să fie aceleași comunități care urmăreau bizonul în migrațiile sale sezoniere.

Noi credem că marja de eroare a datărilor calibrate poate crea uneori o falsă imagine a momentului sosirii și părăsirii unei așezări. De aceea, aceste două repere trebuie considerate ca posibile, dar nu obligatorii. Altfel, s-ar putea crea impresia de continuitate între Gravetianul III și II de la Poiana Cireșului, când de fapt, din punct de vedere stratigrafic, între ele există un strat steril important (E.-C. Nițu et al., 2021; M. Cârciumar et al., 2023).

În Bazinul Răpciuni existența gravetienilor între 25.000 și 23.000 de ani B.P. este susținută de mai multe datări C-14. Chiar dacă multe dintre ele prezintă o marjă de eroare mult prea mare pentru a fi luate în considerare, există suficiente datări care sunt demne de încredere.

La Bistricioara-Lutărie I beneficiem de trei datări rezonabile care dovedesc prezența vânătorilor-culegători în această așezare între 24.396 ± 192 B.P. (28.812-27.967 cal. B.P.) (Erl 11855) și 24.213 ± 299 B.P. (28.805-27.725 cal. B.P.) (Erl 9968) (tab. 5).

O datare de la Bistricioara-Lutărie II este foarte apropiată celor de la Bistricioara-Lutărie I: GrN 11.586: 24.760 ± 170 B.P. (29.236-28.420 cal. B.P.) (tab. 6). Aceste datări sugerează existența comunităților respective pe toată durata interstadiului 4 (GI-4), într-un climat cu certitudine favorabil locuirii acestei regiuni de la poalele Munților Ceahlău (fig. 8). În acest fel se explică varietatea animalelor vâdate, precum *Equus transilvanicus*, *Bison priscus*, *Rangifer tarandus*, *Megaceros giganteus*, *Lepus* sp., *Vulpes vulpes* (Al. Păunescu, 1998).

Adâncimea	Cultura	Tipul de material	Laborator	Vârsta B.P. (uncal)	Vârsta. (cal. B.P) (95.4 probabilitate)
70/80-100	Gravettian I	Charcoal	Erl 11.854	21.541±155	25.549-26.090
70/80-100	Gravettian I	Charcoal	Erl 12.164	22.181±112	26.069-26.748
95-103	Gravettian I	Charcoal	GX 8.730	19.055±925	25.485-21.005
135	Gravettian II	Charcoal	Erl 9968	24.213±299	27.725-28.805
134	Gravettian II	Charcoal	Erl 9967	24.370±300	27.795-28.976
125	Gravettian II	Charcoal	Erl 11855	24.396±192	27.967-28.812
170	Fără context arheologic	Charcoal	ER 9.970	26.869±447	29.964-31.576
180	Fără context arheologic	Charcoal	ER 9.969	28.069±452	31.141-33.136

Tab. 5 – Datări C-14 din așezarea Bistricioara Lutărie I (roșu-datări cu marja de eroare scăzută)

Adâncimea	Cultura	Tipul de material	Laborator	Vârsta B.P. (uncal)	Vârsta. (cal. B.P) (95.4 probabilitate)
87-96	Epigravettian	Charcoal	GrN 10.528	16.150±350	20.364 – 18.754
108-118	Gravettian I	Charcoal	GX 8.728	18.800±1.200	25.900-20.140
118-122	Gravettian I	Charcoal	GX 8.729	20.995 ± 875	27.289-23.450
140-148	Gravettian I	Charcoal	GrN 12.670	18.330±300	22.885-21.455
132	Gravettian I	Charcoal	GrN.16.982	20.310±150	24.942-24.022
135-146	Gravettian I	Charcoal	GX 8.726	20.300±1.300	27.649-21.851
150-165	Gravettian II	Bone	GX 8.727-G	23.450+2000/-1450	
195-220	Gravettian II	Charcoal	GrN 10.529	24.100±1300	31.211-26.011
195-220	Gravettian II	Charcoal	GrN 11.586	24.760±170	29.236-28.420
200-215	Gravettian II	Charcoal	GX 8.845-G	23.560+1150 /-980	
200-215	Gravettian II	Charcoal	GX 8.844	27.350+2100/-1500	

Tab. 6 – Datările C-14 din așezarea paleolitică de la Bistricioara – Lutărie II (roșu-datări cu marja de eroare scăzută)

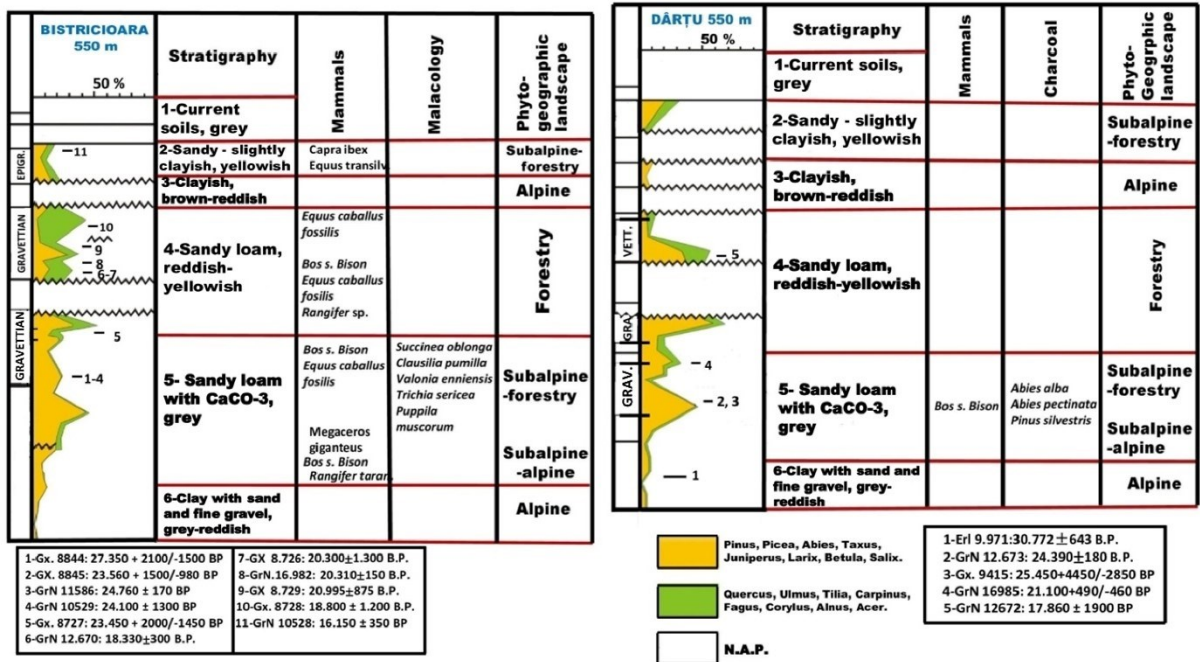


Fig. 12 – Tabel sinoptic al cercetărilor interdisciplinare din așezările Bistricioara-Lutărie II și Dârțu (după M. Cârciumaru et al., 2023).

Varietatea speciilor ne fac să credem că la Bistricioara-Lutărie era mai degrabă o așezare stabilă, iar o serie de specii, a de exemplu *Rangifer tarandus* și chiar *Bison priscus* erau așteptate aici în migrația lor estivală. Din păcate nu avem estimări zooarheologice asupra sezonului în care erau capturate astfel de specii.

În ultima vreme, săpăturile din noua așezare Bistricioara-Lutărie III, aflată în imediata apropiere, au permis realizarea unor datări AMS mai sigure, cu marjă de eroare mică. Cele patru datări se eșalonează pe următorul interval: 23.699 ± 137 (28.051–27.551 cal. B.P.) (RoAMS 1417.101) și 23.284 ± 139 B.P. (27.754–27.300 cal. B.P.) (RoAMS 1413.101) (fig. 7). Aceste datări extind prezența omului paleolitic în așezările de la Bistricioara-Lutărie, în sensul că ele sunt contemporane cu o etapă ulterioară celor de la Bistricioara-Lutărie I și II, mai exact cu a doua jumătate a stadiului glaciatic 4 (GS-4) și, în întregime, cu perioada de ameliorare a climei din interstadiul 3 (GI-3). S-ar putea spune că mai întâi comunitățile gravetiene s-au așezat la Bistricioara-Lutărie I și II în inerstadiul GI-4,

apoi s-au mutat la Bistricioara-Lutărie III, suportând rigurile climatice din timpul stadiului glaciatic GS-4, pentru ca apoi să beneficieze de un climat mai favorabil specific interstadiului care a urmat GI-3 (fig. 8). Altfel spus, s-au mutat de pe o terasă superioară, pe una ceva mai joasă și mai aproape de albia râului Bistrița. Desigur că, în dinamica deosebită a populațiilor gravetiene, mai plauzibilă este ipoteza unor comunități diferite, venite la intervale de timp suficient de mari.

Analiza polinică a surprins, de asemenea, nuanța rece a climei cu care s-au confruntat primele comunități de la Bistricioara Lutărie II și Dârțu, când singurul copac care era mai consistent reprezentat era pinul, într-un peisaj care rămânea deschis (GS-4) și apoi climatul mai favorabil, când pădurea începe să se închege prin prezența speciilor de arbori precum *Fagus* și *Corylus*, la început, *Quercus* și *Ulmus*, după aceea, specific interstadiului 3 (GI-3) (fig. 12) (M. Cârciumaru, 1980; 1989; 1999; M. Cârciumaru et al., 2023; Al. Păunescu et al., 1977).

Fauna de mamifere este în acord cu această succesiune de la un mediu, ostil

la început, în care supraviețuiau doar specii precum *Rangifer tarandus*, *Bos s. Bison*, *Bison priscus*, *Lepus sp.*, *Vulpes vulpes*, iar apoi devine mai favorabil și își fac apariția și alte specii, precum *Equus caballus fossilis*, după (Al. Bolomey, 1966) sau *Equus transilvanicus* după P. Samson și C. Rădulescu (Al. Păunescu, 1998). De ce au ales comunitățile gravetiene să se stabilească în zona montană a văii Bistriței în timpul unui stadiu gla-

ciar, când limita zăpezilor veșnice coborâse probabil foarte aproape de altitudinea așezărilor gravetiene, este greu de spus. O explicație asupra motivelor pentru care au ajuns atât de adânc pe valea Bistriței în plin stadiu glaciatic, ar fi că urmăreau turmele de reni în migrațiile lor estivale, dacă acceptăm ipoteza unei așezări de vânătoare sau așteptau anumite specii aici în sezonul estival, în cazul unei așezări permanente.

Adâncimea (cm)	Cultura	Tipul de material	Laborator	Vârsta B.P. (uncal)	Vârsta. (cal. B.P) (95.4 probabilitate)
			DeA 7465	16.949±57	20.630-22.228
			DeA 7574	18.378±66	22.438-21.994
G2	Epigravettian	Charcoal	RoAMS1067.101	18.992±121	23.232-22.515
	Epigravettian		DeA 7575	19.486±98	23.777-23.111
115	Epigravettian	Charcoal	Erl 12.851	19.749±149	23.393-24.154
G2	Epigravettian	Charcoal	RoAMS1411.101	19.864±94	24.180-23.620
G2	Epigravettian	Charcoal	RoAMS1069.101	20.108±141	24.525-23.829
G2	Gravettian I	Charcoal	RoAMS1418.101	21.543±129	26.059-25.604
176	Fără context arheologic	Charcoal	DeA 3685.1.1	21.950±90	25.940-26.419
	Fără context arheologic		DeA 7577	22.257±111	26.922-26.145
G2	Gravettian II	Charcoal	RoAMS1413.101	<u>23.284±139</u>	27.754-27.300
G2	Gravettian II	Charcoal	RoAMS1070.101	23.332±185	27.824-27.274
186	Gravettian II	Charcoal	DeA 7462	23.342±133	27.346-27.773
G2	Gravettian II	Charcoal	RoAMS1417.101	<u>23.699±137</u>	28.051-27.551
196	Fără context arheologic	Charcoal	DeA 3688.1.1	24.153±112	27.873-28.515
276	Fără context arheologic		DeA 4462	24.490±99	28.270-28783
222	Fără context arheologic	Charcoal	DeA 4466	27.249±240	30.879-31.488
	Fără context arheologic		DeA 7466	29.243±207	33.868-32.944
246	Fără context arheologic		DeA 4460	30.249±169	33.929-34.623
237	Fără context arheologic	Charcoal	DeA 7464	31.938±279	35.180-36.384
G3			RoAMS1415.101	23.450±152	27.851-27.391
G3			RoAMS1236.101	28.142±100	32.442-31.511

Tab. 7 – Datările C-14 din așezarea paleolitică de la Bistricioara Lutărie III (roșu-datări cu marja de eroare scăzută)

Adâncimea (cm)	Cultura	Tipul de material	Laborator	Vârsta B.P. (uncal)	Vârsta. (cal. B.P) (95.4 probabilitate)
108-113	Epigravettian	Charcoal	GrN 12.672	17.860±190	22.155-21.068
170	Gravettian I	Charcoal	GrN 16.985	21.100+490/-460	
164-174	Gravettian II	Charcoal	GrN 12.673	24.390±180	28.800-27.987
168-171	Gravettian II	Charcoal	GX. 9.415	25.450+4450/-2850	
230	No archaeological context	Charcoal	Erl 9.971	30.772±643	36.123-33.748
230	No archaeological context	Charcoal	Erl 12165	35.775±408	41.331-39.528

Tab. 8 – Datările C-14 din aşezarea paleolitică de la Dârţu (roşu-datări cu marja de eroare scăzută)

Este interesant că estimările climatice, obţinute prin transpunerea lor pe curba climatică bazată pe stadiile izotopice (fig. 8), coincid cu datele obţinute prin studiile palinologice şi ale faunei de mamifere.

Intervalul dintre 22.000 şi 21.000 B.P. oferă o surpriză deosebită pentru locuirea văii Bistriţei, în sensul că, după datele care le avem disponibile, doar Bazinul Răpciuni pare a fi locuit acum. Prezenţa comunităţilor gravetiene este atestată la Bistricioara-Lutărie I cu o datare de 21.541±155 (25.549-26.090 cal. B.P.) (Erl 11.854), la Bistricioara-Lutărie III - 21.543±129 B.P. (26.059-25.604 cal. B.P.) (RoAMS1418.101), probabil la Dârţu - 21.100+490/-460 B.P. (GrN 16.985) (tab. 8) şi Cetăţica II - 21.050±650 B.P. (26.825-23.870) (GrN 14.632) (tab. 2).

La Bistricioara – Lutărie au locuit în mod surprinzător în plin stadiu glaciatic, ceea ce ne face să credem că este vorba de o aşezare de vânătoare în anotimpul estival. Animalele capturate în acest timp sunt *Equus transilvanicus*, *Bison priscus* şi *Rangifer tarandus*. Se pune întrebarea de unde veneau, unde era aşezarea de bază. Dacă pendulau pe valea Bistriţei, avându-şi aşezarea permanentă în aval pe valea Bistriţei, într-o zonă cu climat ceva mai blând, înseamnă că aceasta încă nu este cunoscută.

Intervalul 20.000-18.000 B.P. este spectaculos prin prezenţa comunităţilor

gravetiene peste tot de-a lungul văii Bistriţei şi în mod deosebit la Poiana Cireşului unde, aşa cum am menţionat, s-au descoperit mărturii însemnate de simbolism şi artă. Gravetianul I de la Poiana Cireşului, reprezintă deci un pol al artei gravetiene de pe valea Bistriţei, iar prin numeroasele datări C-14 de care dispunem, a fost contemporan în mare parte intervalului cronologic dintre 20.000 şi 18.000 B.P.. Limitele C-14 ale Gravetianului I se înscriu între 20.154 ± 97 B.P. (24.484-23.959 cal. B.P.) (Erl 12.163) şi 18.607 ± 87 (22.696-22.300 cal. B.P.) (RoAMS 67.33) (tab. 1). Aceasta înseamnă că primele comunităţi specifice Gravetianului I sosesc la Poiana Cireşului spre sfârşitul stadiului glaciatic GS 3, traversează interstadiul GI 2 şi rămân până spre mijlocul stadiului GS2, acoperind în acest fel prima jumătate a Ultimului Maxim Glaciatic (LGM). Animalul cel mai vânat în această perioadă, în proporţie de peste 85 % era *Rangifer tarandus*. Foarte modest era capturat *Bos/Bison*, *Cervus elaphus*, *Equus* sp., *Rupicapra rupicapra*, *Vulpes/Alopex*. Alte două specii sunt prezente prin identificarea unor artefacte din fildeş de mamut sau canin şi ulnă de lup. Studiul dentiţiei şi coarnelor de ren au relevat că vânătoarea sezonieră se desfăşura de la începutul toamnei până la începutul iernii şi se concentra în mod deosebit pe femelele adulte şi masculii şi femelele tinere (M. Cârciu et al.,

Adâncimea (cm)	Cultura	Tipul de material	Laborator	Vârsta B.P. (uncal.)	Vârsta (cal. BP) (95.4 % probabilitate)
SII -	Epigravetian	Cărbune	Beta 646478	<u>17.480 ± 60</u>	21.350-20.911
SI - 230	Epigravetian	Os	Beta 545812	18.360 ± 50	22.415-21.998
SI - 230	Epigravetian	Os	Beta 545813	18.440 ± 50	22.485-22.150
SI - 275	Epigravetian	Os	Beta 545814	19.180 ± 70	23.407-22.871

Tab. 9 - Datările C-14 din situl Piatra Neamț 2

2023).

În această perioadă valea Bistriței în zona Piatra Neamț se pare că era intens locuită și în suprafață, pentru că datările din așezarea Piatra Neamț 2 ne indică comunități de vânători între 19.180 ± 70 B.P. (23.407-22.871 cal. B.P.) (Beta 545.814) și 18.360 ± 50 B.P. (22.415-21.998 cal. B.P.) (Beta 545.812) (tab. 9).

Spre sfârșitul acestei perioade, comunitățile gravetiene existau la Bistricioara-Lutărie II, în acest sens stând mărturie două datări C-14: GX 8.728: 18.800 ± 1.200 B.P. (25.900-20.140 cal. B.P.) și GrN 12.670: 18.330 ± 300 B.P. (22.885-21.455 cal. B.P.) (tab. 6). Existența lor a fost confirmată și la Bistricioara-Lutărie I, conform datării C-14: GX 8.730: 19.055 ± 925 B.P. (25.485-21.005 cal. B.P.) (tab. 5). Cinci datări importante ne indică prezența certă a cetelor de vânători la Bistricioara-Lutărie III între 18.378 ± 66 B.P. (22.438-21.994 cal. B.P.) (DeA 7574) și 19.864 ± 94 B.P. (24.180-23.620 cal. B.P.) (RoAMS1411.101) (tab. 7).

Conform acestor ultime datări de la Bistricioara Lutărie III, transpuse pe curba izotopică, ne îndreptățesc să

precizăm că așezările de la Bistricioara-Lutărie erau locuite în a doua parte a stadiului glaciatic (GS) 3, în interstadiul (GI) 2c până spre jumătatea stadiului glaciatic (GS) 2c. În lipsa unor considerații asupra perioadei când era vânat renul, putem presupune că acesta era capturat, împreună cu calul (*Equus transilvanicus*), mai cu seamă în perioadele interstadiale în timpul migrațiilor sale estivale spre zonele montane. Nu excludem ca la Bistricioara-Lutărie în această perioadă să se fi deplasat cete de vânători de la Poiana Cireșului, în urmărirea animalelor spre regiunile montane ale văii Bistrița. Cu această ocazie nu cutează să se aventureze pe crestele mai înalte și să captureze exemplare de *Capra ibex*.

O datare C-14 ne indică prezența umană în acest interval și la Cetățica I: GrN 14.631: 19.760 ± 470 B.P. (25.084-22.727 ca. B.P.) (tab. 10).

În cursul inferior al Bistriței nu putem vorbi de prezență umană decât spre sfârșitul acestui interval, conform datărilor de la Lespezi, adică între 18.500 ± 110 B.P. (22.607-22.027 cal. B.P.) (OxA-31557) și 18.020 ± 350 B.P. (22.580-20.900 cal. B.P.) (Bln-808)

Adâncimea (cm)	Cultura	Tipul de material	Laborator	Vârsta B.P. (uncal)	Vârsta (cal.B.P) (95.4 probabilitate)
152-159	Gravettian I	Charcoal	GrN 14.631	19.760 ± 470	25.084-22.727
213-220	Gravettian II	Charcoal	GrN 14.630	23.890 ± 290	28.583-27.545
270-280	Gravettian II	Charcoal	GrN 14.629	>24.000	-

Tab. 10 – Datările C-14 de la Ceahlău-Cetățica I (roșu-datări cu marja de eroare scăzută)

(tab. 3), ceea ce echivalează cu stadiul glaciatic (GS) 3. În mod logic, cel mai mult se vâna renul (*Rangifer tarandus*), urmat îndeaproape de cal (*Equus sp.*), bizon (*Bos/Bison*) și ceva mai puțin de *Alces alces*, *Elephas primigenius*, *Canis lupus*, *Gulo gulo* și *Lepus sp.* (Alex. Bolomey, 1989). După cum se observă o varietate importantă de specii, în raport cu comunitățile documentate în cursul superior. Noi nu excludem ca mobilitatea comunităților atestate la Lespezi în acest timp să fi fost destul de mare, în urmărirea unor anumite specii de animale.

În intervalul 18.000-16.000 B.P. prezența umană rămâne destul de importantă pentru toate sectoarele văii Bistriței. De la sfârșitul acestei etape nu s-au mai descoperit încă situri care să ateste prezența comunităților epigravetiene în cursul inferior al văii Bistriței și nici în zona Piatra Neamț. După 16.000 B.P. comunitățile epigravetiene se retrag în amont,

concentrându-se în Bazinul Răpciuni și probabil în sectorul Izvorul Alb (fig. 7).

La Lespezi beneficiem de o datare C-14 de 17.620 ± 320 B.P. (22.170-20.530 cal. B.P.) (Bln-805) (tab. 3) care atestă prezența comunităților epigravetiene la confluența Bistriței cu Siretul. La Piatra Neamț 1 prezența umană este nu numai o certitudine, dar are și o latură spectaculoasă, pentru că acest sit a livrat singura statueta de tip Venus din România (fig. 5). Mai multe datări C-14 stau mărturie pentru existența consistentă a Epigravetianului în sectorul Piatra Neamț, ele pendulând între 17.190 ± 50 B.P. (20.925-20.554 cal. B.P.) (Beta 531.210) și 16.080 ± 50 B.P. (19.580-19.225 cal. B.P.) (Beta 531.207) (tab. 11). Ca o primă observație, se constată că comunitățile de la Lespezi preced cu puțin pe cele care se instalează la Piatra Neamț 1. Întrucât prezența comunităților epigravetiene este documentată în această perioadă și la Piatra Neamț 2, printr-o datare de

Adâncimea (cm)	Cultura	Tipul de material	Laborator	Vârsta B.P. (uncal.)	Vârsta (cal. BP) (95.4 % probabilitate)
250	Epigravetian I	Os	Beta 531.207	16.080 ± 50	19.580-19.225
250	Epigravetian I	Măsea	RoAMS 1289.33	16.225 ± 60	19.825-19.390
250	Epigravetian I	Măsea	Beta 531.208	16.560 ± 50	20.171-19.773
290	Epigravetian II	Os	Beta 531.209	16.410 ± 50	20.005-19.602
290	Epigravetian II	Cărbune	RoAMS 1293.33	16.423 ± 86	20.056-19.575
290	Epigravetian II	Măsea	RoAMS 1291.33	16.422 ± 63	20.027-19.601
290	Epigravetian II	Os	RoAMS 1290.33	16.477 ± 62	20.082-19.646
290	Epigravetian II	Cărbune	Beta 531.211	17.040 ± 50	20.732-20.361
275	Epigravetian II	Cărbune	Beta 545.811	17.130 ± 50	20.856-20.486
290	Epigravetian II	Cărbune	RoAMS 1292.33	17.174 ± 92	20.987-20.469
285	Epigravetian II	Cărbune	Beta 531.210	17.190 ± 50	20.925-20.554

Tab. 11 - Datările C-14 din situl Piatra Neamț 1

Adâncimea	Cultura	Tipul de material	Laborator	Vârsta B.P. (uncal)	Vârsta. (cal. B.P) (95-4)
	Epigravettian		Erl 11856	13.768±70	16.934-16.361
	Epigravettian		Erl 11857	14.581±87	17.985-17.528

Tab. 12 – Datările C-14 din aşezarea paleolitică Bistricioara Lutărie "Mal"

Adâncimea (cm)	Cultura	Tipul de material	Laborator	Vârsta B.P. (uncal)	Vârsta (cal. B.P) (95.4 probabilitate)
	Epipaleolitic	Charcoal	Beta 646477	9.680±30	11201-11071
	Epigravetian	Charcoal	Beta 646476	11.690±40	13607-13459

Tab. 13 - Datările C-14 de la Ceahlău-Cetățica IV

17.480 ± 60 B.P. (21.350-20.911 cal. B.P.) (Beta 646.478) (tab. 9), se poate trage concluzia că platourile de pe dreapta văii Bistrița, în sectorul Piatra Neamț erau intens locuite.

În Bazinul Râpciuni o datare C-14 de la Podiș de 16.970 ± 360 B.P. (21.465-19.615) (GrN 14.640) este singura dovadă care atestă prezența timidă a comunităților de vânători-culegători epigravetieni în Bazinul Râpciuni. Cu toate acestea, tendința în intervalul cronologic 15.000 și 13.000 B.P. este retragerea populațiilor epigravetiene în exclusivitate în Bazinul Râpciuni, pentru că în aval el nu mai este atestat. Prezența sa aici este documentată de datările de la Bistricioara-Lutărie "Mal" (tab. 12).

Comunitățile de vânători-culegători le vom găsi în exclusivitate în Bazinul Râpciuni și în intervalul cronologic dintre 12.000 și 10.000 B.P., conform datărilor C-14 obținute prin cercetările recente la Cetățica IV (tab. 13). Acestea constituie mărturia prezenței tardive a paleoliticului de pe valea Bistriței.

Discuții

Ultimele studii genetice efectuate pe o mare parte din resturile osteologice din cele mai importante aşezări paleolitice din Eurasia, așa cum am menționat, presupun existența unor indivizii pre-40 ka, care nu au lăsat urmași în populațiile ac-

tuale, iar post 37 ka populațiile ar aparține celor mai vechi genomuri din care au derivat europenii de azi (C. Posth et al., 2023). Aceasta înseamnă că valea Bistriței a fost vizitată de indivizii care au aparținut acestor două importante grupuri genetice. Este curios cum de fiecare dată reprezentanții acestor două grupuri nu au fost interesați de zona de platou străbătută de valea Bistriței și s-au oprit la contactul cu muntele, mai exact în zona actualului municipiu Piatra Neamț. Poate și mai interesant este faptul că și unii și alții, au preferat aceeași aşezare – Poiana Cireșului, la o diferență de peste 5.000 de ani. Înseamnă că, indiferent de apartenența genetică, impulsul i-a făcut să perceapă în același mod virtuțile strategice ale locului respectiv. Aceasta poate să însemne că eventualele diferențe din punct de vedere genetic, constatate prin studiul fortuit al unor indivizii care aparțin aleatoriu anumitor culturi sau faciesuri paleolitice, identificați în zone diferite din Eurasia, nu au fost neapărat determinante în transmiterea tradițiilor și definirea culturală a anumitor comunități. Altfel spus, tradițiile culturale transcend peste genotipurile umane, iar adaptarea la mediu fizic al unui anumit loc poate influența și chiar genera comportamente similare.

S-a afirmat că în stadiul glaciatic (GS) 5, adică în jurul datei de 30.000 cal. B.P.,

condițiile climatice extreme au determinat dispariția sau cel puțin împuținarea populațiilor umane din regiunea Kostenki, iar în zona de la nord de Marea Neagră acest proces a fost chiar de mai lungă durată (N. Reynolds et al., 2015). Dacă avem în vedere că în plin stadiu glaciatic (GS) 5 comunitățile de vânători-culegători sosesc la Poiana Cireșului, înseamnă că valea Bistriței a reprezentat în această etapă o regiune de refugiu pentru populațiile gravetiene afectate de climatul extrem de riguros specific Europei de Est. Existența unei nișe ecologice favorabilă locuirii, pe fondul general puțin ospitalier al stadiului glaciatic (GS) 5, a fost favorizată de poziția sitului de la Piatra Neamț la contactul dintre zona montană și depresiunea subcarpatică Cracău-Bistrița, protejată la est de înălțimile Subcarpaților care constituiau un paravan eficace în fața vânturilor uscate venite dinspre Câmpia Rusă. Mai mult, comunitățile respective de la Poiana Cireșului, aparținând Gravetianului III, erau prospere și își confecționau podoabe din cochiliile de melci din speciile *Lithoglyphus naticoides* și *Homalopoma sanguineum*. Această ultimă specie este de origine mediteraneană, ceea ce înseamnă că procurarea cochiliilor, de la circa 900 km distanță, presupunea rețele de schimb extrem de bine organizate sau poate o migrație masivă a unor comunități gravetiene. În ambele cazuri, sunt remarcabile mecanismele de circulație spațială și temporală, aproape sigur pe termen lung, intergenerațional, care se materializau prin transferul de informații pe distanțe mari, atât verbal, cât și material, între grupuri uneori poate de compoziție „etnică” mixtă (R. Whallon, W. A. Lovis, 2011). Nu știm dacă aceste contacte erau periodice între grupuri sau indivizi, sau dacă scopul era procurarea exclusivă a podoabelor respective din motive estetice, ritualice sau ceremoniale (R. Whallon, 2006). Dacă avem în vedere că cochiliile de *Homalopoma* erau singurele obiecte

obținute pe acest traseu, așa cum rezultă din ansamblul materialelor descoperite în Gravetianul III de la Poiana Cireșului, s-ar putea trage concluzia că aceste schimburi erau probabil separate de activitățile de subzistență, transportul și distribuția unor astfel de articole exotice se făcea după mecanisme fundamentale diferite de cele ale materiilor prime litice (H. Floss, 1994, p. 207). Ele reprezentau totuși o componentă importantă a vânătorilor-culegători paleolitici adaptați la medii incerte, legăturile sociale de acest fel aveau menirea de a crea o ”plasă de siguranță” (“safety net”) privind contactele și relațiile esențiale pentru supraviețuirea în vremurile mai dificile din cauza mediului sau împușării resurselor (C. Gamble, 1983; R. Whallon, 1989). Perenitatea traseelor de acest gen au la bază tradiții, cunoașterea resurselor din regiunile respective, principiile și arta relațiilor cu alte comunități etc.

În timpul Ultimului Maxim Glaciatic, considerat, în mod surprinzător, a se fi desfășurat între 25.000-20.000 B.P. (23.500-17.000 cal. B.P. – vezi J.-P. Bocquet-Appel et al., 2005), dar, totuși contemporan și epigravetianului, în the Prut region (Moldova and NE Romania), the few site clusters that exist attest the presence of hunters-gatherers with estimates of about 50 people occupying each region” (A. Mayer et al., 2016, p. 6). Studiul pleacă de la multe date și modele aproximative pentru a fi demn de luat în seamă, cu multe așezări ignorate și o cunoaștere deficitară a ultimelor cercetări într-o serie de zone esențiale pentru anumite regiuni, în care se poate încadra și valea Bistriței. Analizele palinologice de pe valea Bistriței (M. Cârțumaru, 1980, 1999, A. Păunescu et al., 1977) puteau constitui repere demne de luat în seamă, chiar și numai prin faptul că precizau că peisajul de stepă-tundră coborâse în această regiune în timpul Ultimului Maxim Glaciatic la circa 300 m altitudine.

Estimările demografice reprezintă cu certitudine un demers extrem de compli-

cat, care trebuie să țină seama de o mulțime de variabile, iar relativitatea datelor luate în calcul este inevitabilă. Relativitatea rezultatelor este inevitabilă. Este suficient să comparăm datele pentru LGM a numărului populației presupus în studiul lui J.-P. Bocquet-Appel et al. (2005) între 2300 și 37.700 de persoane, în timp ce A. Mayer et al. (2016) consideră că populația varia acum între 1.400 și 6.300 persoane.

*Articolul, cu unele modificări, a fost publicat și în limba engleză în revista Studii de Preistorie, 2023, 20, p. 43-72.

Referințe bibliografice

- Blockley P. E. S., Lane S. C., Hardiman M., Rasmussen S. O., Seierstad K. I., Steffensen J. P., Svensson A., Lotter F. A., Turney S. M. C., Ramsey B. C., INTIMATE members, 2012, Synchronisation of palaeoenvironmental records over the last 60,000 years, and an extended INTIMATE₁ event stratigraphy to 48,000 b2k, *Quaternary Science Reviews* 36, p. 2-10.
- Bocquet-Appel J.-P., Demars P.-Y., Noiret L., Dobrowsky D., 2005, *Estimates of Upper Palaeolithic meta-population size in Europe from archaeological data*, *Journal of Archaeological Science* 32, p. 1656-1668.
- Braconnot, P., Harrison, S.P., Kageyama, M., Bartlein, P.J.,
- Bolomey, A., 1961, *Notă asupra resturilor fosile de la Buda*, *Materiale și Cercetări Arheologice*, 7, p. 25-28.
- Bolomey A., 1966, *La faune des sites paléolithiques de Ceahlău*, *Dacia*, N.S., X, p. 114-116.
- Bolomey A., 1989, *Considerații asupra resturilor de mamifere din stațiunea gravetiană de la Lespezi-Lutărie (jud. Bacău)*, *Carpica* XX, p. 271-296.
- Cârciumaru M., 1980, **Mediul geografic în Pleistocenul superior și culturile paleolitice din România**, Editura Academiei Române, București, 1980, 268 p., 85 fig., 22 tab.
- Cârciumaru M., 1989, *Contexte stratigraphique, paléoclimatique et géo-cronologique des civilisations du Paléolithique moyen et supérieur en Roumanie*, *L'Anthropologie*, 93, 1, p. 99-122.
- Cârciumaru M., **Le Paléolithique en Roumanie**, 1999, *Editions Jérôme Millon*, Grenoble, 260 p., 100 fig., 19 tab.
- Cârciumaru M., Țuțuianu-Cârciumaru M., 2009, *Etude technologique, effectuée à l'aide du microscope digital VHX-600, sur un os gravé épigravettien de l'habitat de Poiana Cireșului-Piatra Neamț*, *Annales d'Université „Valahia” Târgoviște*, Section d'Archéologie et d'Histoire, Tome XI, Nr. 2, p. 7-22.
- Cârciumaru M., Țuțuianu-Cârciumaru M., 2011, *Le sifflet de Poiana Cireșului-Piatra Neamț (Roumanie) [19.459± 96 B.P. (23.24 ka) - 20.154 ± 97 B.P. (24.096 ka)]*, *Annales d'Université Valahia Târgoviște*, Section d'Archéologie et d'Histoire, Tome XIII, Numéro 2, p. 41-58.
- Cârciumaru M., Țuțuianu-Cârciumaru M., 2012, *The Oldest Snail (Lithoglyphus naticoides) necklace discovered in Romania in the Gravettian III stratum of Poiana Cireșului-Piatra Neamț [25.760±160 - 27.321±234 B.P. (31.969 ka)]*, *Annales d'Université Valahia Târgoviște*, Section d'Archéologie et d'Histoire, Tome XIV, Numéro 1, p. 19-42.
- Cârciumaru M., Lazăr I., Nițu, E.-C., Țuțuianu-Cârciumaru M., 2011, *The Symbolical Significance of Several Fossils discovered in the Epigravettian from Poiana Cireșului-Piatra Neamț, Romania*, *Preistoria Alpi-*

- na, 45. p. 9-15.
- Cârciumaru M., Nițu, E.-C., Țuțuian-Cârciumaru M., 2012, *L'art mobilier gravettien et épigravettien en Roumanie, Congrès IFRAO - L'art pléistocène dans le monde*, 6-12 Septembre 2010, Ariège-Pyrénées, France, p. 240-241/CD p. 1361-1377.
- Cârciumaru, M., Nițu, E.-C., 2018, ***Symbolic behavior and art on the territory of Romania from the Middle Palaeolithic to the Mesolithic (55,000-7,500 B.P.)***, Editura Cetatea de Scaun Târgoviște, 415 p., 104 fig.
- Cârciumaru M., Nițu E.-C., Cîrstina O., Goutas N., 2016, *The Engraved Stone Pendant from Poiana Cireșului-Piatra Neamț, Romania. New Contributions to the Understanding of Symbolic Behavior in Gravettian*, *Archaeology, Ethnology & Anthropology of Eurasia*, 44/4, p. 35-45.
- Cârciumaru M., Nițu E.-C., Goutas N., Otte M., Cîrstina O., Sava T., Straticiuc M., Manea M.-M., Lupu F., Leu M., Nicolae A., Theodor Neagu T., 2018, *Parures et objets d'art du Gravettien récent de Poiana Cireșului-Piatra Neamț, (Roumanie)*, *L'Anthropologie*, 122, p. 220-260.
- Cârciumaru M., Nițu E.-C., Obadă T., Cîrstina O., Covalenco S., Lupu F.-I., Leu M., Nicolae A., 2019 a, *Personal Ornaments in the Mid Upper Paleolithic East of the Carpathians*, *PALEO - Revue d'archéologie préhistorique*, vol. 30, p. 80-97.
- Cârciumaru M., Nițu E.-C., Obadă T., Cîrstina O., Lupu F.-I., Leu M., 2019 b, *Wind Instruments in the Mid Upper Palaeolithic of the Eastern Carpathians*, *Annales d'Université Valahia Targoviste, Section d'Archéologie et d'Histoire*, Tome XXI, p. 7-19.
- Cârciumaru M., Nițu E.-C., Obadă T., Cîrstina O., Obadă T., Lupu F.-I., Leu M., 2021, *Gravettian and Epigravettian personal ornaments in Eastern Carpathians*, in: R. Dobrescu, A. Boroneanț, A. Doboș (ed.), *Scripta Praehistorica Miscelanea in Honorem Mariae Bitiri Dicata*, Materiale și Cercetări Arheologice, Suplimentum I, p. 275-290.
- Cârciumaru M., Nițu E.-C., Dobrescu R., Cîrstina O., Lupu F.-I., Leu M., 2023, *Chronostratigraphy and the Palaeoenvironment of the Bistrița Valley. New Interpretations and a Critical Retrospective Evaluation*, *L'Anthropologie*, vol. 126, nr. 5, DOI: 10.1016/j.anthro.2022.103112
- Dumitrașcu V., Vasile Ș., 2018, *Steppe bison hunting in the Gravettian of Buda (lower Bistrit, a Valley, eastern Romania)*, *L'anthropologie*, 122, p. 166-182.
- Floss, H., 1994, *Rohmaterialversorgung im Paläolithikum des Mittelrheingebietes*, Römisch-Germanisches Zentralmuseum, Forschungsinstitut für Vor- und Frühgeschichte, Monograph, 21, Dr. Rudolf Habelt, Bonn, 407 p.
- Gamble, C., 1983, *Culture and society in the Upper Paleolithic of Europe*, in Bailey G. N. (Ed.), ***Hunter-Gatherer Economy in Prehistory***, Cambridge University Press, Cambridge, p. 201-211.
- Maier A., Lehmkuhl F., Patrick Ludwig P., Martin Melles M., Schmidt I., Shao Y., Zeeden C., Zimmermann A., 2016, *Demographic estimates of huntergatherers during the Last Glacial Maximum in Europe against the background of palaeoenvironmental data*, *Quaternary International*, <http://dx.doi.org/10.1016/j.quaint.2016.04.009>.
- Necrasov O., Bulai-Știrbu M., 1971, *Contribuții la studiul faunei pleistocene de la Buda (jud. Bacău) cu o privire specială asupra caracteristicilor*

- renului, Carpica, 4, p. 7-19.
- Nițu E.-C., Cârciumaru M., Nicolae A., Cîrstina O., Lupu F. I., Leu M., 2019, *Mobility and social identity in the Early Upper Palaeolithic: new personal ornaments from Poiana Cireșului site (Piatra Neamț, Romania)*, PLOS ONE, 14(4): e0214932, DOI: 10.1371/journal.pone.0214932.
- Nițu E.-C., Cârciumaru M., Goutas N., Cîrstina O., Nicolae A., Lupu F. I., Leu M., 2021, *The cultural dynamics of Upper Paleolithic to the East of the Carpathians reflected by the characteristics of the Bistrița Valley settlements (Romania), with special focus on the occupations from Poiana Cireșului site*, in György Lengyel, Jarosław Wilczyński, Marta Sánchez de la Torre, Xavier Mangado, Josep Maria Fullola (edited by), *Studies on the Palaeolithic of Western Eurasia*, Proceedings of the XVIII UISPP World Congress (4-9 June 2018, Paris, France), Volume 14, Session XVII-4, Session XVII-6, Archaeopress, p. 88-101.
- Păunescu Al., 1998, *Paleoliticul și Epipaleoliticul de pe teritoriul Moldovei cuprins între Carpați și Siret*, I/1. Editura Satya Sai, 337 p.
- Păunescu Al., Cârciumaru E., Cârciumaru M., Vasilescu P., 1977, *Semnificația cronostratigrafică și paleoclimatică a unor analize chimice, granulometrice și palinologice în unele așezări paleolitice din Bazinul Ceeahlăului. Considerații asupra tipului și caracterului așezărilor*, Studii și cercetări de istorie veche și arheologie, 28, 2, 157-183.
- Posth C. et al., *Palaeogenomics of Upper Palaeolithic to Neolithic European hunter-gatherers*, Nature, Vol 615, <https://doi.org/10.1038/s41586-023-05726-0>.
- Reynolds N., Lisitsyn S. N., Sablin M. V., Barton N., Higham T. F. G., 2015, *Chronology of the European Russian Gravettian: new radiocarbon dating results and interpretation*, Quartär 6, p. 121-132.
- Tuffreau A., Dobrescu R., Ciornei A., Niță L., Kostek A., 2018, *Le Paléolithique supérieur de la basse vallée de la Bistrița (Moldavie roumaine) : Buda et Lespezi, nouvelles recherches*, L'anthropologie 122 (2), p. 129-165.
- Whallon, R., 1989, *Elements of cultural change in the later Paleolithic*, in Mellars P., Stringer C. (Eds.), **The Human Revolution: Behavioural and Biological Perspectives on the Origins of Modern Humans**, Edinburgh University Press, Edinburgh, p. 433-454.
- Whallon R., 2006, *Social networks and information: Non-“utilitarian” mobility among hunter-gatherers*, Journal of Anthropological Archaeology, 25, p. 259-270.
- Whallon R., Lovis W. A., 2011, *A Synopsis of Information and its Role in Hunter-Gatherer Bands*, in R. Whallon et al., **Information and its Role in Hunter-Gatherer Bands**, Cotsen Institute of Archaeology Press.

ASUPRA GEODEMOGRAFIEI MIGRAȚIILOR ÎN REGIUNEA SUD-VEST, OLTENIA

Masteranzi – **Carmen Ileana DOBRESCU, Naomi ȘERBAN, Oana Daniela STĂNCULEȚ**
Universitatea din București, Facultatea de Geografie,
Programul de master: Geodemografie și vulnerabilități socio-teritoriale
e-mail: dobrescu.carmen03@gmail.com

Abstract.

On the geodemography of migrations in the South-West development region, Oltenia. Migrations are a phenomenon which has characterized human communities for centuries. Their causes are multiple, and the effects are materialized in increasing human concentrations, in uneven territorial development, in the spatial diffusion of knowledge. The present study represents a beginning in research, which can serve as an incentive for master's students to capitalize on some of the work done in projects. We chose the development region of South-West Oltenia, which formed our object of study in the master's course on geodemography of migrations. The limits of our study result from the fact that it is not based on our own data, but only on those provided by various publications and data sources, accessible online. The emphasis was placed on internal migration at the level of each county and at the level of the entire region, on inter-county migrations and on the relations determined by migrations between the researched region and the other neighboring regions. The intensity of migration flows is strongly affected by the dynamics of economic activities, by the impact of political measures and deep economic restructuring. The conclusion is that the deep rural area has exhausted its demographic resources, that the suburban rural area represents an important attrac-

tor for the big cities, which remain, however, the main locomotives of development and poles of attraction for the labor force.

Key words: migration, intraregional differentiations, migration indicators, inter-regional flows, Oltenia

Introducere

Urmare a implementării Legii nr.151/1998, privind dezvoltarea regională în România, teritoriul național a fost aliniat la structurile europene de nivel NUTS I. Astfel, au fost individualizate, teritorial, opt regiuni de dezvoltare, toate situate circular în jurul Regiunii Centru. Există doar o excepție, Regiunea București-Ilfov, care nu este situată în vecinătatea Regiunii Centru, situație justificată de puterea demografică și economică a acesteia, inclusiv funcția de capitală a orașului București (Ianoș, 2024). Așa cum era prevăzut în Programul PHARE, prin care s-a definit politica de dezvoltare regională în România, înființarea acestor regiuni a fost o precondiția a accesării fondurilor din programele de preaderare la Uniunea Europeană PHARE și SAPARD (Carta Verde a politicii de dezvoltare regională a României, 1997).

Prin acest studiu preliminar ne propunem să scoatem în evidență un tip de analiză care poate încuraja studenții masteranzi de a se apropia mai mult de

activități specifice inițierii în cercetarea geografică. Pentru aceasta, am considerat că o analiză, chiar generală asupra fluxurilor de migrație din regiunea Sud-Vest, ar putea constitui un exemplu.

Limitele studiului nostru sunt reprezentate de datele disponibile și, evident, de imposibilitatea derulării de analize aprofundate bazate pe culegere de date proprii. În consecință, ne-am bazat, ca exemple, pe date asupra fenomenului de migrație furnizate de diverse surse și la nivelul anumitor ani de referință.

Principalele idei rezultate din acest demers sunt cele care arată, pe de o parte, rolul important în atracția forței de muncă pe care îl are județul Dolj, pentru județele Gorj și Olt și mai puțin pentru județele Mehedinți și Vâlcea, care sunt influențate în mare măsură de județe din regiunea Vest, respectiv de județele Sibiu și Argeș. Ca urmare, sensurile fluxurilor migratorii sunt reciproce în interiorul regiunii, demonstrând rolul proximității și al dezvoltării economice diferențiate.

Toate aceste fluxuri migratorii au fost analizate în trei ani de referință: 1990, 2000 și 2015, cu o privire generală asupra anului 2022, scoțând în evidență o diversitate de situații, corelate cu procesele de dezindustrializare și cu cele generate de reformele agrare care au avut loc în perioada de început a tranziției spre economia de piață.

O atenție specială a fost dată și modului în care are loc inserția regiunii în ansamblul regional național, după fluxurile migratorii cu regiunile învecinate: Centru, Sud și Vest, precum și studiului comparativ al dinamicii fluxurilor dintre mediile urban și rural, pe un interval relativ scurt de timp care s-a axat pe perioada ante și post aderare la Uniunea Europeană.

Caracterizarea generală a Regiunii Sud-Vest

Distribuția geografică a regiunilor de dezvoltare arată că toate aceste structuri

teritoriale se întind pe o diversitate de forme de relief, acestea fiind etajate dinspre Regiunea Centru spre periferie. Această configurație reiese din analiza comparativă a Figurii 1 și Figurii 2, demonstrând că ariile cele mai înalte se află, în general, la contactul cu Regiunea Centru, descrescând spre periferie. Unitățile de relief, în succesiunea lor oferă fiecărei regiuni o eterogenitate a resurselor naturale, inclusiv premise pentru o dezvoltare complementară la nivelul acesteia.

Prin dimensiunile sale teritoriale, dar și prin numărul de locuitori, Regiunea de dezvoltare Sud-Vest este una dintre cele mai mici, cuprinzând un număr de cinci județe: Dolj, Gorj, Mehedinți, Olt și Vâlcea (fig.1). Județul cel mai mare ca număr de locuitori și, de altfel, cel mai puternic economic este județul Dolj, având și cel mai mare oraș, din punct de vedere al numărului de locuitori. Acest lucru asigură o anumită polaritate a fluxurilor de migrații, în peisajul deplasărilor zilnice și celor cu schimbare de domiciliu. O astfel de polaritate este evidențiată, în primul rând, de fluxurile de migrații pentru muncă și cele pentru învățământul universitar. Avem în vedere că orașul Craiova reprezintă sediul unor mari firme și companii naționale și străine, posedând și două universități care atrag studenți de pe o arie geografică ce se interferează cu cele ale capitalei și orașului Timișoara.

Situată în partea de sud-vest a României, această regiune de dezvoltare este cuprinsă între Regiunea de Centru, Regiunea de Vest, Regiunea Sud-Muntenia, prezentând toate treptele de relief. Partea de nord este cea mai înaltă cuprinzând Munții Parângului (2306 m), Munții Lotrului, Căpățânei și Latoriței și incluzând aria intramontană Loviștei-Lotru și Defileul Lotrului-Turnu Roșu-Cozia. Spre vest treapta montană cuprinde Munții Godeanu, Vâlcan, Parâng și Munții Mehedinți. La sud de aceștia se întind Subcarpații Getici, cu depresiunea largă Târgu-Jiu și alte mici depresiuni la



Fig.1. Harta distribuției geografice a regiunilor de dezvoltare la nivel național și a structurii pe județe a Regiunii Sud-Vest.

<https://www.catalactica.org.ro/documente/Raport%20regional%20economie%20sociala%20SV%20CATALACTICA.pdf>



Fig.2. Harta fizică a României. <https://www.catalactica.org.ro/documente/Raport%20regional%20economie%20sociala%20SV%20CATALACTICA.pdf>

contactul cu muntele (Ielenicz și Pătru, 2005).

În continuare aria deluroasă este reprezentată de Podișul Getic care cuprinde culmi alungite pe direcția nord-sud, ce se grupează formând: Piemontul Bălăciței, Piemontul Motrului, Gruirile Jiului, Piemontul Oltețului, învecinat la est cu Piemontul Cotmeana.

Spre sud, spațiul de câmpie este format dintr-o succesiune de unități care se înlanțuie de la vest spre est, după cum urmează: Câmpia Blahniței, Câmpia Băileștilor, Câmpia Romanai și Câmpia Boianului (Coteș și Urucu, 1975). Extremitatea sudică o constituie lunca Dunării care ajunge la lățimi de 8-9 km. În același timp, trebuie menționat defileul Dunării, în mare parte situat în județul Mehedinți, care a reprezentat un element important în istoria acestei arii geografice specifice la interferența mai multor influențe biogeografice și culturale (Cucu și Popova-Cucu, 1980).

Din punct de vedere economic, se remarcă faptul că această regiune prezintă o dezvoltare economică în permanentă restructurare: de la o economie bazată pe minerit, producție de energie electrică, metalurgie neferoasă și construcții de mașini, dezvoltarea s-a axat tot mai mult pe elemente care țin de terțiarizare, respectiv de dezvoltare a unor servicii comune, servicii pentru întreprindere, logistică, dar și pe modernizarea unor industrii viabile, precum construcțiile de mașini.

Din punct de vedere economic, se detașează aria focalizată pe municipiul Craiova, cu industrie constructoare de mașini și echipamente industriale, industria de mașini și utilaje agricole, industria de autovehicule și aparatură de zbor, industrie chimică, industria materialelor de construcții, industria textilă și alimentară (Badea și Ghenovici, 1974). Urmează, apoi, centrele urbane Râmnicu Vâlcea – Băile Govora și Drăgășani din județul Vâlcea, cu activități industriale aparținând industriei chimice și construcții de mașini (Badea și Rusenescu,

1970), centrele urbane Slatina și Balș, cu activități industriale aparținând metalurgiei neferoase și construcțiilor de mașini, precum și alte orașe importante cu o economie complexă, precum Drobeta Turnu Severin (construcții navale, în special), dar și aria centrelor urbane axate pe industria minieră (Rovinari), a energiei electrice (Rovinari și Turceni), industria construcțiilor de mașini (Bumbești-Jiu) și pe industrii diverse, precum polul intra-regional Târgu Jiu (Baranovky și Neamu, 1971).

Toate aceste centre economice, de-a lungul timpului și în prezent, nu au reușit să atragă în sfera economică întreg potențialul de forță de muncă, de aceea în mare parte, economia de după procesul de dezindustrializare, a rămas dominată de agricultură, cel mai frecvent una de subzistență. Veniturile agricultorilor sunt variabile și destul de reduse datorită schimbărilor climatice, unei insuficiente dotări cu mașini agricole și a practicării unei agriculturi pe ferme particulare mici, în mode deosebit în partea de sud, unde solurile sunt nisipoase, clima mai secetoasă și unde a apărut procesul de deșertificare.

Reducerea drastică a activităților de minerit, desființarea a numeroase întreprinderi industriale din perioada socialistă, oferta nesemnificativă a mediului economic intern a determinat creșterea șomajului și lipsa unor posibilități de integrare pe piața muncii. Urmare a acestei situații și avantajele salariale oferite de piețele europene pentru activități agricole și de construcții au determinat fluxuri intense de emigrări în străinătate. Pentru că migrația a fost generată de segmentul reproductiv, populație tânără și aptă de muncă, potențialul demografic al Regiunii Sud-Vest a scăzut dramatic, iar perspectivele sunt sumbre. Toată regiunea înregistrează o pierdere tot mai accentuată de locuitori de la un an la altul, cu deosebire în mediul rural, unde sunt tot mai multe sate în curs de dispariție (Dumitru, 2018). Evident, cauzele mobilității populației sunt

variate și complementare, încât fotografia fluxurilor de atracție și de „respingere” este diferită de la o arie geografică la alta. Persoanele care migrează definitiv sau pentru muncă, pentru o perioadă îndelungată sunt supuse unei presiuni foarte puternice generată de lipsa resurselor de existență, dar și de nostalgia locurilor, alegând, în final, deplasarea din mediul rural în cel urban sau, frecvent, în spațiul european.

Județele Regiunii de dezvoltare Sud-Vest în fluxurile migratorii intra-regionale

Mișcarea migratorie este dependentă de foarte multe variabile, printre care factori economici, sociali, politici, dar și vârsta, nivelul de pregătire, genul, etnia și religia. Din punct de vedere al numărului celor care au migrat, remarcăm că ponderea cea mai mare a avut-o mișcarea în interiorul fiecărui județ. Aceasta a fost determinată de căsătorii, divorț, reîntoarcerea de la oraș la sat, găsirea unor locuri de muncă mai convenabile, dezvoltarea unor activități locale atractive pentru forța de muncă din comunele învecinate etc. Așa cum vom vedea migrația dintre sat și oraș, la nivelul aceluiași județ a avut sensuri diferite, în raport cu schimbările social-economice și politice.

Continuând sensul migrației rural-urban din perioada comunistă, primii doi ani ai perioadei de tranziție s-a caracterizat printr-o creștere explozivă a numărului celor plecați spre oraș (Dumitru, 1996), pentru ca ulterior, îndeosebi după anul 2000 sensul să se inverseze. Spre exemplu, în anul 1990, migrația rural urban a fost de peste

33000 persoane în județul Dolj, 5160 în județul Olt, circa 3900 în județul Vâlcea, aproape 3400 în județul Gorj și peste 3100 în județul Mehedinți.

În anul 2016 rata migrației nete pe județe, așa cum se vede în Tabelul nr.1 a fost favorabilă mediului rural în toate județele regiunii, cu cele mai mari valori în județul Dolj (peste 6‰) și cele mai mici în județele Vâlcea și Gorj (circa 2‰). Mediul urban, în același an, a atins valori negative în toate județele, cu deosebire în cele puternic afectate de procesele de dezindustrializate (Olt – circa 11‰) sau de închiderea exploatărilor miniere (Mehedinți – 9,9‰ și Gorj – 8,7‰).

În anul 2022, așa cum rezultă din datele înregistrate privind situația sosirilor și plecărilor în Regiunea de Dezvoltare SV Oltenia, chiar dacă numărul plecărilor încă este mai mare, se poate observa un oarecare echilibru între sosiri și plecări. Această tendință poate fi explicată prin faptul că o parte din cei plecați s-au reîntors acasă, pe de o parte, și că din județele regiunii au plecat copii celor care au decis să se stabilească în alte județe sau regiuni, pe de altă parte.

În Județul Mehedinți au fost înregistrate 5584 de sosiri din Gorj și Dolj și 6183 de plecări, mai mult în județele Timiș, Caraș-Severin și Hunedoara (Regiunea de Dezvoltare V), remarcându-se un deficit de 799 persoane. Județul Olt a primit 7376 de persoane, din județele Dolj, Vâlcea, dar au plecat 8755 de persoane, mai ales în Dolj, Argeș și Teleorman, având cel mai mare deficit, de 1379 persoane. Județul Vâlcea a primit 7049 de persoane din Județul Olt, orașul București și Județul Argeș și au plecat 8858 de persoane, în special în Județul Sibiu, înregistrându-se un deficit

Județ	Dolj	Gorj	Mehedinți	Olt	Vâlcea
Mediul rural	+ 6,2‰	+2,1‰	+3,3‰	+2,6‰	+2‰
Mediul urban	-5,4‰	-8,7‰	-9,9‰	-10,8‰	-4,4‰

Tabel nr.1. Rata migrației nete pentru Regiunea Sud-Vest Oltenia, în mediul urban și rural.

Sursa: Date calculate

de 1109 de persoane. Deși județul Dolj este cel mai dezvoltat, atrăgând 12728 persoane, în special din județele Gorj, Olt și Mehedinți, a pierdut peste 13000 persoane, care s-au orientat în principal spre județul Timiș. Ca urmare, pe ansamblu, județul Dolj a înregistrat un deficit de aproape 500 de persoane. Tendința acestui județ este spre echilibrarea raportului dintre persoanele sosite și plecate, datorită atractivității sale tot mai evidente, cel puțin la nivelul regiunii. Mișcările migratorii între județele regiunii sunt corelate cu procesul de creștere economică diferențiată, precum și de atractivitatea județelor din regiunile învecinate. Mișcările în interiorul județelor au continuat în raport de apariția unor noi microîntreprinderi, servicii, sau prin schimbări de domiciliu.

În figurile 4 și 5 sunt prezentate două seturi de hărți care arată intensitatea sosirilor și plecărilor pentru fiecare dintre cele 5 județe. Așa cum se observă, raporturile cu vecinătățile sunt diferite, re-

zultând atât relațiile dintre județele regiunii, cât și dintre fiecare județ și celelalte județe din regiunile limitrofe.

Tranziția de la economia centralizată la economia de piață a dus după anul 1990 la restructurări economico-sociale profunde și la o redistribuție spațială rapidă a forței de muncă (Ianoș, 2016). Deplasările de populație s-au efectuat atât la mică distanță, cât și la distanțe mari, mai ales după restructurarea drastică din domeniul mineritului.

Imediat după 1990, au avut loc în special migrări la mică distanță între sate, datorate în primul rând cauzelor economice precare, slabei pregătiri a tineretului și lipsei centrelor de reconversie profesională, apoi au urmat migrări către orașe, regiunea Olteniei având însă cele mai puține orașe dintre toate regiunile de dezvoltare.

Analiza comparativă a plecărilor și sosirilor la nivelul anului 1990 (Fig. 6 și Fig.7) demonstrează, pentru fiecare dintre județele regiunii situații particulare

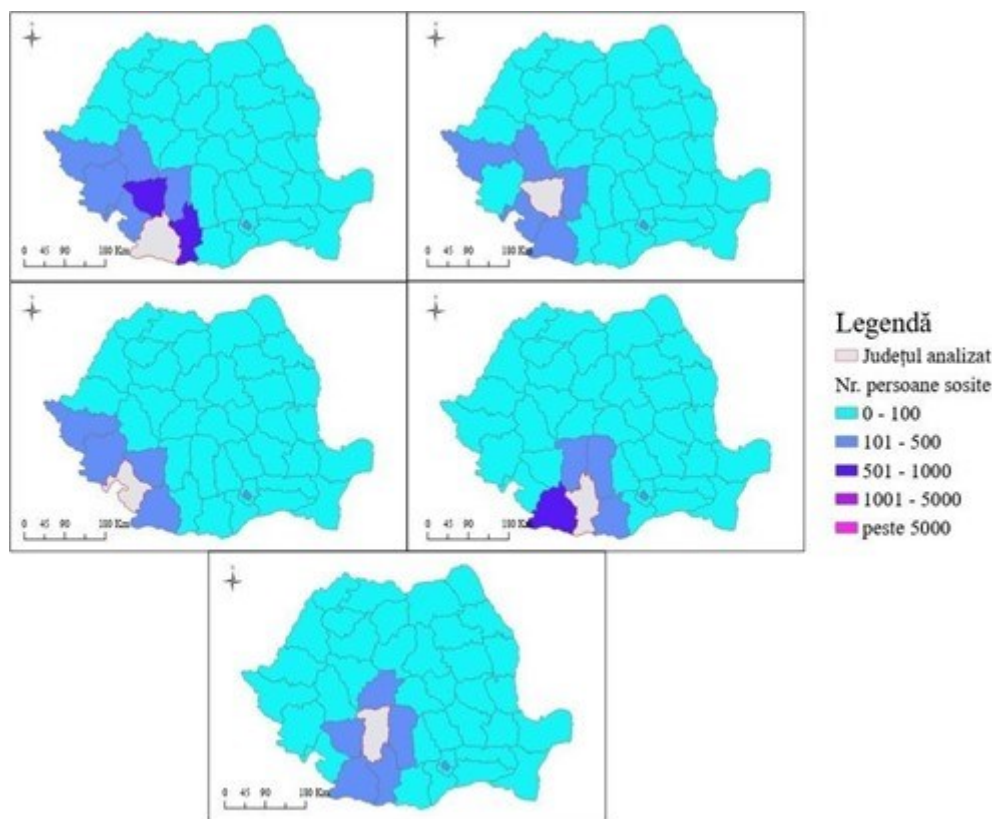


Fig.4. Harta persoanelor sosite în anul 2022. Sursa: autorii

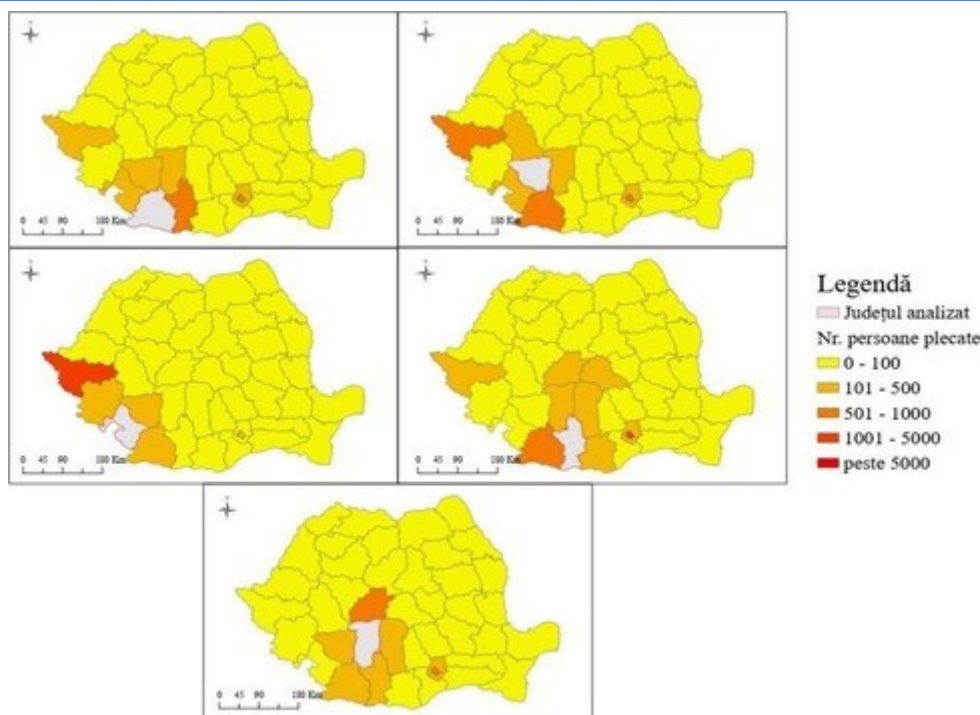


Fig.5. Harta persoanelor plecate în anul 2022. Sursa: autorii

Atractivitatea orașelor mari, în care s-au reîntors persoanele cu studii superioare repartizate forțat, în perioada comunistă, a determinat ca persoanele plecate din județele regiunii studiate să fie chiar de ordinul miilor. Județul Dolj, cu orașul Craiova ca oraș „închis” în perioada dinaintea de 1989, a câștigat un număr important de persoane calificate sosite în special din județul Gorj (peste 5000 de persoane), acolo unde o bună parte dintre absolvenții din domeniul ingineriei fuseseră repartizați.

În ceea ce privește sosirile, impactul județelor din regiune a fost la fel de diferențiat și complementar plecărilor, cu mici, dar evidente deplasări de migranți. Spre exemplu, județul Vâlcea și județul Gorj au atras un număr important de persoane venind din județele vecine Olt, respectiv Mehedinți. Evident că impactul teritorial al județului Dolj, care a atras un număr impresionant de persoane din județele vecine (în special Gorj, Vâlcea și Olt) și extins aria și spre regiunile învecinate (Vest, Sud și Centru).

Față de anul 1990, situația la nivelul

anului 2000 este cu totul schimbată (Fig.8 și Fig.9), în sensul unor fluxuri cu intensitate mult redusă, ținând cont că marile restructurări ale industriei extractive, energetice și de construcții de mașini avuseseră deja loc, iar forța de muncă s-a stabilizat din punct de vedere al deplasărilor pentru muncă. Cea mai mare parte a excedentului de forță de muncă s-a orientat spre agricultură, dar a început să emigreze în alte state, în special în Israel și unele state din vestul Europei, iar cele calificate în SUA și Canada.

Analiza comparativă a fluxurilor de sosiri și plecări între anii 2000 și 2015, incluzând o perioadă de acomodare a populației cu statutul de membri ai UE, nu arată modificări semnificative privind originea celor sosiți în fiecare dintre județele regiunii studiate (Fig. 10 și Fig.11). În schimb, sunt mutații importante în ce privește fluxurile de plecări, în sensul că, pentru fiecare dintre județe s-a impus unul dintre județele vecine, cu cel puțin un centru urban de peste 200.000 locuitori sau un județ cunoscut pentru nivelul înalt de dezvoltare

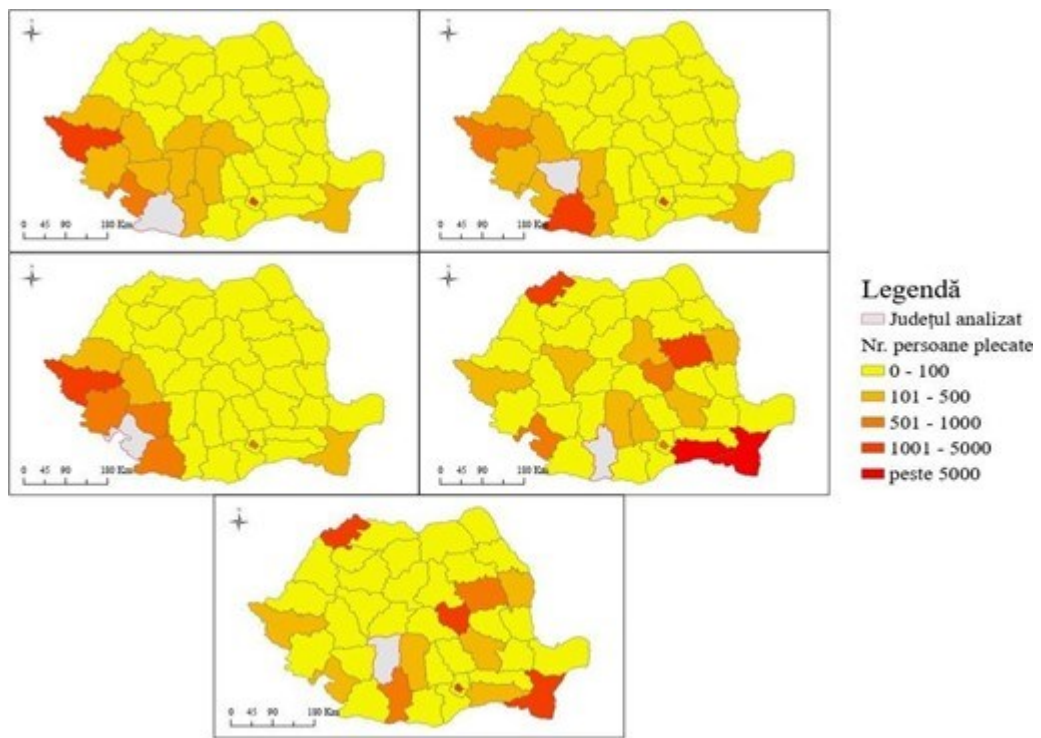


Fig.6. Harta persoanelor plecate în anul 1990

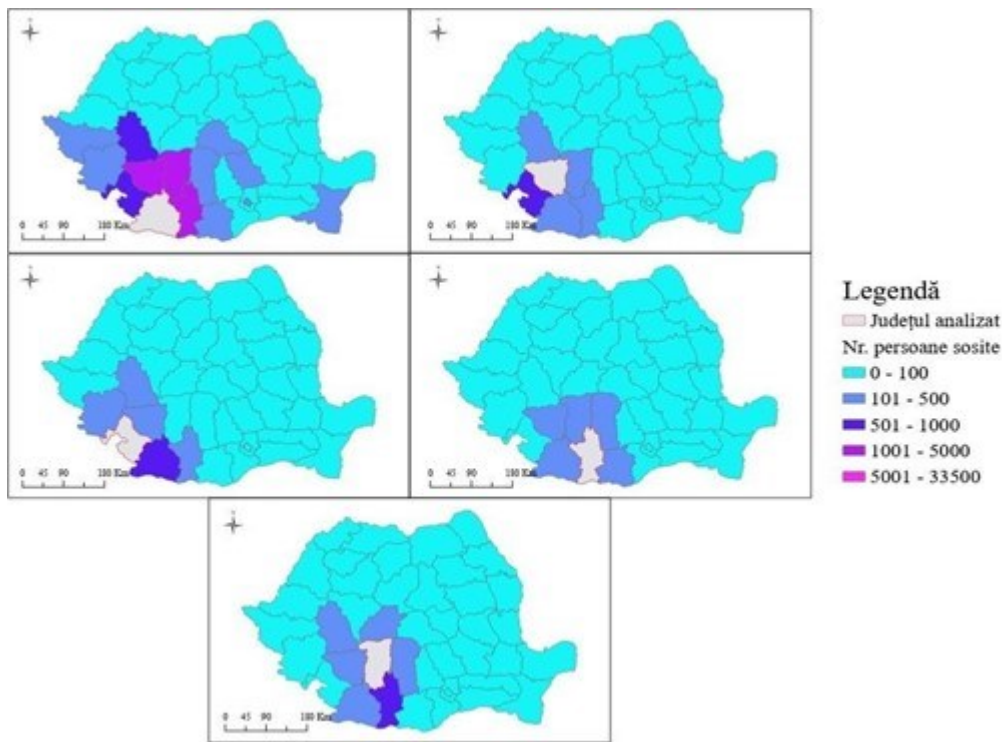


Fig.7. Harta persoanelor sosite în anul 1990

și urbanizare. Astfel, în acest ultim caz se încadrează județul Vâlcea, unde județul Sibiu a fost mult mai atractiv decât toate celelalte județe din jur, alături de municipiul București. Pentru județul Gorj cel mai atractiv dintre județe a fost Dolj, iar pentru județul Olt, municipiul București, urmat de județul Dolj. Acest ultim județ a pierdut o parte din populație prin atractivitatea puternică a municipiului

București. În aceste ultime exemple se observă că cele mai atractive arii nu s-au situat printre cele vecine, respectiv, capitala țării, situată la distanță mult mai mare. În mod similar, discutăm de atractivitatea mult mai puternică a județului Timiș asupra județului Mehedinți, populația plecată preferând cel mai dezvoltat oraș din Banat, Timișoara.

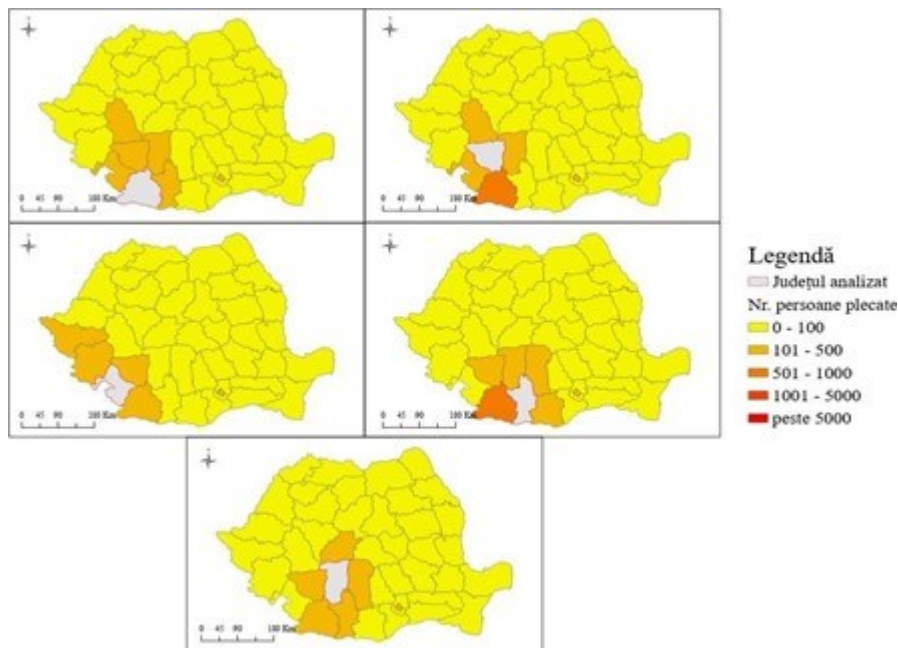


Fig.8. Harta persoanelor plecate în anul 2000

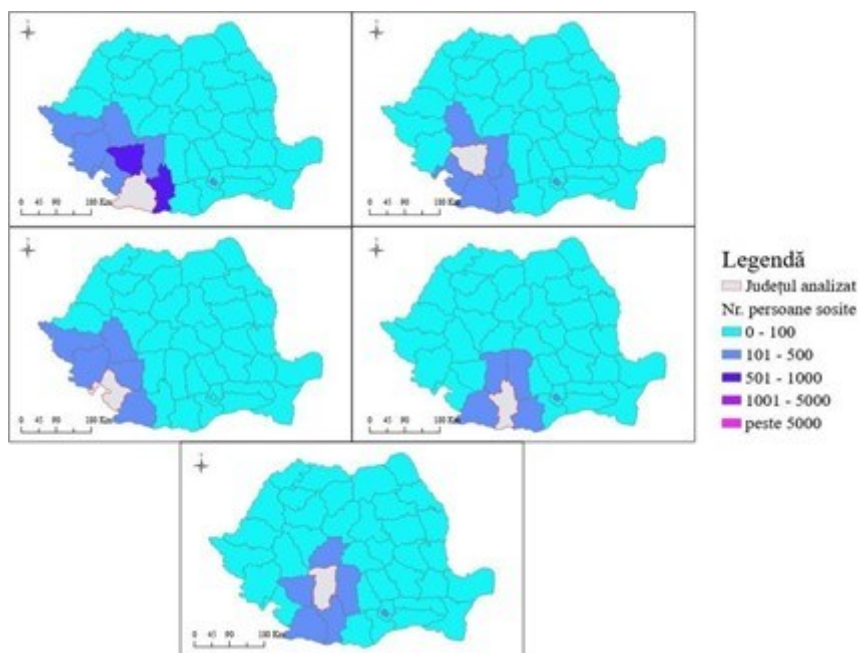


Fig.9. Harta persoanelor sosite în anul 2000

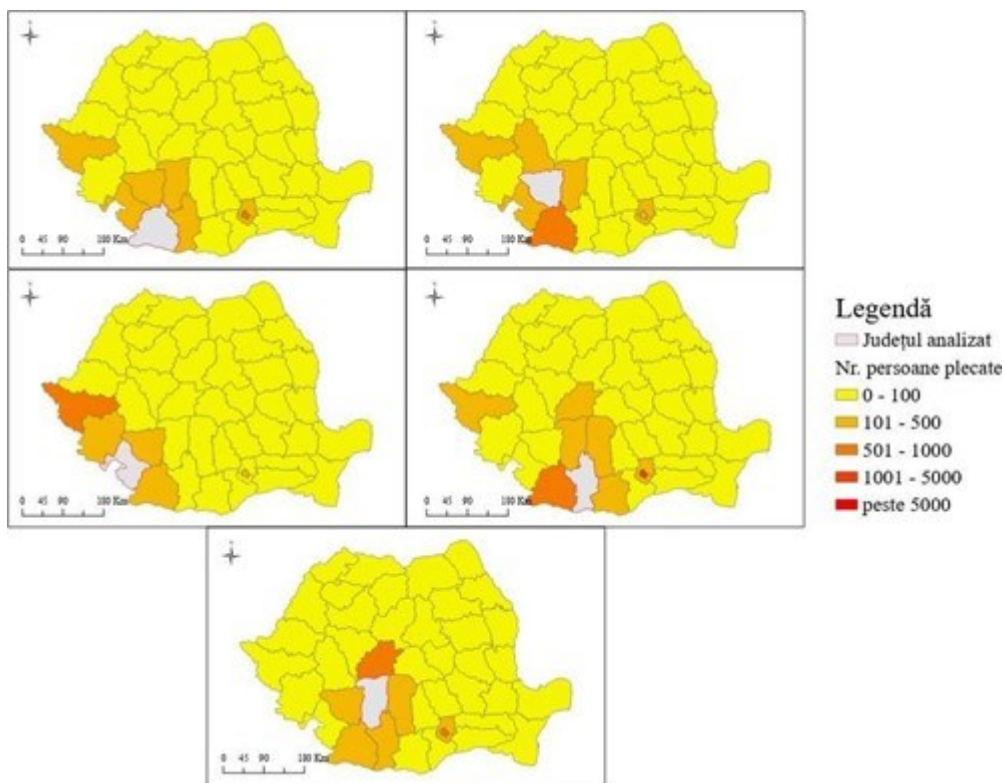


Fig.10. Harta persoanelor plecate în anul 2015

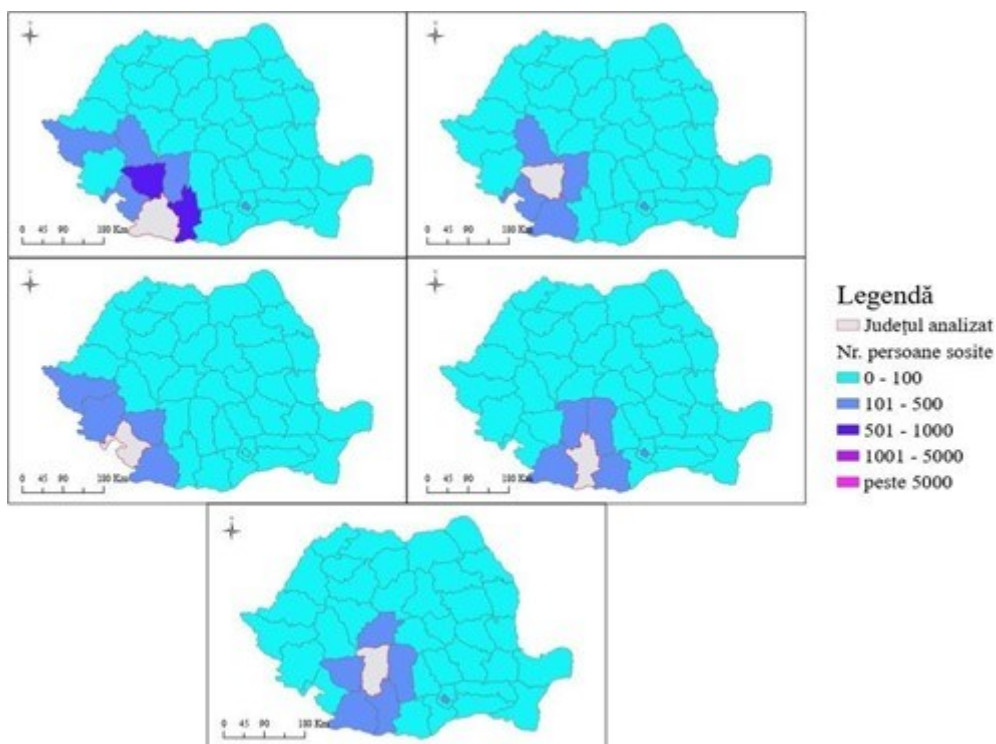


Fig.11. Harta persoanelor sosite în anul 2015

Județele Regiunii de dezvoltare Sud-Vest în fluxurile migratorii interregionale

Regiunile vecine spațiului analizat, care se impun prin atractivitatea forței de muncă, sunt reprezentate de regiunile Vest, Centru și București-Ilfov (Fig.12). Regiunea Vest, în prima perioadă a tranziției s-a impus prin potențialul atractiv al ariilor miniere și metalurgice din județul Hunedoara și Caraș Severin, iar ulterior prin atractivitatea istorică a județului Timiș și îndeosebi a reședinței acestuia. Cu excepția județului Olt, toate celelalte județe ale regiunii Sud-Vest au resimțit puternic în fluxurile de plecări influența județului Timiș.

Atractivitatea regiunii Centru, prin municipiul Sibiu și aglomerația urbană din jurul acestuia, a fost resimțită cu deosebire în județul Vâlcea și mult mai redusă în județul Gorj. În afara raportului de vecinătate directă, această atractivitate s-a bazat pe revirimentul mult mai timpuriu al industriei județului Sibiu, care a profitat de investițiile străine di-

recte având ca origine Germania și Austria. Este vorba de importanța legăturilor istorice dintre această arie geografică, având nu demult o numeroasă populație germană, și cele două state menționate mai sus. Atractivitatea exercitată de regiunea Sud a fost mult mai difuză și accidentală, cu o pondere ceva mai ridicată exercitată de județul Argeș asupra județului Vâlcea și nordul județului Olt.

Chiar dacă influența regiunii Sud-Vest a fost mult mai difuză asupra regiunile vecine, putem remarca, într-o primă etapă a tranziției rolul jucat de județul Gorj și Mehedinți, prin salariile mari oferite celor care lucrau în minerit și industria energetică (Fig.13). Pe de altă parte restructurarea minelor din bazinul Petroșani și reducerea activităților siderurgice din județul Hunedoara au determinat o reîntoarcere a forței de muncă plecate anterior din județele Mehedinți, Gorj și Vâlcea. Atractivitatea asupra regiunilor Sud și București-Ilfov a fost generată de efectele reformei în agricultură din anii care au urmat aplicării acesteia.



Fig.12. Harta cu sensul emigrării populației spre regiunile de dezvoltare vecine

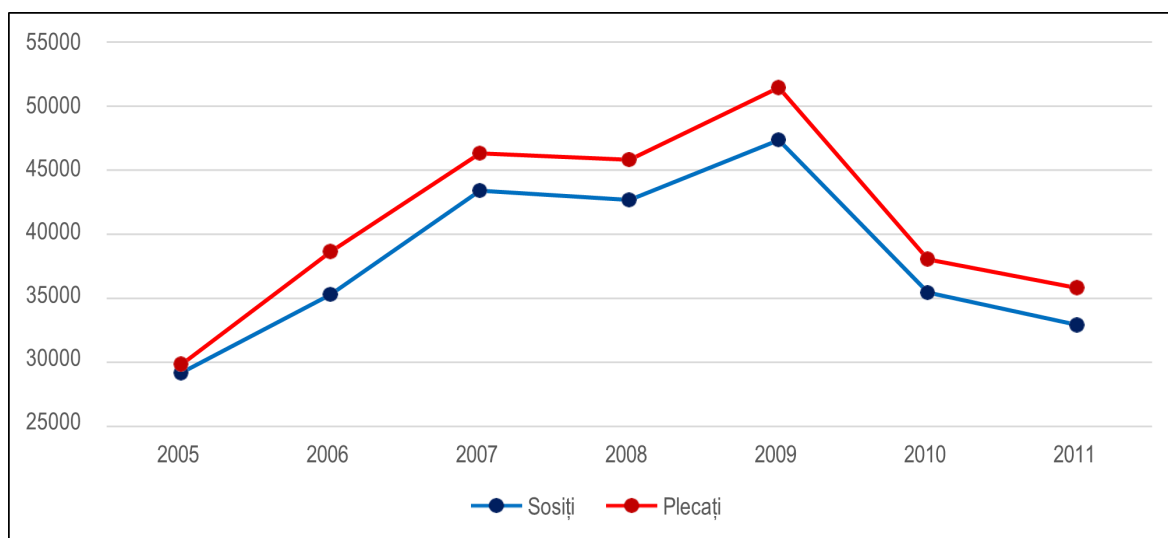


Fig.14. Dinamica numărului de persoane sosite și plecate din regiunea Sud-Vest în perioada 2005-2011

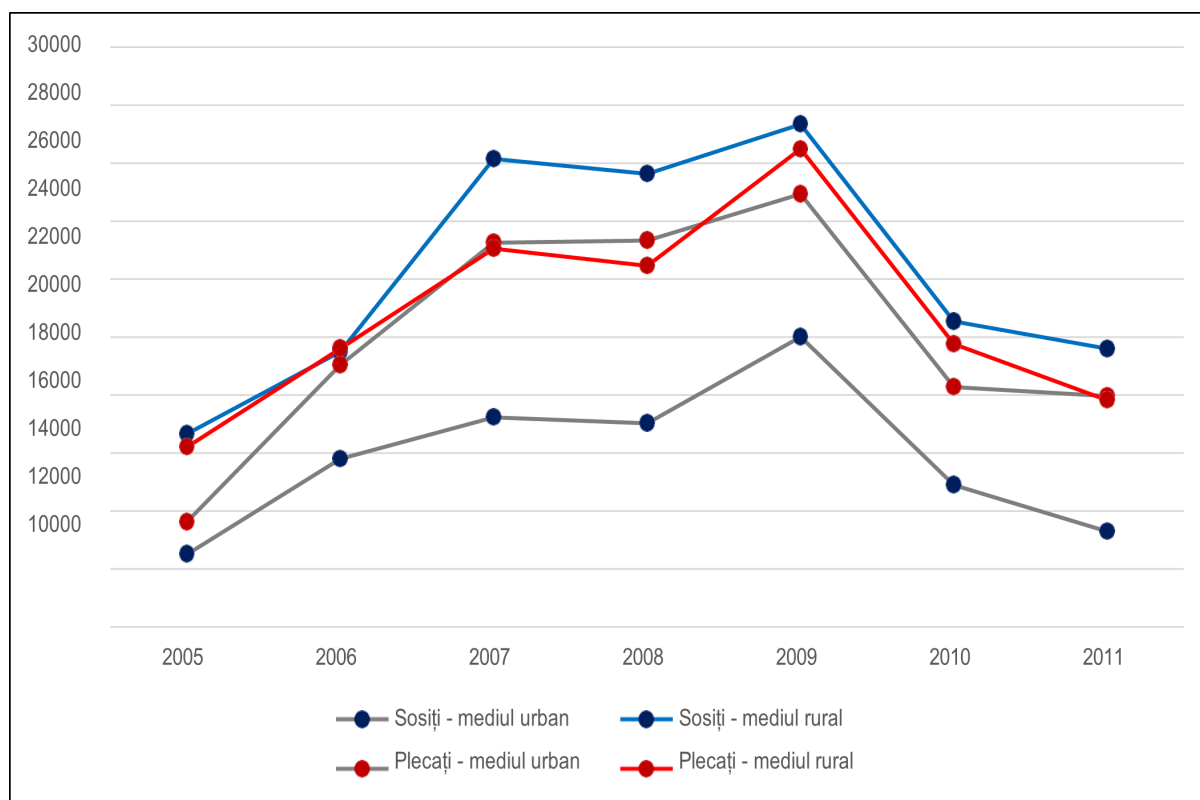


Fig.15. Dinamica numărului de persoane sosite și plecate pe medii în Regiunea Sud-Vest în perioada 2005-2011

raport și în mediul rural, pentru că, aparent ruralul este marele câștigător al procesului de integrare. Dacă în anul 2006 valorile dintre numărul persoanelor plecate și sosite în rural era aproximativ egal, în următorii doi ani acesta se decalază mult în favoarea pop-

ulației sosite în rural. Ulterior raportul rămâne tot favorabil, dar constant și cu valori ceva mai reduse.

Dacă la începutul tranziției, fenomenul de reîntoarcere a celor plecați în urban a fost declanșat de două procese contradictorii (dezindustrializarea și

reforma agrară), de această dată este vorba de intensitatea deosebită a procesului de suburbanizare. În primul interval al tranziției creșterea numărului de locuitori din rural a fost înregistrată inclusiv în ruralul profund, în intervalul analizat acum acest rural marchează pierderi de populație. În schimb, prin procesul de suburbanizare, se dezvoltă într-un ritm accelerat ruralul din apropierea marilor orașe cu posibilități de acces rapid între locurile de domiciliu și cele de muncă. Așa se explică o creștere rapidă a populației în unele comune din apropierea orașelor din regiune, precum: Cârcea, Bucovăț, Cernele, Podari etc din jurul Craiovei; Șimian, Breznița Ocol din jurul orașului Drobeta Turnu Severin; Turcinești, Bârsești, Dănești din jurul orașului Târgu Jiu; Budești, Bujoreni din jurul orașului Râmnicu Vâlcea; Slătioara, Cireașov, Găneasa, din jurul Slatinei.

Concluzii

Regiunea de dezvoltare Sud-Vest este una dintre cele mai mici regiuni de dezvoltare, atât din punct de vedere al suprafeței, cât și al numărului de locuitori. În același timp, aceasta constituie una dintre cele mai sărace regiuni, având în vedere scăderea dramatică a unor ramuri economice, care în perioada comunistă o plasau printre regiunile cu o creștere economică explozivă. Această creștere economică era definită de resursele de cărbune și hidroenergetice, care au transformat-o într-o arie mare producătoare de energie electrică. În acest sens menționăm rezultatele deosebite ale Complexului minier Oltenia care alimentă cele mai mari termocentrale ale țării: Turceni, Rovinari și Ișalnița, precum și potențialul hidroenergetic pus în valoare prin hidrocentralele Porțile de Fier I și II, precum și complexul hidroenergetic Tismana-Motru-Cerna.

Pentru funcționarea acestor mari complexe economice forța de muncă locală, uneori nu era suficientă, iar salariile mari atrăgeau populație din diferite regi-

uni ale țării, inclusiv din județele din Moldova. Practic, partea central-nordică a regiunii era deficitară în forță de muncă, iar atracția exercitată asupra regiunilor cu excedent de potențial uman și -a pus amprenta asupra evoluției demografice explosive a unor localități. Exemplul cel mai elocvent este cel al orașului Rovinari, care de la o populație sub 2.000 de locuitori a ajuns în anul 1990 să numere aproape 10.000 persoane.

Studiul nostru arată că mișcarea migratorie din regiunea Sud-Vest a urmat mersul general al fluxurilor la nivel național. Aceasta a însemnat o deplasare a forței de muncă în primii doi ani dinspre rural spre urban, urmat de o schimbare rapidă a sensului urmare a procesului de dezindustrializare care a afectat centrele urbane. A avut o oarecare continuitate atracția localităților cu exploatarea miniere până în anul 1997, când producția de cărbune s-a diminuat brusc și când județe precum Gorj a devenit din atractor de forță de muncă un județ cu excedent pentru regiunile vecine și în special pentru județul Dolj.

Oltenia, ca și o bună parte din celelalte regiuni, a fost atinsă de efectele emigrației în alte țări în special după anul 2000, odată cu suprimarea vizelor pentru țările din UE. Chiar dacă prin acest studiu nu ne-am referit asupra acestui aspect efectele s-au remarcat în migrația generală. Spre exemplu, scăderea fluxurilor migratorii după anul 2009 a fost generată de epuizarea potențialului uman apt de muncă, prin migrația internațională.

Reindustrializarea și terțiarizarea urbanului, precum și suburbanizarea sunt procese care, pentru moment asigură o tendință de reechilibrare teritorială a fluxurilor de forță de muncă. Îmbunătățirea infrastructurii urbane prin apariția centurilor urbane, prin modernizarea căilor de acces ajută procesul de reducere a depopulării ruralului din periurbanul orașelor, dar care încă afectează puternic depopularea ruralului profund. Pentru diminuarea acestui pro-

ces, extrem de nociv, în condițiile schimbărilor climatice globale, care ar solicita o descreștere a presiunii asupra urbanului, sunt necesare politici adecvate de stimularea a activităților economice în mediul rural. În acest sens, susținerea unor localități rurale, depărtate de orașele existente, printr-un proces de dezvoltare și urbanizare ar menține pe loc o parte din cei care doresc confortul urban.

Referințe bibliografice

- Badea, L., Rusenescu, C. (1970), Județul Vâlcea, Editura Academiei Republicii Socialiste România, București.
- Badea, L., Ghenovici, A. (1974), Județul Dolj, Editura Academiei Republicii Socialiste România, București.
- Baranovsky, N., Neamu, G. (1971), Județul Gorj, Editura Academiei Republicii Socialiste România, București.
- Coteș, P. Urucu, V. (1975), Județul Olt, Editura Academiei Republicii Socialiste România, București.
- Cucu, V. Popova-Cucu, A. (1980), Județul Mehedinți, Editura Academiei Republicii Socialiste România, București.
- Dumitru, S. (2018), (PDF) Migrația Internă dominată de Drumul spre sat (The internal migration with its dominant orientation towards villages), (1990-2016), ResearchGate. Available at: https://www.researchgate.net/publication/329673474_MIGRATIA_INTERNA_DOMINATA_DE_DRUMUL_SPRE_SAT_The_internal_migration_with_its_dominant_orientation_towards_villages_1990-2016 (Accessed: 24 June 2024).
- Dumitru, S. (1996), Restructurarea migrației Interne ResearchGate. Available at: https://www.researchgate.net/publication/242654643_Restructurarea_migratiei_interne (Accessed: 24 June 2024).
- Ianoș, I. (2024), Regionalizarea administrativă a României. Un proces responsabil și complex, Revista de Geografie Politică, Geopolitică și Geostrategie, XXII, 102, 1, 213-228.
- Ianoș, I. (2016), Causal relationships between economic dynamics and migration. Romania as case study. Capitol 16, In: Dominguez-Mujica, J. (ed.), Global Change and Human Mobility, Series title: Advances Geographical and Environmental Sciences, **Springer**, p.303-322.
- Ielenicz, M., Pătru, I. (2005), Geografia fizică a României, Editura Universitară București, ISBN 973-7787-47-1.
- Rădoi, S. (2019) Proiectarea populației României, PE medii de rezidență, la ..., INSSE. Available at: https://insse.ro/cms/sites/default/files/field/publicatii/proiectarea_populatiei_pe_medii_de_rezidenta_la_orizontul_anului_2060.pdf (Accessed: 24 June 2024).
- x x x Harta migrației Din Județele României. Din Ce regiuni Vin Cei Mai Mulți români în București (no date) ZF.ro. Available at: <https://www.zf.ro/special/harta-migratiei-din-judetee-romaniei-din-ce-regiuni-vin-cei-mai-multi-romani-in-bucuresti-9953257> (Accessed: 10 May 2024).

Nicolae Geantă,
Școlile petroliere câmpinene, Editura Sarmel Print, Arad, 2024



Iată o lucrare, care poate fi catalogată ca aparținând geografiei istorice, bogată în date și elemente inedite oferite de unul din geografii foarte activi ai generației actuale mature. Copilărint în satul Drăgăneasa, în care a erupt prima sondă de petrol din România, autorul trăiește și „simte mirosul sondelor de la distanță”, așa încât a fost relativ facil să aștearnă pe hârtie elemente de mare interes pentru țara în care a apărut prima rafinărie din lume, pentru începuturile unui învățământ performant pentru începutul sec. XX și perioada interbelică. La 120 de ani de învățământ în domeniul petrolier,

Câmpina merita această carte bazată pe fapte, amintiri și experiențe, ca un elogiu adus celor care au muncit, au adus faimă în lume tehnologiei din domeniul petrolier și au sperat ca ritmul inovării, bazate pe învățământ să se mențină.

Subtitlul lucrării, *Istoric. Fapte. Persoane*, autorul trimite cititorul în trei segmente ale cunoașterii locului – evoluția învățământului în domeniu, activități și instituții de învățământ, respectiv personalitățile care și-au pus amprenta asupra școlii câmpinene din domeniul petrolului. Școlit la un liceu de profil, luând contactul direct cu „munca la sondă”, putem observa în scrisul

domniei sale, cum după ani de zile, în ciuda insatisfacțiilor de atunci, este pătruns de un respect profund față de loc, de școală și de oamenii care au pregătit pentru economia locală și pentru viață o mulțime de personalități. Este o lucrare „scrisă cu inimă...despre cea mai frumoasă istorie a școlilor ce au funcționat vreodată în orașul dintre Prahova și Doftana”. Într-adevăr, citind această lucrare nu poți decât să constăți atașamentul autorului față de loc, finețea analizei și a remarcilor, atenția dată nu numai personalităților școlii, dar și celor care au trudit în segmentul lor de activitate pentru buna funcționare a școlii.

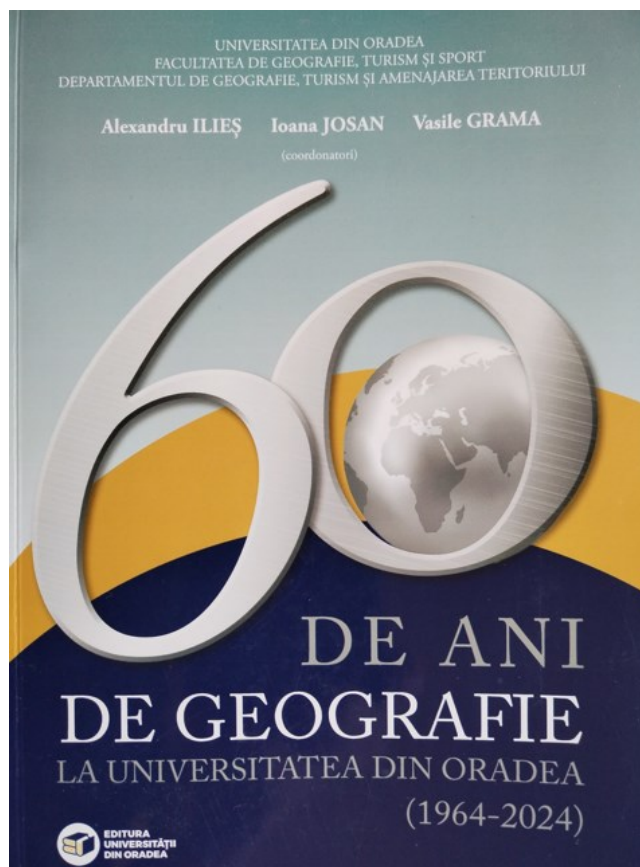
Toată evoluția învățământului câmpinean este inserată în schimbările legislative ale timpurilor, oferind cititorului o imagine mult mai largă decât cea strict focalizată pe învățământul din domeniul petrolier. Așa că, străbătând cele șapte capitole, se cunoaște mai bine întreaga evoluție a învățământului profesional și liceal de-a lungul unui secol de dezvoltare a României. Analiza este una critică,

bazată pe documente, arătând atât problemele majore cu care se confrunta forța de muncă de specialitate din oraș și chiar din țară, dar și soluțiile adoptate în diverse perioade de timp pentru o mai rapidă și bună pregătire a personalului.

Datele și informațiile cuprinse în această lucrare pot servi la o viitoare analiză a apariției și dezvoltării învățământului din domeniul petrolier la nivel național, care nu de mult atrăgea studenți din numeroase colțuri ale lumii, stârnind invidia unor țări cu potențial economic și de învățământ incomparabil mai mare. În același timp, prin această lucrare, autorul pune la dispoziția cercetătorilor un model de abordare a dezvoltării economice axate pe o resursă cu nevoia de a forma specialiști pentru o mai bună valorificare a acesteia. Pentru publicul larg, acest volum poate fi considerat un motiv de mândrie națională, arătând rolul pe care l-am avut în istoria petrolului la nivel mondial.

Prof.univ.dr. emerit **Ioan Ianoș**

Alexandru Ilieș, Ioana Josan, Vasile Grama (coordonatori),
60 de ani de Geografie la Universitatea din Oradea (1964-2024), Editura Universității
din Oradea, 2024.



Volum aniversar, extins pe aproape 550 de pagini, reflectă geneza și continuitatea geografiei orădene de-a lungul celor șase decenii de existență. Cei șapte-opt ani de întrerupere a învățământului superior geografic la Oradea aproape că nu se observă, pentru că „reînnoirea firului” s-a făcut prin tinerele cadre didactice din momentul intrării în lichidare, reactivate în anul 1990. Menționăm, în special, pe profesorii universitari Nicolae Josan și Gheorghe Măhăra, care s-au bucurat de sprijinul total din partea fostului rector Theodor Maghiar și care au reușit să adopte o strategie de afirmare a geografiei, continuată și consolidată, prin rezultate remarcabile, de actualul decan prof.univ.dr.

Alexandru Ilieș. Actuala facultate, unică în țară prin reunirea a trei domenii cu legături demonstrate între acestea (geografie, turism și sport) s-a impus nu numai prin ineditul structural, dar mai ales prin performanțe, atât în formarea de specialiști în cele trei domenii, cât și în cercetarea interdisciplinară.

Axată pe marcarea evenimentului, care a avut loc în luna septembrie 2004, lucrarea de față rămâne ca un volum-document nu numai pentru evoluția geografiei orădene, dar chiar și pentru învățământul superior orădean din intervalul de timp analizat. Acest ultim aspect este relevant pentru că structura lucrării cuprinde capitole care inserează dezvoltarea geografiei în contextul Universității

din Oradea, fiind capitole dedicate conducerii întregii comunități academice, precum și felicitărilor adresate la această aniversare de toate facultățile și departamentele relevante ale instituției.

O lectură chiar rapidă a acestui volum arată, pe de o parte, aprecierea de care se bucură învățământul geografic orădean la nivel național, evoluția acestuia cu precădere în perioada de după reînființare, iar pe de altă parte realizările remarcabile obținute de tânăra colectiv de geografi. Acestea sunt evidențiate prin subcapitole, în care regăsim adevărate analize științifice, care pot servi ca model pentru astfel de volume marcând evenimente aniversare. Începând cu anul 2002, geografia orădeană și-a fondat și prima școală doctorală, prin care asigură inclusiv formarea specialiștilor până la cel mai înalt nivel – doctori în științe.

Geografia orădeană se impune clar în domeniul internaționalizării, de departe, având cele mai multe acorduri de cooperare internațională (peste 150 de universități de pe toate continentele) dintre toate facultățile și departamentele de geografie din România. Creșterea vizibilității universității în lume a fost un obiectiv major al conducerii instituției, imediat după 1990. În baza acestui suport incontestabil, geografia orădeană și-a multiplicat relațiile de cooperare, mai ales prin programele Erasmus și Erasmus+, inițial valorificând experiența seniorilor universitari, iar ulterior elanul și performanțele tinerelor cadre didactice.

Cititorul descoperă, în acest volum, amplitudinea preocupărilor pentru asigurarea unui cadru propice spre punerea în circulație națională și internațională nu numai a propriilor rezultate, dar și ale

întregii geografii românești. Deși un colectiv de geografi relativ restrâns, atenția acordată celor cinci reviste indexate în baze de date internaționale, transformă Oradea într-un pol național al publicațiilor de specialitate. Recunoașterea națională și internațională are la bază continuitatea, conținutul și ținuta academică a acestora. Interdisciplinarity este susținută prin articolele publicate (cu precădere în domeniul turismului și sportului), iar internaționalizarea se manifestă prin coeditarea unei reviste împreună cu Universitatea din Gdansk și prin includerea în colegiile editoriale a unor geografi de prestigiu din diferite țări ale lumii.

De o mare valoare documentară este faptul că acest volum prezintă o listă cu toți absolvenții din domeniul geografiei, începând cu prima promoție a anului 1967 și terminând cu promoția 2024, pe specializări și forme de învățământ. Este o inițiativă de apreciat, pentru că acest catalog oferă transparență în „producția” de specialiști, dar și un element de mândrie pentru fiecare dintre absolvenții acestei școli de geografie.

Alături de felicitările și recunoașterea formidabilelor progrese înregistrate de Geografia orădeană, adresate atât de personalități marcante din România, dar și din străinătate, noi vă îndemnăm să parcurgeți acest volum care se află în bibliotecile universitare din țară, pentru că veți avea în față niște experiențe inedite și modele aproape exhaustive pentru a marca, în scris, astfel de momente memorabile în viața învățământului superior românesc.

Prof.univ.dr. emerit **Ioan IANOS**

EVENIMENTE

Proiectul HIGHLANDS.3: Dezvoltare durabilă incluzivă în Munții Carpați*Ilinca-Valentina Stoica¹, Mircea Vergheș²*¹coordonator Highlands.3 partener Universitatea din București²coordonator Highlands.3 partener Administrația Parcului Național Piatra Craiului

Administration
of Piatra Craiului
National Park

University of Bucharest, Faculty of Geography
The Interdisciplinary Center for Advanced Research on Territorial Dynamics
(CICADIT)

În perioada 7 septembrie - 6 octombrie 2023 au avut loc în România o serie de acțiuni de cercetare colaborativă în cadrul proiectului Highlands 3 „*Collective Approach of Research and Innovation for Sustainable Development in Highland*”. Acest proiect este finanțat de Uniunea Europeană în cadrul programului de Cercetare și Inovare Horizon 2020 - MSCA-RISE-2019 (Marie Skłodowska-Curie Research and Innovation Staff Exchange), prin H2020 - EU.1.3.3. (Stimulating innovation by means of cross-fertilisation of knowledge).

Consortiul este coordonat de Academia Austriacă de Științe (Austria) prin Institutul de Cercetări Interdisciplinare Montane, fiind compus din peste 40 de instituții/organizații din state localizate în patru continente. Acest proiect abordează dintr-o perspectivă sistemică, prin cercetare și inovare colectivă, dezvoltarea durabilă incluzivă în zonele montane. În acest sens, se colectează și analizează comparativ și corelativ date pe baza unor metode și instrumente speci-

fice. Acestea vor permite individualizarea sinergiilor și complementarităților existente pentru construirea unui model conceptual îmbunătățit referitor la dezvoltarea durabilă incluzivă în zonele montane.

Activitățile din România au fost organizate de către Centrul Interdisciplinar de Cercetări Avansate asupra Dinamicii Teritoriale (CICADIT) și Facultatea de Geografie din cadrul Universității din București și de R.N.P. ROMSILVA - Administrația Parcului Național Piatra Craiului (PNPC), cu sprijinul instituției coordonatoare a proiectului.

În perioada 7-21 septembrie 2023, a avut loc *The 4th Research&Innovation (R&I) Session: Inclusive Sustainable Development in Carpathian Mountains* din cadrul proiectului. Numărul de participanți a fost de 23 de persoane din 11 state din Europa (Austria, Franța, Norvegia, Slovenia, Spania), Africa (Algeria, Etiopia), America de Sud (Argentina), America de Nord (SUA) și Asia (Vietnam). Domeniile de expertiză ale participanților sunt diverse, axate

printre altele pe aspecte socio-economice, dezvoltare locală, zootehnie, știința și tehnologia alimentelor, ariile naturale protejate, ceea ce a permis explorarea într-un cadru integrativ, interdisciplinar, a aspectelor legate de dezvoltarea durabilă în Munții Carpați.

În pregătirea desfășurării sesiunii au fost elaborate o serie de analize în ceea ce privesc caracteristicile cadrului natural și ale mediului, precum și particularitățile socio-economice și legate de patrimoniu din Carpații Românești. Acestea au reprezentat o etapă preparatorie pentru o bună înțelegere a contextului local de către participanți și au fost utilizate ca bază pentru analizele ulterioare.

Metodologia de lucru conform proiectului a presupus vizite de teren cu aplicarea de interviuri, în echipe colaborative, interdisciplinare, reprezentanților unor inițiative de dezvoltare locală (firme, organizații, instituții) referitor la activitatea/proiectele desfășurate, selectate ca exemple de bune practici. În total, au fost aplicate 17 interviuri, inițiativele fiind alese pe baza unor criterii precum reprezentativitatea pentru contextul local sau/și regional/internațional, diversitatea tipurilor de studii de caz, etc.

În același timp, o parte din timp a fost alocată pentru discuții axate pe aspecte metodologice, schimb de cunoștințe și reflecție referitor la bune practici din Sesiuni de Cercetare & Inovare din alte lanțuri montane, precum și analiza comparativă a datelor colectate.

Pe de altă parte au avut loc interacțiuni cu autoritățile locale, fiind organizată o masă rotundă la Consiliul Județean Sibiu pentru a discuta aspecte particulare legate de dezvoltarea locală în județul Sibiu. Aceasta s-a derulat cu participarea mai multor instituții locale și reprezentanți ai Consiliului Județean Sibiu. O altă etapă a vizat o întâlnire cu reprezentanți de la Consiliul Județean Brașov pentru identificarea de sinergii cu alte proiecte derulate la nivelul administrațiilor locale axate pe modele de guvernare pentru dezvoltarea durabilă

în Munții Alpi și Carpați.

În ultima parte a sesiunii, s-a realizat un studiu de caz în comuna Râu Sadului, pentru analiza transformărilor socio-economice, a activităților antreprenoriale și a acțiunilor de valorificare a resurselor locale prin activități eco-turistice. În acest context, acțiunile au fost derulate în parteneriat cu Consiliul Județean Sibiu, mai ales Direcția Dezvoltare Durabilă, Primăria Comunei Râu Sadului și Asociația My Transylvania.

În continuare, în perioada 22 septembrie - 4 octombrie, un grup mai restrâns dintre cercetători (9) au explorat metode de analiză a datelor colectate pe baza interviurilor realizate cu reprezentanții unor afaceri agro-alimentare de produse lactate de pe teritoriul a șase state din patru unități montane: Alpi, Carpați, Masivul Central Francez și Pirinei. Scopul acestui demers a fost acela de a investiga dintr-o perspectivă transversală obiectivele, provocările întâmpinate și strategiile de adaptare utilizate într-un context montan caracterizat de diverse tipuri de constrângeri. De asemenea, fost stabilit un cadru analitic bazat pe o abordare integrată pentru investigarea modului în care diferite afaceri funcționează în contexte locale specifice, rezultatele dorindu-se a fi publicate în momentul definitivării analizei.



„Acest proiect a primit finanțare de la programul de cercetare și inovare Horizon 2020, derulat de Uniunea Europeană, prin programul Marie Skłodowska-Curie, în baza acordului de finanțare 872328”

“This project has received funding from the European Union’s Horizon 2020 research and innovation programme under the Marie Skłodowska-Curie grant agreement No. 872328”.



www.editurauniversitara.ro